

Министерство образования и науки Российской Федерации
Муромский институт (филиал)
федерального государственного бюджетного образовательного учреждения
высшего образования
**«Владимирский государственный университет
имени Александра Григорьевича и Николая Григорьевича Столетовых»**
Отделение среднего профессионального образования

**ФОНД ОЦЕНОЧНЫХ СРЕДСТВ
ДЛЯ ТЕКУЩЕГО КОНТРОЛЯ И ПРОМЕЖУТОЧНОЙ АТТЕСТАЦИИ
ПРИ ИЗУЧЕНИИ УЧЕБНОЙ ДИСЦИПЛИНЫ**

Информационные технологии в профессиональной деятельности
наименование дисциплины

38.02.01 Экономика и бухгалтерский учет (по отраслям)
код и наименование специальности

Программа подготовки специалистов среднего звена

ПАСПОРТ ФОНДА ОЦЕНОЧНЫХ СРЕДСТВ

Фонд оценочных средств (ФОС) для текущего контроля успеваемости и промежуточной аттестации по дисциплине «Информационные технологии в профессиональной деятельности» разработан в соответствии с рабочей программой, входящей в программу подготовки специалистов среднего звена по специальности 38.02.01 Экономика и бухгалтерский учет (по отраслям)

№ п/п	Контролируемые разделы (темы) дисциплины	Код контролируемой компетенции	Наименование оценочного средства
1	Информационные системы и технологии.	ОК 02, ОК 09, ПК 1.1, ПК 1.3, ПК 2.6, ПК 3.2, ПК 3.4	Тестирование
2	Технологии обработки и преобразования информации	ОК 02, ОК 09 ПК 1.1, ПК 1.3, ПК 2.6, ПК 3.2, ПК 3.4	Тестирование
3	Автоматизация бухгалтерского учета	ПК 1.1, ПК 1.3, ПК 2.6, ПК 3.2, ПК 3.4	Тестирование

Фонд оценочных средств по дисциплине «Информационные технологии в профессиональной деятельности» предназначен для аттестации обучающихся на соответствие их персональных достижений поэтапным требованиям образовательной программы, в том числе рабочей программы дисциплины «Информационные технологии в профессиональной деятельности», для оценивания результатов обучения: знаний, умений и уровня приобретенных компетенций.

Фонд оценочных средств по дисциплине «Информационные технологии в профессиональной деятельности» включает:

1. Оценочные средства для проведения текущего контроля успеваемости:
 - тесты для проведения текущего контроля.
2. Оценочные средства для проведения промежуточной аттестации в форме:
 - итогового теста для проведения экзамена.

Перечень компетенций, формируемых в процессе изучения дисциплины «Информационные технологии в профессиональной деятельности» при освоении образовательной программы подготовки специалистов среднего звена по специальности 38.02.01 Экономика и бухгалтерский учет (по отраслям)

<i>ОК 02. Осуществлять поиск, анализ и интерпретацию информации, необходимой для выполнения задач профессиональной деятельности</i>	
<i>Знать</i>	<i>Уметь</i>
– технологию поиска информации в информационно-телекоммуникационной сети «Интернет», номенклатуру информационных источников, применяемых в профессиональной деятельности	– использовать информационные ресурсы для поиска и хранения информации, оценивать практическую значимость результатов поиска
<i>ОК 09. Использовать информационные технологии в профессиональной деятельности</i>	
<i>Знать</i>	<i>Уметь</i>
– основные понятия автоматизированной обработки информации, направления автоматизации бухгалтерской деятельности	– применять средства информационных технологий для решения профессиональных задач

ПК 1.1. Обработать первичные бухгалтерские документы	
Знать	Уметь
– назначение, принципы организации и эксплуатации бухгалтерских информационных систем	– принимать первичные бухгалтерские документы в виде электронного документа, подписанного электронной подписью; – применять специализированное программное обеспечение для сбора, хранения и обработки бухгалтерской информации в соответствии с основными видами профессиональной деятельности
ПК 1.3. Проводить учет денежных средств, оформлять денежные и кассовые документы	
Знать	Уметь
– назначение, принципы организации и эксплуатации бухгалтерских информационных систем;	– применять специализированное программное обеспечение для сбора, хранения и обработки бухгалтерской информации в соответствии с основными видами профессиональной деятельности
ПК 2.6. Осуществлять сбор информации о деятельности объекта внутреннего контроля по выполнению требований правовой и нормативной базы и внутренних регламентов; ПК 3.2. Оформлять платежные документы для перечисления налогов и сборов в бюджет, контролировать их прохождение по расчетно-кассовым банковским операциям; ПК 3.4. Оформлять платежные документы на перечисление страховых взносов во внебюджетные фонды и налоговые органы, контролировать их прохождение по расчетно-кассовым банковским операциям	
Знать	Уметь
– назначение, принципы организации и эксплуатации бухгалтерских информационных систем; – основные угрозы и методы обеспечения информационной безопасности	– применять специализированное программное обеспечение для сбора, хранения и обработки бухгалтерской информации в соответствии с основными видами профессиональной деятельности

В результате освоения дисциплины «Информационные технологии в профессиональной деятельности» формируются компетенции

ОК 02. Осуществлять поиск, анализ и интерпретацию информации, необходимой для выполнения задач профессиональной деятельности;

ОК 09. Использовать информационные технологии в профессиональной деятельности;

ПК 1.1. Обработать первичные бухгалтерские документы;

ПК 1.3. Проводить учет денежных средств, оформлять денежные и кассовые документы;

ПК 2.6. Осуществлять сбор информации о деятельности объекта внутреннего контроля по выполнению требований правовой и нормативной базы и внутренних регламентов;

ПК 3.2. Оформлять платежные документы для перечисления налогов и сборов в бюджет, контролировать их прохождение по расчетно-кассовым банковским операциям;

ПК 3.4. Оформлять платежные документы на перечисление страховых взносов во внебюджетные фонды и налоговые органы, контролировать их прохождение по расчетно-кассовым банковским операциям.

Показатели, критерии и шкала оценивания компетенций текущего контроля знаний по учебной дисциплине «Информационные технологии в профессиональной деятельности»

Текущий контроль знаний, согласно положению о проведении текущего контроля успеваемости и промежуточной аттестации обучающихся (далее Положение) в рамках изучения дисциплины «Информационные технологии в профессиональной деятельности» предполагает тестирование.

Регламент проведения тестирования и оценивание результатов

В целях закрепления практического материала и углубления теоретических знаний по разделам дисциплины «Информационные технологии в профессиональной деятельности» предполагается проведение тестирования студентов, что позволяет углубить процесс познания, раскрыть понимание прикладной значимости осваиваемой дисциплины.

Регламент проведения мероприятия

№	Вид работы	Продолжительность
1.	Тестовое задание (4 заданий из блока «знать» и 2 задания из блока «уметь»)	20 мин.
	Итого (в расчете на задание)	20 мин.

Критерии оценки тестирования студентов

Оценка выполнения тестов	Критерии оценки
1 балл за правильный ответ на 1 вопрос (4 вопроса блока 1)	правильно выбранный вариант ответа
2 балла за правильный ответ на 1 вопрос (2 вопроса блока 2)	правильно выбранный вариант ответа (в случае закрытого теста), правильно вписанный ответ (в случае открытого теста)

Регламент проведения и оценивание самостоятельной работы студентов

В целях закрепления практического материала и углубления теоретических знаний по разделам дисциплины «Информационные технологии в профессиональной деятельности» предполагается выполнение самостоятельной работы студентов, что позволяет углубить процесс познания, раскрыть понимание прикладной значимости осваиваемой дисциплины.

Регламент проведения мероприятия

№	Вид работы	Продолжительность
1.	Самостоятельная работа (выполнение задания на самостоятельную работу)	6 часов
	Итого	6 часов

Критерии оценки самостоятельной работы студентов

Оценка выполнения самостоятельной работы	Критерии оценки
4 балла	Самостоятельная работа выполнена студентом в полном объеме и правильно
2 балла	Самостоятельная работа выполнена не полностью или имеются незначительные ошибки
0 баллов	Самостоятельная работа не выполнена

ОЦЕНОЧНЫЕ СРЕДСТВА ДЛЯ ТЕКУЩЕГО КОНТРОЛЯ ЗНАНИЙ ПО УЧЕБНОЙ ДИСЦИПЛИНЕ «Информационные технологии в профессиональной деятельности»

Рейтинг-контроль 1

Блок 1 «Знать»

1. Что такое АИС?
 - а) Автоматизированная информационная система
 - б) Автоматическая информационная система
 - в) Автоматизированная информационная сеть
 - г) Автоматизированная интернет сеть

2. Программное обеспечение, предоставляющее графический интерфейс для интерактивного поиска, обнаружения, просмотра и обработки данных в сети.
 - а) Браузер
 - б) Протокол
 - в) Страница
 - г) Брандмауэр

3. Элемент документа для связи между различными компонентами информации внутри самого документа, в других документах, в том числе и размещенных на различных компьютерах.
 - а) Гипермедиа
 - б) Гиперссылка
 - в) Гипертекстовая система
 - г) Гипертекст

4. Понятие, описывающее тип интерактивной среды с возможностями выполнения переходов по ссылкам. Ссылки (адреса формата *URL*), внедренные в слова, фразы или рисунки, позволяют пользователю выбрать (установить указатель и нажать левую кнопку мыши) текст или рисунок и немедленно вывести связанные с ним сведения и материалы мультимедиа.
 - а) Гипермедиа
 - б) Гиперссылка
 - в) Гипертекстовая система
 - г) Гипертекст

5. Сеть, в которой объединены компьютеры в различных странах, на различных континентах.
 - а) Глобальная сеть
 - б) Локальная сеть
 - в) Региональная сеть

6. Сеть, объединяющая компьютеры в комнате или соседних помещениях.
 - а) Глобальная сеть
 - б) Локальная сеть
 - в) Региональная сеть

7. Сетевой узел, содержащий данные и предоставляющий услуги другим компьютерам; компьютер, подключенный к сети и используемый для хранения информации.
 - а) Сайт

- б) Сервер
- в) Протокол
- г) Браузер

8. Какая из данных линий связи считается «супермагистралью» систем связи, поскольку обладает очень большой информационной способностью

- а) Волоконно-оптические линии.
- б) Радиорелейные линии.
- в) Телефонные линии.
- г) Проводные линии.

9. Устройство, защищающее сеть от несанкционированного внешнего доступа.

- а) Мост.
- б) Шлюз.
- в) Брандмауэр.
- г) Браузер

10. Какая из данных программ не является браузером:

- а) FireFox.
- б) Netscape Communicator.
- в) Opera.
- г) Outlook Express.

11. Способ, организации информации на web-сервере называется:

- а) Гипертекстом.
- б) Гиперссылкой.
- в) Web-сайтом.
- г) Мультимедиа.

12. Сеть, объединяющая компьютеры в комнате или соседних помещениях, это ...

- а) Локальная вычислительная сеть
- б) Глобальная вычислительная сеть
- в) Региональная вычислительная сеть
- г) Корпоративная вычислительная сеть

13. Сеть обмена и обработки информации, образованная совокупностью взаимосвязанных компьютеров и средств связи и предназначенная для коллективного использования технических и информационных ресурсов:

- а) Телекоммуникационная сеть
- б) Агентурная сеть
- в) Трал
- г) Браузер

14. Способом передачи адресованных сообщений с помощью ЭВМ и средств связи является ...

- а) Электронная почта
- б) Интерактивная доска
- в) Язык HTML
- г) URL-адрес

15. Текстовый редактор

- а) Microsoft Word

- б) Microsoft Excel
- в) Microsoft PowerPoint
- г) Microsoft Publisher

16. Редактор электронных таблиц

- а) Microsoft Word
- б) Microsoft Excel
- в) Microsoft PowerPoint
- г) Microsoft Publisher

17. Программа для создания презентаций

- а) Microsoft Word
- б) Microsoft Excel
- в) Microsoft PowerPoint
- г) Microsoft Publisher

18. Программа для создания публикаций

- а) Microsoft Word
- б) Microsoft Excel
- в) Microsoft PowerPoint
- г) Microsoft Publisher

19. В каких из перечисленных режимов просмотра нельзя добавить текст на слайд?

- а) Обычный
- б) Сортировщик слайдов
- в) Страницы заметок
- г) Показ слайдов

20. Программы для выполнения и хранения числовых расчетов в таблицах на ЭВМ, это ...

- а) Электронные таблицы
- б) Калькуляторы
- в) Электронные трансляторы
- г) Таблицы подстановки

Блок 2 «Уметь»

- 1. Что произойдет после двойного щелчка по значку данного файла?
 - а) Презентация откроется в режиме просмотра «Обычный»
 - б) Презентация откроется в режиме просмотра «Сортировщик слайдов»
 - в) Откроется образец слайдов
 - г) Запустится полноэкранный показ презентации

2. Выберите верную запись формулы для электронной таблицы:

- а) C3+4*D4;
- б) C3=C1+2*C2;
- в) A5B5+23;
- г) =A2*A3-A4.

3. В электронной таблице в ячейке A1 записано число 5, в B1 — формула =A1*2, в C1 — формула =A1+B1. В ячейке C1 содержится значение:

- а) 15;

- б) 10;
- в) 20;
- г) 25.

4. Укажите верно записанную формулу для электронной таблицы:

- а) =2A*8;
- б) =B+A8/5;
- в) =H7+СУММА(B8:C9);
- г) =8B3+9;
- д) =D3:3.

5. Сколько ячеек электронной таблицы включает в себя следующий диапазон (A2:B10)?

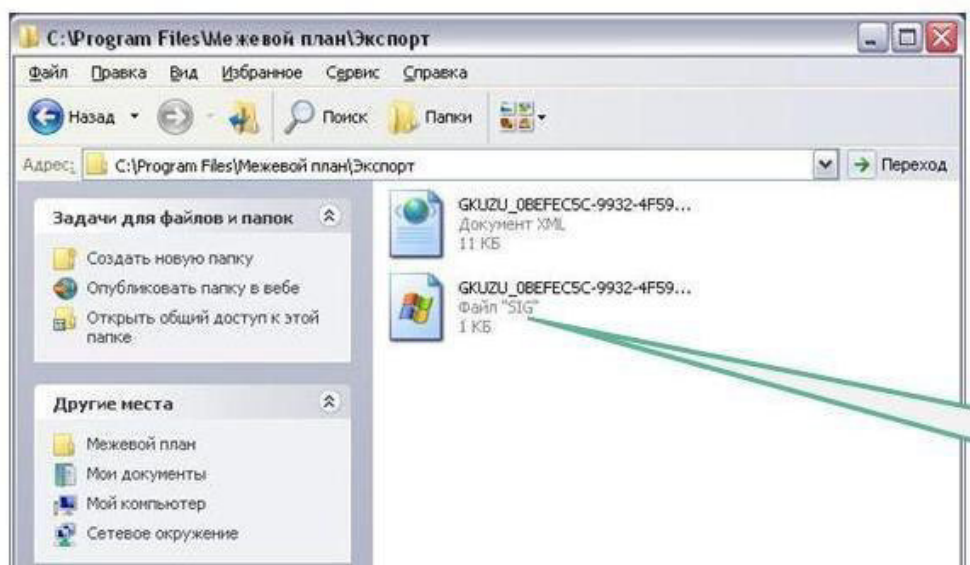
- а) 12;
- б) 18;
- в) 20;
- г) 9;
- д) 16.

6. В ячейке H5 электронной таблицы записана формула =B5*V5. При копировании данной формулы в ячейку H7 будет получена формула:

- а) =\$B5*V5;
- б) =B5*V5;
- в) =\$B5*\$V5;
- г) =B7*V7.

7. Имеет ли электронную подпись файл, отмеченный на рисунке?

- а) Да
- б) Нет
- в) Недостаточно информации



8. Файл электронной подписи имеет расширение

- а) XML
- б) SIG
- в) DOC
- г) другое

9. Какую электронную подпись имеет документ, показанный на рисунке?

- а) Простую электронную подпись
- б) Неквалифицированную электронную подпись
- в) Квалифицированную электронную подпись



10. Установите соответствие между иконкой и статусом ЭЦП

- 1.
- 2.
- 3.
- 4.
- 5.
- 6.

- а) ЭЦП действительна
- б) ЭЦП не действительна
- в) ЭЦП не определена

11. Установите соответствие между иконкой и описанием ЭЦП

- 1.
- 2.
- 3.
- 4.
- 5.
- 6.

- а) Подписанные данные не были изменены с момента подписания.
- б) Подписанные данные не были изменены с момента подписания, однако в сам документ были внесены изменения.
- в) Подписанные данные документа были изменены или повреждены после подписания.
- г) Подписанные данные не были изменены с момента подписания, однако сертификат подписавшего определен как недействительный.
- д) Подписанные данные не были изменены с момента подписания, но в сам документ были внесены изменения, а сертификат подписавшего определен как недействительный.
- е) На стадии проверки подписи возникли ошибки.

Рейтинг-контроль 2

Блок 1 «Знать»

1. Единая система данных, организованная по определенным правилам, которые предусматривают общие принципы описания, хранения и обработки данных
 - а) База данных
 - б) База знаний
 - в) Набор правил
 - г) Свод законов

2. Формализованная система сведений о некоторой предметной области, содержащая данные о свойствах объектов, закономерностях процессов и правила использования в задаваемых ситуациях этих данных для принятия новых решений.
 - а) База данных
 - б) База знаний
 - в) Набор правил
 - г) Свод законов

3. Совокупность программных и языковых средств, предназначенных для управления данными в базе данных, ведения этой базы, обеспечения многопользовательского
 - а) СУБД
 - б) УВД
 - в) АИС
 - г) БДИС

4. Укажите, как называется программный комплекс, предназначенный для создания и обслуживания базы данных:
 - а) СУБД.
 - б) АСУ.
 - в) ИС.
 - г) СУ.

5. Продолжите фразу: реляционная база – это та база данных, в которой информация хранится в виде:
 - а) Таблиц.
 - б) Запросов.
 - в) Отчетов.
 - г) Списков.

6. Модель БД, представляющая совокупность объектов различного уровня, причём схема связей может быть любой - ... модель
 - а) сетевая
 - б) иерархическая
 - в) реляционная
 - г) структурная

7. Основная категория объектов в реляционной СУБД:
 - а) таблицы
 - б) запросы
 - в) формы
 - г) отчёты

8. Объекты этого типа служат для получения данных из одной или нескольких таблиц:
- а) запросы
 - б) таблицы
 - в) модули
 - г) макросы
9. Режим для создания структуры таблицы т. е. имён полей и типов данных:
- а) мастер таблиц
 - б) конструктор
 - в) импорт таблиц
 - г) режим таблицы
10. Тип данных, предусмотренных в Access для ввода заметок или длинных описаний (до 6400 символов):
- а) текстовый
 - б) поле МЕМО
 - в) числовой
 - г) денежный
11. Объект БД, предназначенный для ввода и отображения информации:
- а) форма
 - б) гиперссылки
 - в) макросы
 - г) отчёты
12. Доступ к информации, содержащейся в БД, обеспечивается таким инструментом как ...
- а) запросы
 - б) вызовы
 - в) справки
13. Удобными средствами для просмотра интересующих записей является:
- а) фильтры
 - б) гиперссылки
 - в) макросы
 - г) счётчик
14. Какая форма организации данных используется в реляционной базе данных
- а) табличная;
 - б) иерархическая
 - в) сетевая;
 - г) линейная
 - д) схематическая.
15. Тип поля влияет на...
- а) задаваемую ширину поля;
 - б) возможные действия, осуществляемые над значениями полей;
 - в) возможность изменения значений записи;
 - г) возможность изменения значений поля;
 - д) возможность объединения разных баз данных.

Блок 2 «Уметь»

1. Предположим, что некоторая база данных содержит поля «ФАМИЛИЯ», «ГОД РОЖДЕНИЯ», «ДОХОД». При поиске по условию ГОД РОЖДЕНИЯ >1958 AND ДОХОД <3500 будут найдены фамилии лиц:

- а) имеющих доход менее 3500 и тех, кто родился в 1958 году и позже;
- б) имеющих доход менее 3500 или тех, кто родился в 1958 году;
- в) имеющих доход менее 3500 или тех, кто родился в 1959 году и позже;
- г) имеющих доход менее 3500 и тех, кто родился в 1959 году и позже.

2. Предположим, что некоторая база данных содержит поля «ФАМИЛИЯ», «ГОД РОЖДЕНИЯ», «ДОХОД». Следующая запись этой БД будет найдена при поиске по условию ГОД РОЖДЕНИЯ > 1958 OR ДОХОД <3 500

- а) Петров, 1956, 3600;
- б) Иванов, 1956, 3500;
- в) Сидоров, 1957, 5300;
- г) Козлов, 1952, 1200.

3. Предположим, что некоторая база данных описывается следующим перечнем записей:

Иванов, 1956, 2400;
Сидоров, 1957, 5300;
Петров, 1956, 3600;
Козлов, 1952, 1200;

Следующие записи поменяются местами при сортировке по возрастанию этой БД, если она будет осуществляться по первому полю:

- а) 1-я и 4-я;
- б) 1-я и 3-я;
- в) 2-я и 4-я;
- г) 2-я и 3-я.

4. Представлена база данных «Литература». Запросу (Серия = «Для чайников») или (Кол_стр >100) в этой базе данных удовлетворяют

	Автор	Серия	Название	Год изд	Кол_стр
	Уолш Р.	Для начинающих	Windows 95	1996	128
	Султанов И.	Для пользователей	Энциклопедия Delphi	1997	300
	Кирсанов Д.	Для чайников	Word 7.0	1996	236
	Харвей Г.	Для чайников	Excel 2000	2001	382
▶	Сигел Ч.	Изучи сам	Access 97	1998	352
	Визе М.	Компьютер для носорога	Access 2.0	1994	255
*				0	0

- а) три записи
- б) пять записей
- в) четыре записи
- г) 6 записей
- д) ни одной записи

5. Представлена база данных «Телефонный справочник». После проведения сортировки по полю Фамилия И.О. в порядке возрастания запись, содержащая номер телефона 568-98-00, переместится на

	Фамилия И О	Телефон
	Иванов И.И.	234-56-98
	Иванова А.П.	235-60-07
	Кедров А.К.	435-88-78
	Иванов И.К.	568-98-00
	Иванников П.П.	384-15-15

- а) 3 строки вверх
- б) 2 строки вверх
- в) 1 строку вверх
- г) 1 строку вниз
- д) не переместится

6. 20.01.2018 г. учредители Петров В.А. и Волков Д. А. в счет вклада в уставный капитал ЗАО «МЕЧТА» передали имущество – «Станок деревообрабатывающий универсальный СДУ-11». Стоимость станка согласно учредительному договору составляет 60 000 руб. (на каждого учредителя приходится по 30 000 руб.). Станок предназначен для эксплуатации в подразделении «Столярный цех». Передача оформлена актом приемки-передачи № 1-уч от 20.01.2018 г. 20.01.2018 г. станок СДУ-11 введен в эксплуатацию в подразделении «Столярный цех». Принятие к учету оформлено актом о приемке-передаче объекта основных средств по форме № ОС-1 от 20.01.2018 г.

Практические задания:

- 1) Введите в справочник Номенклатура сведения о станке СДУ-11.
- 2) Отрадите операцию по оприходованию станка СДУ-11
- 3) Отрадите в налоговом учете оприходование станка СДУ-11,

7. 23.01.2018 в соответствии с договором №23 от 14.01.2018 г. на общий склад ЗАО «МЕЧТА» от поставщика ЗАО «Прогресс» в сопровождении товарно-транспортной накладной и счета № 301 от 23.01.2018 г. поступило производственное оборудование, требующее монтажа и наладки: пилорама «Галактика-3» и станок шлифовальный СШ-5.5.

Практические задания:

- 1) Проверьте по журналу Банковские расчетные документы оплату счета №301 от 15.01.2018 документом Платежное поручение исходящее №4 от 15.01.2018 на сумму 537 878 руб.
- 2) Введите в справочник Номенклатура сведения о поступившем оборудовании
- 3) С помощью документа Поступление товаров и услуг зарегистрируйте в информационной базе оприходование 23.01.2018 г. пилорамы «Галактика-3» и станка шлифовального СШ-5.5.
- 4) Зарегистрируйте счет-фактуру поставщика в программе
- 5) Зарегистрируйте передачу оборудования в монтаж
- 6) С помощью документа Принятие к учету ОС отразить операцию ввода в эксплуатацию второго станка шлифовального СШ-5.5 по акту №5 от 10.02.2018 г.
- 7) С помощью документа Принятие к учету ОС отразить операцию ввода в эксплуатацию пилорамы «Галактика-3» по акту №6 от 10.02.2018 г.

8. Первоначальная стоимость объекта Автомобиль «Газель» для целей бухгалтерского учета составляет 69 600,00 руб., а для целей налогового учета 60 600,00 руб. Разница в оценке (9000,00руб.) является постоянной.

Сумма амортизации за февраль по объекту составила: в бухгалтерском учете – 870,00руб., в налоговом учете – 757,50 руб. На разницу в сумме 112,50 руб. по объекту сформирована дополнительная проводка в дебет счета 25.01 с кредита счета 02.01 по виду учета ПР.

Практическое задание:

- 1) Отрадите в информационной базе начисление амортизации в бухгалтерском учете
- 2) Отрадите в информационной базе начисление амортизации в налоговом учете
- 3) Отрадите постоянную разницу в суммах амортизации

9. 20.02.2018 г. на склад готовой продукции по накладной переданы из производства готовые изделия.

№	Наименование продукции	Единица измерения	Количество
1	Стол «Обеденный»	шт.	45
2	Стол-книжка	шт.	25

Отразите в информационной базе передачу продукции на склад.

10. 20.02.2018 г. заводу «Колибри» реализована следующая продукция:

№	Наименование продукции	Единица измерения	Количество	Цена без НДС, руб.
1	Стол «Директорский»	шт.	5	4250,00
2	Стол «Клерк»	шт.	20	1560,00

Практические задания

- 1) Выпишите покупателю счет-фактуру № 24 от 20.02.2018 г., товарную накладную
- 2) Отрадите в информационной базе операцию по отгрузке продукции

Рейтинг-контроль 3

Блок 1 «Знать»

1. Сколько периодических реквизитов в справочнике »Сотрудники»:
 - а) 5
 - б) 7
 - в) 13
 - г) 21
2. Для каких категорий работников задается Счет 26:
 - а) для руководящего состава
 - б) для рабочих и служащих
 - в) для служащих
 - г) для руководящего состава и служащих
3. На каком счете проводится учет курсовой разницы:
 - а) На счете 91 «Прочие доходы и расходы»
 - б) На счете 52 «Валютные счета»
 - в) На счете 51 «Расчетные счета»
 - г) На счете 26 «Общехозяйственные расходы»
4. Какие виды отчетов есть в 1С Предприятие(можно несколько ответов)
 - а) Оперативные отчеты
 - б) Специальные отчеты
 - в) Периодические отчеты
 - г) Специализированные отчеты

5. Выберите из предложенных ответов Бухгалтерские отчеты(можно несколько ответов)
- а) Шахматка
 - б) Сводные проводки
 - в) Анализ субконто
 - г) Отчет по проводкам
6. Выберите из предложенных ответов Оперативные отчеты(можно несколько ответов)
- а) Карточка счета
 - б) Анализ субконто
 - в) Журнал-ордер (ведомость) по счету
 - г) Отчет по группам ОС
7. Выберите из предложенных ответов Специализированные отчеты(можно несколько ответов)
- а) Отчет по группам НМА
 - б) Начисленные налоги с ФОТ
 - в) Оборотно-сальдовая ведомость
 - г) Анализ счета по субконто
8. Использование нескольких планов счетов является наиболее эффективным средством для
- а) Ведения учета для группы предприятий с формированием консолидированной отчетности
 - б) Ведения учета в нескольких стандартах
 - в) Ведения параллельного учета в дополнительной валюте
9. Если типовая конфигурация закрыта для внесения изменений, то
- а) Внесение изменений может быть открыто при помощи функции «Открыть конфигурацию»
 - б) Внесение изменений может быть открыто при помощи функции «Параметры информационной базы»
 - в) Внесение изменений может быть открыто при помощи функции «Открыть конфигурацию базы данных»
 - г) Это навсегда
 - д) Внесение изменений может быть открыто при помощи функции «Настройка поддержки»
10. Список активных пользователей содержит
- а) Список пользователей, подключенных в настоящий момент к информационной базе
 - б) Список пользователей, которым разрешен вход в систему
 - в) Список пользователей, которые работали с системой в заданный период времени
 - г) Список пользователей, которые работали с системой в заданный период времени не менее установленного количества сеансов
 - д) Список пользователей, ожидающих в настоящий момент ответ на запрос к информационной базе
11. Пусть для некоторой валюты X установлен текущий курс, равный 30 и кратность, равная 10, тогда рублевое покрытие 10 единиц валюты будет составлять

- а) 0,30 руб.
- б) 3000 руб.
- в) 30 руб.
- г) 100 руб.
- д) 3 руб.

12. В типовой конфигурации справочник «Организаций» предназначен для хранения списка

- а) Организаций - юридических лиц, являющихся контрагентами предприятия
- б) Собственных организаций - юридических лиц и подразделений (не являющихся юридическими лицами), входящих в состав предприятия
- в) Юридических лиц, являющихся собственными организациями или контрагентами предприятия
- г) Юридических и физических лиц - контрагентов предприятия
- д) Собственных организаций - юридических лиц, входящих в состав предприятия

13. В типовой конфигурации основным технологическим приемом ведения бухгалтерского учета является

- а) Регистрация фактов хозяйственной деятельности в справочниках
- б) Регистрация фактов хозяйственной деятельности с помощью ручных операций
- в) Регистрация фактов хозяйственной деятельности непосредственно в регистрах бухгалтерии
- г) Регистрация фактов хозяйственной деятельности с помощью типовых документов конфигурации
- д) Регистрация фактов хозяйственной деятельности непосредственно в регистрах накопления

14. Если для субконто установлен признак «Только обороты», то такое субконто называется

- а) Внеоборотным
- б) Несальдовым
- в) Оборотным
- г) Статья движения денежных средств

15. Для predetermined счетов в режиме «1С:Предприятие» допускается

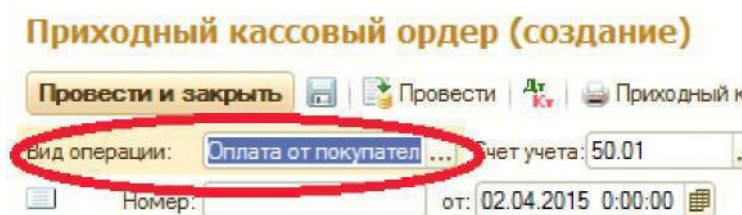
- а) Изменять признаки активных, пассивных и активно – пассивных счетов
- б) Изменять признак забалансового счета
- в) Изменять наименование
- г) Добавлять новые реквизиты
- д) Любое из перечисленных действий

16. В типовой конфигурации аналитический учет на счете 50 «Касса»

- а) Ведется в разрезе одного субконто вида «Кассы предприятия»
- б) Ведется в разрезе трех субконто вида «Статьи движения денежных средств», «Кассы предприятия» и «Виды расчетов в валюте»
- в) Ведется в разрезе одного субконто вида «Статьи движения денежных средств»
- г) Не ведется

д) Ведется в разрезе трех субконто вида «Статьи движения денежных средств» и «Кассы предприятия»

17. В документе типовой конфигурации «Приходный кассовый ордер» посредством выбора из меню «Вида операции» могут быть выбраны



а) Объекты конфигурации: справочники, документы, перечисления, регистры, отчеты

б) Такие операции как оплата поставщику, возврат покупателю, взнос наличными в банк

в) Такие операции как оплата от покупателя, возврат поставщиком, получение наличных в банке

г) Такие операции как скопировать, записать, провести

18. Предопределенные счета

а) Жестко заданы в программе и не подлежат удалению или изменению ни в одной из режимов работы программы

б) Могут быть удалены только в режиме «Конфигуратор»

в) Могут быть удалены как в режиме «1С:Предприятие» так и в режиме «Конфигуратор»

г) Могут удалены только в режиме «1С:Предприятие»

19. Для предопределенных счетов в режиме «1С:Предприятие» НЕ допускается

а) Вводить дополнительные виды субконто

б) Изменять наименование счета

в) Изменять признаки активных, пассивных - пассивных счетов

г) Вводить дополнительные субсчета

20. Максимально допустимое количество видов субконто, которое можно установить для счета в режиме «1С:Предприятие»

а) Ограничено значением, заданным в свойствах соответствующего счета

б) Ограничено значением, заданным в свойствах соответствующего регистра бухгалтерии

в) Ограничено пятью

г) Ограничено значением, заданным в свойствах соответствующего плана счетов

21. В типовой конфигурации строки Кассовой книги формируются на основании документов

а) «Поступление на расчетный счет» и «Списание с расчетного счета»

б) «Приходный кассовый ордер» и «Расходный кассовый ордер»

в) Выписка банка

22. В типовой конфигурации операция перечисления денежных средств на банковские карты подотчетным лицам

а) Выполняется документом «Списание с расчетного счета»

б) Выполняется документом «Платежное поручение исходящее»

- в) Выполняется документами «Платежное поручение исходящее», «Платежный ордер на списание денежных средств» или «Авансовый отчет»
- г) Выполняется документом «Авансовый отчет»
- д) Выполняется документом «Платежный ордер на списание денежных средств»
- е) Выберите один из вариантов ответа

23. В типовой конфигурации обеспечивается ведение бухгалтерского учета

- а) Для группы взаимосвязанных организаций (юридических лиц) в единой информационной базе, но разных регистрах бухгалтерии
- б) Только для одного предприятия (организации) в единой информационной базе и едином регистре бухгалтерии
- в) Для группы взаимосвязанных организаций (юридических лиц) в отдельных информационных базах, но едином регистре бухгалтерии
- г) Для группы взаимосвязанных организаций (юридических лиц) в единой информационной базе и едином регистре бухгалтерии

24. Если в регистре сведений «Курсы валют» ввести новое значение курса одной из валют, то

- а) Значение курса изменится только у одной валюты, для которой введено новое значение курса
- б) Значение курса изменится только у одной валюты, для которой введено новое значение курса только после выполнения операции перерасчета итогов
- в) Программа запросит необходимость автоматического перерасчета курсов других валют, при утвердительном ответе производится их пересчет
- г) Автоматически изменятся значения курсов всех валют, зависящих от курса корректируемой валюты

25. Объекту «Журнал документов» соответствует понятие

- а) Папка с документами одного или нескольких видов
- б) Список документов одного вида
- в) Список документов одного или нескольких видов
- г) Папка с документами одного вида

26. В типовой конфигурации списание доходов будущих периодов

- а) Не автоматизировано
- б) Реализуется обработкой «Закрытие месяца»
- в) Реализуется специальным документом «Списание доходов будущих периодов»
- г) Реализуется обработкой «Закрытие месяца» или документом «Списание доходов будущих периодов»

27. Документ типовой конфигурации «Операция (БУ и НУ)» рассчитан на работу

- а) Только с регистрами бухгалтерии
- б) Только с регистрами накопления
- в) Только с регистрами сведений
- г) Только с регистрами сведений и регистрами накопления
- д) С регистрами сведений, регистрами накопления и регистрами бухгалтерии

28. В типовой конфигурации формирование регламентной формы «Отчет кассира» выполняется

- а) Документом «Приходный кассовый ордер»
- б) Документом «Расходный кассовый ордер»

- в) Документом «Авансовый отчет»
- г) Отчетом «Кассовая книга»
- д) Отчетом «Карточка счета» по счету 50 «Касса»

29. В типовой конфигурации «Кассовая книга» представляет собой объект типа

- а) Документ
- б) Отчет
- в) Обработка
- г) Журнал
- д) Регистр накопления

30. Функция «Групповое создание ОС» в справочнике «Основные средства» предназначена

- а) Для добавления в справочник сведений о группе однотипных объектов основных средств, отличающихся только инвентарными номерами
- б) Для добавления в справочник сведений о любой произвольной группе объектов основных средств
- в) Для добавления в справочник сведений о группе однотипных объектов основных средств, относящихся к одной амортизационной группе
- г) Для добавления в справочник сведений о группе однотипных объектов основных средств, относящихся к одному классу: «Здания», «Сооружения», «Машины и оборудование» и т.п.

Блок 2 «Уметь»

1. В 1С:Бухгалтерии 8 для отражения в учете отпуска со склада в производство специальной оснастки используется документ

- а) «Передача материалов в эксплуатацию»
- б) «Требование - накладная»
- в) «Перемещение товаров»
- г) Любой из перечисленных
- д) Ни один из перечисленных

2. 1С:Бухгалтерии ввод записей в регистре сведений «Регистрация земельных участков» осуществляется

- а) При помощи соответствующего документа
- б) При помощи соответствующей обработки
- в) При помощи документа «Операции, введенные вручную (бухгалтерский и налоговый учет)»
- г) Вручную
- д) Любым из указанных способов

3. В типовой конфигурации «1С:Бухгалтерия» документ «Изменение состояния ОС»

- а) Позволяет изменить срок полезного использования по объекту амортизируемой имущества только для целей бухгалтерского учета
- б) Позволяет изменить срок полезного использования по объекту амортизируемой имущества только для целей налогового учета
- в) Позволяет изменить срок полезного использования по объекту амортизируемой имущества, как для целей бухгалтерского учета, так и для целей налогового учета
- г) Не позволяет изменить срок полезного использования по объекту амортизируемой имущества, ни для целей бухгалтерского учета, ни и для целей налогового учета

4. В случае прекращения использования нематериального актива, данная операция в типовой конфигурации реализуется при помощи

- а) Только ручной операции
- б) Документа «Выбытие НМА»
- в) Документа «Списание НМА»
- г) «Передача НМА»
- д) Документа «Прекращение использования НМА»

5. В случае снятия транспортного средства с регистрационного учета, в регистре сведений «Регистрация транспортных средств» необходимо

- а) Удалить старую запись
- б) Откорректировать старую запись, указав в ней вид записи «Снятие с регистрационного учета»
- в) Ввести новую запись с видом записи «Снятие с регистрационного учета»
- г) Сначала удалить старую запись затем ввести новую запись с видом записи «Снятие с регистрационного учета»

6. В типовой конфигурации на счете бухгалтерского учета 07 «Оборудование к установке» аналитический учет по субконто вида «Склады»

- а) Не ведется
- б) Ведется в разрезе одного субконто вида «Банковские счета»
- в) Ведется в разрезе одного субконто вида «Статьи движения денежных средств»
- г) Ведется в разрезе двух субконто вида «Статьи движения денежных средств» и «Банковские счета»
- д) Ведется в разрезе трех субконто вида «Статьи движения денежных средств», «Банковские счета» и «Документы расчетов с контрагентами»

7. В типовой конфигурации на счете бухгалтерского учета 08.05 «Приобретение нематериальных активов» аналитический учет по субконто вида «Партии»

- а) Не поддерживается
- б) Поддерживается аналогично счету 08.04 «Приобретения объектов основных средств»
- в) Устанавливается только при помощи обработки «Настройка параметров учета» в режиме ведения бухгалтерского учета
- г) Устанавливается только при помощи обработки «Настройка параметров учета» в режиме «Конфигуратор»

8. В типовой конфигурации приобретение НМА отражается при помощи

- а) Документа «Поступление НМА»
- б) Документа «Поступление товаров и услуг»
- в) Ручных операций
- г) Документа «Принятие к учету НМА»

9. Одним из способов начисления амортизации основных средств, предусмотренных типовой конфигурацией, является метод

- а) ФИФО
- б) «По сумме чисел лет деятельности предприятия»
- в) «По средней сумме чисел лет срока полезного использования»
- г) «Уменьшаемого остатка»
- д) «Пропорционально объёму выручки»

10. Параметры, используемые системой для расчета амортизации ОС для целей бухгалтерского учета, вводятся пользователем

- а) В справочник типовой конфигурации «Основные средства»
- б) В документ типовой конфигурации «Принятие к учету ОС»
- в) В регистр сведений «Параметры амортизации ОС (налоговый учет)»
- г) В регистр сведений «Начисление амортизации ОС (налоговый учет)»
- д) Либо в справочник типовой конфигурации «Основные средства», либо в документ типовой конфигурации «Принятие к учету ОС»

11. Приобретение за плату оборудования, требующего монтажа, отражается в бухгалтерском и налоговом учете документом типовой конфигурации

- а) «Поступление товаров и услуг» с видом операции «Оборудование»
- б) «Поступление товаров и услуг» с видом операции «Объекты строительства»
- в) «Поступление товаров и услуг» с видом операции «Покупка, комиссия»
- г) «Поступление товаров и услуг» с видом операции «Оборудование» или с видом операции «Объекты строительства»
- д) «Поступление товаров и услуг» с видом операции «Оборудование» или с видом операции «Покупка, комиссия»

12. Типовая конфигурация позволяет вести учет расчетов с контрагентами

- а) По каждому контрагенту, без детализации по договорам
- б) По каждому контрагенту с детализацией по договорам, но без детализации по расчетным документам
- в) По каждому контрагенту с детализацией по договорам и по расчетным документам
- г) По каждому контрагенту с детализацией по расчетным документам, но без детализации по договорам

13. На счете 60.32 «Расчеты по авансам выданным (в у.е.)» субконто вида «Документы расчетов с контрагентами»

- а) Удалять не разрешается
- б) Разрешается удалять только в конфигураторе
- в) Разрешается удалять как в конфигураторе, так и в режиме ведения учета
- г) Разрешается удалять в режиме ведения учета только при помощи специальной обработки

14. В типовой конфигурации для расчетов с контрагентами в условных единицах используются счета

- а) С признаком валютного учета
- б) Без признака валютного учета или учета в условных единицах
- в) С признаком учета в условных единицах
- г) С признаком учета в условных единицах и признаком валютного учета
- д) Любые, вне зависимости от установленных признаков валютного учета или учета в условных единицах

15. Если в документе списания с расчетного счета сумма оплаты превышает сумму оплачиваемой поставки, то

- а) Сумма платежа полностью будет отнесена на счет расчетов по авансам (если таковой указан в документе)
- б) Сумма превышения будет отнесена на счет расчетов по авансам (если таковой указан в документе)

- в) Сумма превышения будет отнесена на вспомогательный забалансовый счет расчетов по авансам
- г) Сумма платежа полностью будет отнесена на вспомогательный забалансовый счет расчетов по авансам
- д) Сумма превышения будет отнесена на счет расчетов по претензиям (если таковой указан в документе)

16. Изучить порядок внесения начальных остатков на активные, пассивные и активно-пассивные счета в программе 1С: Предприятие двумя способами: вручную и через помощник ввода начальных остатков. На какую дату вносятся начальные остатки?

Внести остатки:

1) Через операции, введенные вручную:

Строительные материалы – кирпич, 200 упаковок на общую стоимость 47000 руб., хранятся на основном складе

Цемент – 100 кг, на общую стоимость 5600 руб. хранятся на основном складе

2) Через Ввод начальных остатков:

Задолженность поставщику Стройматериалы Колизей в сумме 52600 руб., документ расчетов ввести вручную (столбик Новый документ расчетов (ручной учет)) № 12-С от 20.02.2018 г

3) Подготовить карточку счета 10 и 60 и оборотно-сальдовую ведомость

17. Изучить порядок учета операций с денежными средствами с использованием расчетного счета. На каких счетах и какой бухгалтерской записью будет оформлено платежное поручение на оплату? В каких регистрах в программе 1 С Предприятие будет зафиксировано движение денежных средств? Назовите основные реквизиты приведенного ниже документа?

18. Отрадите в программе 1 С Предприятие следующие поступления материалов от контрагента ООО «Волга» по договору «Поставка ТМЦ» на основной склад, цены указаны с учетом НДС -18%: (дата 17.01)

Кирпич облицовочный, керамический в количестве 5000 шт. по цене 20 руб./шт.;

Цемент – Евроцемент, тара 50 кг по- 280 руб. – 50 шт.

Пеноблоки в количестве 10000 шт. по 130 руб. за штуку.

Утеплитель в количестве 1000 м, по цене 50 руб. за м

19. Изучить нормативные документы по учету поступления, оценки и движения материально-производственных запасов предприятия. На каких счетах бухгалтерского учета ведется учет материально-производственных запасов?

Занести в справочник Номенклатура следующие данные:

Наименование	Полное наименование	Номенклатурная группа	Ед. изм.	Счет учета (БУ)
Молоко коровье сырое	Сливки-сырье ГОСТ Р 53435-2009	Материалы - Сырье	л.	10.01
Молоко обезжиренное	Молоко обезжиренное - сырье	Материалы - Сырье	л.	10.01
Сливки	Сливки-сырье ГОСТ Р 53435-2009	Материалы - Сырье	л.	10.01
Молоко цельное сухое	Молоко цельное сухое ГОСТ 4495-87	Материалы - Сырье	кг.	10.01
Молоко сухое обезжиренное	Молоко сухое обезжиренное	Материалы - Сырье	кг.	10.01

Наименование	Полное наименование	Номенклатурная группа	Ед. изм.	Счет учета (БУ)
	ГОСТ 10970-87			
Сливки сухие	Сливки сухие сублимированные	Материалы - Сырье	кг.	10.01
Закваска	Закваска для ряженки Лактоферм	Материалы - Сырье	кг.	10.01
Сахар	Сахар песок	Материалы - Сырье	кг.	10.01

Ставка НДС для всех элементов 18%

Счета учета НДС, счета учета доходов и расходов от реализации проставьте самостоятельно

20. Заполните соответствующие страницы декларации по налогу на прибыль организаций в программе «Налогоплательщик ЮЛ», исходя из следующих условий:

Организация занимается оптовой торговлей. В учетной политике для определения доходов и расходов принят метод начислений. Рассчитайте налог на прибыль, исходя из следующих данных бухгалтерского учета за отчетный период: отгружено продукции на сумму 5750 тыс. руб. (в том числе НДС – 18%), оплачено покупателями – 92%; реализация продукции составила 100 единиц товара по цене 1200 руб. за единицу; получены безвозмездно и переданы в эксплуатацию основные средства на сумму 125 тыс. руб. пеня, полученная от поставщиков товарно-материальных ценностей за нарушение хозяйственного договора, – 35 тыс. руб. (в том числе НДС – 18%); закупочная стоимость реализованного товара – 4200 тыс. руб. (в том числе НДС – 18%), оплачено поставщикам полностью; издержки обращения – 370 тыс. руб.; получен аванс под предстоящую поставку товара покупателю – 150 тыс. руб.; выплачены дивиденды акционерам – 120 тыс. руб.; убыток за предыдущий налоговый период составил 50 тыс. руб.

21. Отразить в информационной базе прием на работу:

а) Зам. главного бухгалтера с окладом 31 000 руб. Греков Эдуард Петрович, г.р. 10.05.1968, г. Рубцовск, ул. Вишневая, д. 38/42 кв. 25. Паспорт РФ 22 11 245345 выдан УФМС России по Алтайскому краю в г. Рубцовске 15.05.2011 г.

б) Бухгалтера по заработной плате с окладом 24000 руб. Терехов Петр Ильич, г.р. 11.05. 1982, г. Саратов, ул. Деловая, д. 84 кв. 15. Паспорт РФ 63 13 475896 выдан УФМС России по Саратовской области в Волжском районе г. Саратова 23.05.2013 г.

22. Занести в базу программы СПУ ОРБ следующие сведения: В штате коммерческой организации 5 человек. Иванов И.И., 1960 г.р., Петров П.П., 1970 г.р. (инвалид 3 группы), Сидоров С.С., 1980г.р. (инвалид 3 группы), Сергеев В.В., 1967 г.р., Миронов М.М., 1968 г.р. Среднемесячный оклад работников составляет: Иванов И.И. – 20000 руб., Петров П.П. – 15000 руб., Сидоров С.С. – 10000 руб., Сергеев В.В. – 20000 руб., Миронов М.М. – 20000 руб. Рассчитать авансовые платежи за март.

23. 03.03.2018 г. получены денежные средства из банка в кассу организации. Выписать приходный кассовый ордер № 6 от 03.03.2018 г. на сумму 585795,00 руб. Отразить операцию в информационной базе.

24. 03.03.2015 г. кассир произвел выплату заработной платы по платежной ведомости № 1 от 28.02.2018 г. в сумме 568063,00 руб. Отразить операцию в информационной базе.

25. На не выданную работнику Волкову Д.А. заработную плату выписан депонент № 1 от 03.03.2018 г. на сумму 17012 руб. Отразить операцию депонирования в информационной базе.

26. Отразить в информационной базе перевод с должности кассира на должность бухгалтера Кронос А.В. 20.02.2018 г.

27. Отразить в информационной базе удержания по исполнительному листу Ропанькову Г.А. в размере 10% от зарплаты, с 20.02.18 по 20.02.18 г.

Регламент проведения и оценивание лабораторных работ

В целях закрепления практического материала и углубления теоретических знаний по разделам дисциплины «Информационные технологии в профессиональной деятельности» предполагается выполнение лабораторных работ, что позволяет углубить процесс познания, раскрыть понимание прикладной значимости осваиваемой дисциплины.

Регламент проведения мероприятия

№	Вид работы	Продолжительность
1.	Предел длительности лабораторной работы	170 мин.
2.	Защита отчета	10 мин.
	Итого (в расчете на одну лабораторную работу)	180 мин.

Критерии оценки лабораторных работ

Оценка	Критерии оценивания
3 балла	Задание выполнено полностью, в представленном отчете обоснованно получено правильное выполненное задание.
2 балла	Задание выполнено полностью, но нет достаточного обоснования или при верном решении допущена незначительная ошибка, не влияющая на правильную последовательность рассуждений.
1 балл	Задания выполнены частично.
0 баллов	Задание не выполнено.

Общее распределение баллов текущего контроля по видам учебных работ для студентов (в соответствии с Положением)

Рейтинг-контроль 1	Тестирование	до 10 баллов
Рейтинг-контроль 2	Тестирование	до 10 баллов
Рейтинг-контроль 3	Тестирование	до 10 баллов
Посещение занятий студентом	Посещение лекций и лабораторных работ, качество выполнения заданий	20 баллов
Дополнительные баллы (бонусы)	Активность на занятиях	6 баллов
Выполнение семестрового плана самостоятельной работы	Выполнение заданий самостоятельной работы	4 балла

Показатели, критерии и шкала оценивания компетенций промежуточной аттестации знаний по учебной дисциплине «Информационные технологии в профессиональной деятельности»

Итоговой формой контроля полноты формирования компетенций у студентов по дисциплине является экзамен. ФОС промежуточной аттестации состоит из итогового задания, включающего тест. Итоговое задание включает 12 вопросов теста, разделенных на блоки: знать и уметь.

Максимальное количество баллов, которое студент может получить на экзамене, составляет 40 баллов.

Регламент проведения мероприятия

№	Вид работы	Продолжительность
1.	Тестовое задание (8 заданий из блока «знать» и 4 задания из блока «уметь»)	60 мин.
	Итого (в расчете на задание)	60 мин.

Критерии оценки тестирования студентов

Оценка выполнения тестов	Критерии оценки
3 балла за правильный ответ на 1 вопрос (8 вопросов блока 1)	правильно выбранный вариант ответа
4 балла за правильный ответ на 1 вопрос (4 вопроса блока 2)	правильно выбранный вариант ответа (в случае закрытого теста), правильно вписанный ответ (в случае открытого теста)

ОЦЕНОЧНЫЕ СРЕДСТВА ДЛЯ ПРОМЕЖУТОЧНОЙ АТТЕСТАЦИИ ПО УЧЕБНОЙ ДИСЦИПЛИНЕ «Информационные технологии в профессиональной деятельности»

ОК 02. Осуществлять поиск, анализ и интерпретацию информации, необходимой для выполнения задач профессиональной деятельности

Знать технологию поиска информации в информационно-телекоммуникационной сети «Интернет», номенклатуру информационных источников, применяемых в профессиональной деятельности

1. Информацию в бытовом смысле чаще всего понимают как:
 - а) сведения, передаваемые в форме знаков, сигналов;
 - б) сведения, уменьшающие неопределенность знаний;
 - в) сведения, хранящиеся на материальных носителях;
 - г) знания, получаемые об окружающем нас мире.
- д) Microsoft Publisher
2. Технология, при которой обучаемый получает комплект учебных материалов и изучает их, имея возможности периодических консультаций с преподавателями-тьюторами в учебных пунктах.
 - а) Кейс-технология.
 - б) ТВ-технология.
 - в) Сетевая технология.
3. Технология, при которой основные учебные процедуры основаны на прослушивании и просмотре телевизионных лекций.
 - а) Кейс-технология.
 - б) ТВ-технология.
 - в) Сетевая технология.
4. Технология, при которой доступ к учебным материалам и консультации с преподавателями проводятся посредством телекоммуникационных технологий и вычислительных сетей. Как правило, в качестве сети используется Internet, тогда сетевую технологию называют Internet-технологией.
 - а) Кейс-технология.
 - б) ТВ-технология.
 - в) Сетевая технология.
5. Программный комплекс с учебными материалами и тестами по определенному предмету.
 - а) Электронный учебник
 - б) Текстовый учебник
 - в) Электронный словарь
 - г) Тренажер
6. Провайдер – это:
 - а) Компьютер, предоставляющий транзитную связь по сети.
 - б) Программа подключения к сети.
 - в) Фирма, предоставляющая сетевые услуги.
 - г) Специалист по компьютерным сетям.

7. Устройство, защищающее сеть от несанкционированного внешнего доступа.

- а) Мост.
- б) Шлюз.
- в) Брандмауэр.
- г) Браузер.

8. Какая из данных программ не является браузером:

- а) FireFox.
- б) Netscape Communicator.
- в) Opera.
- г) Outlook Express.

9. Компьютерные телекоммуникации - это ...

- а) соединение нескольких компьютеров в единую сеть;
- б) перенесение информации с одного компьютера на другой с помощью дискет;
- в) дистанционная передача данных с одного компьютера на другой;
- г) обмен информацией между пользователями о состоянии работы компьютера.

10. Группа компьютеров, связанных каналами передачи информации и находящихся в пределах территории, ограниченной небольшими размерами: комнаты, здания, предприятия, называется:

- а) глобальной компьютерной сетью;
- б) информационной системой с гиперсвязями;
- в) локальной компьютерной сетью;
- г) электронной почтой;
- д) региональной компьютерной сетью.

11. Конфигурация (топология) локальной компьютерной сети, в которой все рабочие станции соединены непосредственно с сервером, называется:

- а) кольцом;
- б) звездой;
- в) шинной;
- г) ячеистой

12. Транспортный протокол (TCP) - обеспечивает:

- а) разбиение файлов на IP-пакеты в процессе передачи и сборку файлов в процессе получения;
- б) прием, передачу и выдачу одного сеанса связи;
- в) предоставление в распоряжение пользователя уже переработанную информацию;
- г) доставку информации от компьютера-отправителя к компьютеру-получателю.

13. Какой протокол является базовым в Интернет?

- а) HTTP;
- б) HTML;
- в) TCP;
- г) TCP/IP.

14. Гиперссылки на web - странице могут обеспечить переход...

- а) только в пределах данной web – страницы;
- б) только на web - страницы данного сервера;
- в) на любую web - страницу данного региона;

г) на любую web - страницу любого сервера Интернет.

15. Домен - это ...

- а) единица измерения информации;
- б) часть адреса, определяющая адрес компьютера пользователя в сети;
- в) название программы, для осуществления связи между компьютерами;
- г) название устройства, осуществляющего связь между компьютерами.

Уметь использовать информационные ресурсы для поиска и хранения информации, оценивать практическую значимость результатов поиска

1. При наборе текста одно слово от другого отделяется:

- а) точкой;
- б) пробелом;
- в) запятой;
- г) двоеточием.

2. В текстовом редакторе при задании параметров страницы устанавливаются:

- а) Гарнитура, размер, начертание;
- б) Отступ, интервал;
- в) Поля, ориентация;
- г) Стил, шаблон.

3. К числу основных функций текстового редактора относятся:

- а) копирование, перемещение, уничтожение и сортировка фрагментов текста;
- б) создание, редактирование, сохранение и печать текстов;
- в) строгое соблюдение правописания;
- г) автоматическая обработка информации, представленной в текстовых файлах

4. Редактирование текста представляет собой:

- а) процесс внесения изменений в имеющийся текст;
- б) процедуру сохранения текста на диске в виде текстового файла;
- в) процесс передачи текстовой информации по компьютерной сети;
- г) процедуру считывания с внешнего запоминающего устройства ранее созданного

текста.

5. Текстовый файл с наибольшим информационным размером?

- а) RTF;
- б) TXT;
- в) DOC;
- г) HTML.

6. Оптический диск, используемый для постоянного хранения информации больших объемов, называется ...

- а) Компакт-диск
- б) Грампластинка
- в) Дискета
- г) Диск-пакет

7. Программное обеспечение, автоматически собирающее и классифицирующее информацию о сайтах в Internets выдающее ее по запросу пользователей. Примеры: AltaVista, Google, Excite, Northern Light и др. В России – Rambler, Yandex, Apart.

- а) Поисковая машина
- б) База знаний
- в) База данных
- г) Форум

8. Способом передачи адресованных сообщений с помощью ЭВМ и средств связи является ...

- а) Электронная почта
- б) Интерактивная доска
- в) Язык HTML
- г) URL-адрес

ОК 09. Использовать информационные технологии в профессиональной деятельности

Знать основные понятия автоматизированной обработки информации, направления автоматизации бухгалтерской деятельности

12. Перевод текста с одного языка на другой является процессом:

- а) хранения информации;
- б) передачи информации;
- в) поиска информации;
- г) обработки информации

13. Минимальная единица количества информации - это

14. Укажите в порядке возрастания объемы памяти

- а) 20 бит
- б) 10 бит
- в) 2 байта
- г) 1010 байт
- д) 1 Кбайт

15. Количество информации, которое требуется для двоичного кодирования 256 символов, равно...

- а) 1 бит
- б) 1 байт
- в) 1 Кбайт
- г) 10 бит

16. Перевести число 826 из десятичной системы счисления в восьмиричную

17. Перевести число 176 из десятичной системы счисления в двоичную

18. Перевести число 911 из десятичной системы счисления в шестнадцатеричную

8. Способ, организации информации на web-сервере называется:

- а) Гипертекстом.
- б) Гиперссылкой.
- в) Web-сайтом.
- г) Мультимедиа.

9. Ориентированная на пользователя информационная Web-система с единой для каждого конкретного пользователя точкой доступа к разнообразной информации, относящейся к определенному приложению.

- а) Портал.
- б) Домен.
- в) Форум.
- г) Чат.

10. Сеть, объединяющая компьютеры в комнате или соседних помещениях, это ...

- а) Локальная вычислительная сеть
- б) Глобальная вычислительная сеть
- в) Региональная вычислительная сеть
- г) Корпоративная вычислительная сеть

11. Сеть, связывающая компьютеры в пределах определенного региона, это...

- а) Региональная вычислительная сеть
- б) Локальная вычислительная сеть
- в) Глобальная вычислительная сеть
- г) Корпоративная вычислительная сеть

12. Как называется адрес размещения сервера в Internet, а также вся совокупность Web-страниц, расположенных на сервере?

- а) Сайт
- б) Провайдер
- в) Портал
- г) Клиент

13. Так называют сетевой узел, содержащий данные и предоставляющий услуги другим компьютерам, или компьютер, подключенный к сети и используемый для хранения информации. Это ...

- а) Сервер
- б) Сайт
- в) Провайдер
- г) Портал

14. Программы приема и передачи данных в сетях ЭВМ, это...

- а) Сетевые программы
- б) Гостевые сервисы
- в) Сетевые черви
- г) Блоги

15. Система взаимодействующих элементов, связанных между собой по выделенным или коммутируемым линиям для обеспечения локальной или удаленной связи (голосовой, визуальной, обмена данными и т.п.) и для обмена сведениями между пользователями, имеющими общие интересы, это...

- а) Сеть
- б) Портал
- в) Блог
- г) Протокол

16. Сеть обмена и обработки информации, образованная совокупностью взаимосвязанных компьютеров и средств связи и предназначенная для коллективного использования технических и информационных ресурсов:

- а) Телекоммуникационная сеть
- б) Агентурная сеть
- в) Трал
- г) Браузер

17. Укажите, как называется программный комплекс, предназначенный для создания и обслуживания базы данных:

- а) СУБД.
- б) АСУ.
- в) ИС.
- г) СУ.

18. Модель БД, представляющая совокупность объектов различного уровня, причём схема связей может быть любой - ... модель

- а) сетевая
- б) иерархическая
- в) реляционная
- г) структурная

19. Какая форма организации данных используется в реляционной базе данных

- а) табличная;
- б) иерархическая
- в) сетевая;
- г) линейная
- д) схематическая.

20. Система управления базами данных (СУБД) — это:

- а) программная система, поддерживающая наполнение и манипулирование данными в файлах баз данных;
- б) набор программ, обеспечивающий работу всех аппаратных устройств компьютера и доступ пользователя к ним;
- в) прикладная программа для обработки текстов и различных документов;
- г) оболочка операционной системы, позволяющая более комфортно работать с файлами.

21. Основная категория объектов в реляционной СУБД:

- а) таблицы
- б) запросы
- в) формы
- г) отчёты

22. Объекты этого типа служат для получения данных из одной или нескольких таблиц:

- а) запросы
- б) таблицы
- в) модули
- г) макросы

23. Режим для создания структуры таблицы, т. е. имён полей и типов данных:

- а) мастер таблиц
- б) конструктор
- в) импорт таблиц
- г) режим таблицы

24. Тип данных, предусмотренных в Access для ввода заметок или длинных описаний (до 6400 символов) :

- а) текстовый
- б) поле МЕМО
- в) числовой
- г) денежный

25. Объект БД, предназначенный для ввода и отображения информации:

- а) форма
- б) гиперссылки
- в) макросы
- г) отчёты

26. Доступ к информации, содержащейся в БД, обеспечивается таким инструментом как ...

- а) запросы
- б) вызовы
- в) справки

27. Удобными средствами для просмотра интересующих записей является:

- а) фильтры
- б) гиперссылки
- в) макросы
- г) счётчик

28. Комплекс документов, составленный в процессе проектирования ИТ бухучета, утвержденный и положенный в основу эксплуатации, – это _____ обеспечение ИТ.

- а) математическое
- б) эргономическое
- в) правовое
- г) организационное

29. Реквизиты первичных документов могут быть зашифрованы в виде кодов, ...

- а) при компьютеризации бухгалтерского учета
- б) если документ относится к внутренним учетным формам
- в) если это предусмотрено учетной политикой организации
- г) по распоряжению главного бухгалтера

30. В справочнике программы бухучета, содержащем информацию о пассиве баланса, сгруппированы (-о):

- а) источники формирования имущества
- б) результаты хозяйственной деятельности
- в) имущество
- г) хозяйственные процессы

31. Основанием для отражения в БД ИТ бухучета информации о совершенных хозяйственных операциях в учете являются:

- а) бухгалтерские регистры
- б) бухгалтерские документы
- в) первичные документы
- г) вторичные документы

Уметь применять средства информационных технологий для решения профессиональных задач

1. Компоненты программы 1С: Предприятие.

- а) бухгалтерский учет, оперативный учет, расчет
- б) налоговый учет, расчет, оперативный учет
- в) налоговый учет, бухгалтерский учет, расчет
- г) другое

2. ... нужно оформить при передаче товара на реализацию.

- а) реализацию ТМЦ (комиссия)
- б) реализацию ТМЦ (купля-продажа)
- в) отчет комиссионера
- г) другое

3. На операции продажи обязательно оформлять счет-фактуру.

- а) да
- б) нет
- в) зависит от особенностей хозяйственной операции
- г) зависит от применяемой системы налогообложения

4. Документы, которые необходимо оформить при продаже товара взятого на реализацию

- а) отчет комитенту + счет-фактура
- б) отчет комиссионера + счет-фактура
- в) счет-фактура
- г) другое

5. При продаже товара покупателю нужно оформить ... экземпляра счета-фактуры

- а) 2
- б) 4
- в) 3
- г) любое количество

6. Документ, который нужно оформить при поступлении товара на склад

- а) возврат ТМЦ (купля-продажа)
- б) поступление ТМЦ (купля-продажа)
- в) реализация ТМЦ (купля-продажа)
- г) другой документ

7. В окне «Запуск 1С: Предприятие» обязательно устанавливать флажок в поле «Монопольно»

- а) да
- б) нет

8. При отгрузке товара обязательно отслеживать остатки на складе

- а) да
- б) нет
- в) зависит от решаемой задачи

9. Документ, который нужно оформить при взятии товара на реализацию

- а) поступление ТМЦ (комиссия)
- б) реализация ТМЦ (купля-продажа)
- в) поступление ТМЦ (купля-продажа)
- г) другой документ

10. На 1 компьютере можно установить ... информационных баз.

- а) 6
- б) 1
- в) 5
- г) любое количество

11. Клавиша, которую надо использовать для занесения новой строки в справочник

- а) Enter
- б) Insert
- в) Ctrl
- г) другая

12. Возможность отследить остатки товара на складе

- а) отчет ведомость по контрагентам
- б) отчет остатки ТМЦ
- в) отчет ведомость по комитентам
- г) другое

13. Счет-фактура оформляется на основании документа Поступление (комиссия).

- а) нет
- б) да
- в) не всегда

14. Документ, который нужно оформить при отгрузке товара со склада покупателю

- а) реализация ТМЦ (комиссия)
- б) реализация ТМЦ (купля-продажа)
- в) возврат ТМЦ (купля-продажа)
- г) другой документ

15. Счет выписывается для ...

- а) знакомства с продукцией склада
- б) выдачи товара
- в) предварительной оплаты
- г) отгрузки продукции

16. 20.01.2018 г. учредители Петров В.А. и Волков Д. А. в счет вклада в уставный капитал ЗАО «МЕЧТА» передали имущество – «Станок деревообрабатывающий универсальный СДУ-11». Стоимость станка согласно учредительному договору составляет 60 000 руб. (на каждого учредителя приходится по 30 000 руб.). Станок предназначен для эксплуатации в подразделении «Столярный цех». Передача оформлена актом приемки-передачи № 1-уч от 20.01.2018 г. 20.01.2018 г. станок СДУ-11 введен в эксплуатацию в

подразделении «Столярный цех». Принятие к учету оформлено актом о приемке-передаче объекта основных средств по форме № ОС-1 от 20.01.2018 г.

Практические задания:

- 1) Введите в справочник Номенклатура сведения о станке СДУ-11.
- 2) Отрадите операцию по оприходованию станка СДУ-11
- 3) Отрадите в налоговом учете оприходование станка СДУ-11,

17. 23.01.2018 в соответствии с договором №23 от 14.01.2018 г. на общий склад ЗАО «МЕЧТА» от поставщика ЗАО «Прогресс» в сопровождении товарно-транспортной накладной и счета № 301 от 23.01.2018 г. поступило производственное оборудование, требующее монтажа и наладки: пилорама «Галактика-3» и станок шлифовальный СШ-5.5.

Практические задания:

- 1) Проверьте по журналу Банковские расчетные документы оплату счета №301 от 15.01.2018 документом Платежное поручение исходящее №4 от 15.01.2018 на сумму 537 878 руб.
- 2) Введите в справочник Номенклатура сведения о поступившем оборудовании
- 3) С помощью документа Поступление товаров и услуг зарегистрируйте в информационной базе оприходование 23.01.2018 г. пилорамы «Галактика-3» и станка шлифовального СШ-5.5.
- 4) Зарегистрируйте счет-фактуру поставщика в программе
- 5) Зарегистрируйте передачу оборудования в монтаж
- 6) С помощью документа Принятие к учету ОС отразить операцию ввода в эксплуатацию второго станка шлифовального СШ-5.5 по акту №5 от 10.02.2018 г.
- 7) С помощью документа Принятие к учету ОС отразить операцию ввода в эксплуатацию пилорамы «Галактика-3» по акту №6 от 10.02.2018 г.

18. Первоначальная стоимость объекта Автомобиль «Газель» для целей бухгалтерского учета составляет 69 600,00 руб., а для целей налогового учета 60 600,00 руб. Разница в оценке (9000,00руб.) является постоянной.

Сумма амортизации за февраль по объекту составила: в бухгалтерском учете – 870,00руб., в налоговом учете – 757,50 руб. На разницу в сумме 112,50 руб. по объекту сформирована дополнительная проводка в дебет счета 25.01 с кредита счета 02.01 по виду учета ПР.

Практическое задание:

- 1) Отрадите в информационной базе начисление амортизации в бухгалтерском учете
- 2) Отрадите в информационной базе начисление амортизации в налоговом учете
- 3) Отрадите постоянную разницу в суммах амортизации

19. 20.02.2018 г. на склад готовой продукции по накладной переданы из производства готовые изделия.

№	Наименование продукции	Единица измерения	Количество
1	Стол «Обеденный»	шт.	45
2	Стол-книжка	шт.	25

Отразите в информационной базе передачу продукции на склад.

20. 20.02.2018 г. заводу «Колибри» реализована следующая продукция:

№	Наименование продукции	Единица измерения	Количество	Цена без НДС, руб.
1	Стол «Директорский»	шт.	5	4250,00
2	Стол «Клерк»	шт.	20	1560,00

Практические задания

- 1) Выпишите покупателю счет-фактуру № 24 от 20.02.2018 г., товарную накладную
- 2) Отрадите в информационной базе операцию по отгрузке продукции

ПК 1.1. Обрабатывать первичные бухгалтерские документы;

ПК 1.3. Проводить учет денежных средств, оформлять денежные и кассовые документы;

ПК 2.6. Осуществлять сбор информации о деятельности объекта внутреннего контроля по выполнению требований правовой и нормативной базы и внутренних регламентов;

ПК 3.2. Оформлять платежные документы для перечисления налогов и сборов в бюджет, контролировать их прохождение по расчетно-кассовым банковским операциям;

ПК 3.4. Оформлять платежные документы на перечисление страховых взносов во внебюджетные фонды и налоговые органы, контролировать их прохождение по расчетно-кассовым банковским операциям

Знать назначение, принципы организации и эксплуатации бухгалтерских информационных систем

1. Сколько периодических реквизитов в справочнике »Сотрудники»:

- а) 5
- б) 7
- в) 13
- г) 21

2. Для каких категорий работников задается Счет 26:

- а) для руководящего состава
- б) для рабочих и служащих
- в) для служащих
- г) для руководящего состава и служащих

3. На каком счете проводится учет курсовой разницы:

- а) На счете 91 «Прочие доходы и расходы»
- б) На счете 52 «Валютные счета»
- в) На счете 51 «Расчетные счета»
- г) На счете 26 «Общехозяйственные расходы»

4. Какие виды отчетов есть в 1С Предприятие (несколько ответов)

- а) Оперативные отчеты
- б) Специальные отчеты
- в) Периодические отчеты
- г) Специализированные отчеты

5. Выберите из предложенных ответов Бухгалтерские отчеты(можно несколько ответов)
- а) Шахматка
 - б) Сводные проводки
 - в) Анализ субконто
 - г) Отчет по проводкам
6. Выберите из предложенных ответов Оперативные отчеты (несколько ответов)
- а) Карточка счета
 - б) Анализ субконто
 - в) Журнал-ордер (ведомость) по счету
 - г) Отчет по группам ОС
7. Выберите из предложенных ответов Специализированные отчеты(можно несколько ответов)
- а) Отчет по группам НМА
 - б) Начисленные налоги с ФОТ
 - в) Оборотно-сальдовая ведомость
 - г) Анализ счета по субконто
8. Использование нескольких планов счетов является наиболее эффективным средством для
- а) Ведения учета для группы предприятий с формированием консолидированной отчетности
 - б) Ведения учета в нескольких стандартах
 - в) Ведения параллельного учета в дополнительной валюте
9. Если типовая конфигурация закрыта для внесения изменений, то
- а) Внесение изменений может быть открыто при помощи функции «Открыть конфигурацию»
 - б) Внесение изменений может быть открыто при помощи функции «Параметры информационной базы»
 - в) Внесение изменений может быть открыто при помощи функции «Открыть конфигурацию базы данных»
 - г) Это навсегда
 - д) Внесение изменений может быть открыто при помощи функции «Настройка поддержки»
10. Список активных пользователей содержит
- а) Список пользователей, подключенных в настоящий момент к информационной базе
 - б) Список пользователей, которым разрешен вход в систему
 - в) Список пользователей, которые работали с системой в заданный период времени
 - г) Список пользователей, которые работали с системой в заданный период времени не менее установленного количества сеансов
 - д) Список пользователей, ожидающих в настоящий момент ответ на запрос к информационной базе
11. В типовой конфигурации справочник «Организаций» предназначен для хранения списка
- а) Организаций - юридических лиц, являющихся контрагентами предприятия

- б) Собственных организаций - юридических лиц и подразделений (не являющихся юридическими лицами), входящих в состав предприятия
- в) Юридических лиц, являющихся собственными организациями или контрагентами предприятия
- г) Юридических и физических лиц - контрагентов предприятия
- д) Собственных организаций - юридических лиц, входящих в состав предприятия

12. В типовой конфигурации основным технологическим приемом ведения бухгалтерского учета является

- а) Регистрация фактов хозяйственной деятельности в справочниках
- б) Регистрация фактов хозяйственной деятельности с помощью ручных операций
- в) Регистрация фактов хозяйственной деятельности непосредственно в регистрах бухгалтерии
- г) Регистрация фактов хозяйственной деятельности с помощью типовых документов конфигурации
- д) Регистрация фактов хозяйственной деятельности непосредственно в регистрах накопления

13. Если для субконто установлен признак «Только обороты», то такое субконто называется

- а) Внеоборотным
- б) Несальдовым
- в) Оборотным
- г) Статья движения денежных средств

14. Для predetermined счетов в режиме «1С:Предприятие» допускается

- а) Изменять признаки активных, пассивных и активно – пассивных счетов
- б) Изменять признак забалансового счета
- в) Изменять наименование
- г) Добавлять новые реквизиты
- д) Любое из перечисленных действий

15. В типовой конфигурации аналитический учет на счете 50 «Касса»

- а) Ведется в разрезе одного субконто вида «Кассы предприятия»
- б) Ведется в разрезе трех субконто вида «Статьи движения денежных средств», «Кассы предприятия» и «Виды расчетов в валюте»
- в) Ведется в разрезе одного субконто вида «Статьи движения денежных средств»
- г) Не ведется
- д) Ведется в разрезе трех субконто вида «Статьи движения денежных средств» и «Кассы предприятия»

16. Предetermined счета

- а) Жестко заданы в программе и не подлежат удалению или изменению ни в одной из режимов работы программы
- б) Могут быть удалены только в режиме «Конфигуратор»
- в) Могут быть удалены как в режиме «1С:Предприятие» так и в режиме «Конфигуратор»
- г) Могут удалены только в режиме «1С:Предприятие»

17. Для predetermined счетов в режиме «1С:Предприятие» НЕ допускается

- а) Вводить дополнительные виды субконто
- б) Изменять наименование счета
- в) Изменять признаки активных, пассивных - пассивных счетов
- г) Вводить дополнительные субсчета

18. Максимально допустимое количество видов субконто, которое можно установить для счета в режиме «1С:Предприятие»

- а) Ограничено значением, заданным в свойствах соответствующего счета
- б) Ограничено значением, заданным в свойствах соответствующего регистра бухгалтерии
- в) Ограничено пятью
- г) Ограничено значением, заданным в свойствах соответствующего плана счетов

19. В типовой конфигурации строки Кассовой книги формируются на основании документов

- а) «Поступление на расчетный счет» и «Списание с расчетного счета»
- б) «Приходный кассовый ордер» и «Расходный кассовый ордер»
- в) Выписка банка

20. В типовой конфигурации операция перечисления денежных средств на банковские карты подотчетным лицам

- а) Выполняется документом «Списание с расчетного счета»
- б) Выполняется документом «Платежное поручение исходящее»
- в) Выполняется документами «Платежное поручение исходящее», «Платежный ордер на списание денежных средств» или «Авансовый отчет»
- г) Выполняется документом «Авансовый отчет»
- д) Выполняется документом «Платежный ордер на списание денежных средств»

21. В типовой конфигурации обеспечивается ведение бухгалтерского учета

- а) Для группы взаимосвязанных организаций (юридических лиц) в единой информационной базе, но разных регистрах бухгалтерии
- б) Только для одного предприятия (организации) в единой информационной базе и едином регистре бухгалтерии
- в) Для группы взаимосвязанных организаций (юридических лиц) в отдельных информационных базах, но едином регистре бухгалтерии
- г) Для группы взаимосвязанных организаций (юридических лиц) в единой информационной базе и едином регистре бухгалтерии

22. Если в регистре сведений «Курсы валют» ввести новое значение курса одной из валют, то

- а) Значение курса изменится только у одной валюты, для которой введено новое значение курса
- б) Значение курса изменится только у одной валюты, для которой введено новое значение курса только после выполнения операции перерасчета итогов
- в) Программа запросит необходимость автоматического перерасчета курсов других валют, при утвердительном ответе производится их пересчет
- г) Автоматически изменятся значения курсов всех валют, зависящих от курса корректируемой валюты

23. Объекту «Журнал документов» соответствует понятие

- а) Папка с документами одного или нескольких видов
- б) Список документов одного вида
- в) Список документов одного или нескольких видов
- г) Папка с документами одного вида

24. В типовой конфигурации списание доходов будущих периодов

- а) Не автоматизировано
- б) Реализуется обработкой «Закрытие месяца»
- в) Реализуется специальным документом «Списание доходов будущих периодов»
- г) Реализуется обработкой «Закрытие месяца» или документом «Списание доходов будущих периодов»

25. Документ типовой конфигурации «Операция (БУ и НУ)» рассчитан на работу

- а) Только с регистрами бухгалтерии
- б) Только с регистрами накопления
- в) Только с регистрами сведений
- г) Только с регистрами сведений и регистрами накопления
- д) С регистрами сведений, регистрами накопления и регистрами бухгалтерии

26. В типовой конфигурации формирование регламентной формы «Отчет кассира» выполняется

- а) Документом «Приходный кассовый ордер»
- б) Документом «Расходный кассовый ордер»
- в) Документом «Авансовый отчет»
- г) Отчетом «Кассовая книга»
- д) Отчетом «Карточка счета» по счету 50 «Касса»

27. В типовой конфигурации «Кассовая книга» представляет собой объект типа

- а) Документ
- б) Отчет
- в) Обработка
- г) Журнал
- д) Регистр накопления

28. Функция «Групповое создание ОС» в справочнике «Основные средства» предназначена

- а) Для добавления в справочник сведений о группе однотипных объектов основных средств, отличающихся только инвентарными номерами
- б) Для добавления в справочник сведений о любой произвольной группе объектов основных средств
- в) Для добавления в справочник сведений о группе однотипных объектов основных средств, относящихся к одной амортизационной группе
- г) Для добавления в справочник сведений о группе однотипных объектов основных средств, относящихся к одному классу: «Здания», «Сооружения», «Машины и оборудование» и т.п.

29. В 1С:Бухгалтерии 8 для отражения в учете отпуска со склада в производство специальной оснастки используется документ

- а) «Передача материалов в эксплуатацию»
- б) «Требование - накладная»
- в) «Перемещение товаров»

- г) Любой из перечисленных
- д) Ни один из перечисленных

30. 1С:Бухгалтерии ввод записей в регистре сведений «Регистрация земельных участков» осуществляется

- а) При помощи соответствующего документа
- б) При помощи соответствующей обработки
- в) При помощи документа «Операции, введенные вручную (бухгалтерский и налоговый учет)»
- г) Вручную
- д) Любым из указанных способов

31. В типовой конфигурации «1С:Бухгалтерия» документ «Изменение состояния ОС»

- а) Позволяет изменить срок полезного использования по объекту амортизируемой имущества только для целей бухгалтерского учета
- б) Позволяет изменить срок полезного использования по объекту амортизируемой имущества только для целей налогового учета
- в) Позволяет изменить срок полезного использования по объекту амортизируемой имущества, как для целей бухгалтерского учета, так и для целей налогового учета
- г) Не позволяет изменить срок полезного использования по объекту амортизируемой имущества, ни для целей бухгалтерского учета, ни и для целей налогового учета

32. В случае прекращения использования нематериального актива, данная операция в типовой конфигурации реализуется при помощи

- а) Только ручной операции
- б) Документа «Выбытие НМА»
- в) Документа «Списание НМА»
- г) «Передача НМА»
- д) Документа «Прекращение использования НМА»

33. В случае снятия транспортного средства с регистрационного учета, в регистре сведений «Регистрация транспортных средств» необходимо

- а) Удалить старую запись
- б) Откорректировать старую запись, указав в ней вид записи «Снятие с регистрационного учета»
- в) Ввести новую запись с видом записи «Снятие с регистрационного учета»
- г) Сначала удалить старую запись затем ввести новую запись с видом записи «Снятие с регистрационного учета»

34. В типовой конфигурации на счете бухгалтерского учета 07 «Оборудование к установке» аналитический учет по субконто вида «Склады»

- а) Не ведется
- б) Ведется в разрезе одного субконто вида «Банковские счета»
- в) Ведется в разрезе одного субконто вида «Статьи движения денежных средств»
- г) Ведется в разрезе двух субконто вида «Статьи движения денежных средств» и «Банковские счета»
- д) Ведется в разрезе трех субконто вида «Статьи движения денежных средств», «Банковские счета» и «Документы расчетов с контрагентами»

35. В типовой конфигурации на счете бухгалтерского учета 08.05 «Приобретение нематериальных активов» аналитический учет по субконто вида «Партии»

- а) Не поддерживается
- б) Поддерживается аналогично счету 08.04 «Приобретения объектов основных средств»
- в) Устанавливается только при помощи обработки «Настройка параметров учета» в режиме ведения бухгалтерского учета
- г) Устанавливается только при помощи обработки «Настройка параметров учета» в режиме «Конфигуратор»

36. В типовой конфигурации приобретение НМА отражается при помощи

- а) Документа «Поступление НМА»
- б) Документа «Поступление товаров и услуг»
- в) Ручных операций
- г) Документа «Принятие к учету НМА»

37. Одним из способов начисления амортизации основных средств, предусмотренных типовой конфигурацией, является метод

- а) ФИФО
- б) «По сумме чисел лет деятельности предприятия»
- в) «По средней сумме чисел лет срока полезного использования»
- г) «Уменьшаемого остатка»
- д) «Пропорционально объёму выручки»

38. Параметры, используемые системой для расчета амортизации ОС для целей бухгалтерского учета, вводятся пользователем

- а) В справочник типовой конфигурации «Основные средства»
- б) В документ типовой конфигурации «Принятие к учету ОС»
- в) В регистр сведений «Параметры амортизации ОС (налоговый учет)»
- г) В регистр сведений «Начисление амортизации ОС (налоговый учет)»
- д) Либо в справочник типовой конфигурации «Основные средства», либо в документ типовой конфигурации «Принятие к учету ОС»

39. Приобретение за плату оборудования, требующего монтажа, отражается в бухгалтерском и налоговом учете документом типовой конфигурации

- а) «Поступление товаров и услуг» с видом операции «Оборудование»
- б) «Поступление товаров и услуг» с видом операции «Объекты строительства»
- в) «Поступление товаров и услуг» с видом операции «Покупка, комиссия»
- г) «Поступление товаров и услуг» с видом операции «Оборудование» или с видом операции «Объекты строительства»
- д) «Поступление товаров и услуг» с видом операции «Оборудование» или с видом операции «Покупка, комиссия»

40. Типовая конфигурация позволяет вести учет расчетов с контрагентами

- а) По каждому контрагенту, без детализации по договорам
- б) По каждому контрагенту с детализацией по договорам, но без детализации по расчетным документам
- в) По каждому контрагенту с детализацией по договорам и по расчетным документам
- г) По каждому контрагенту с детализацией по расчетным документам, но без детализации по договорам

41. На счете 60.32 «Расчеты по авансам выданным (в у.е.)» субконто вида «Документы расчетов с контрагентами»

- а) Удалять не разрешается
- б) Разрешается удалять только в конфигураторе
- в) Разрешается удалять как в конфигураторе, так и в режиме ведения учета
- г) Разрешается удалять в режиме ведения учета только при помощи специальной обработки

42. В типовой конфигурации для расчетов с контрагентами в условных единицах используются счета

- а) С признаком валютного учета
- б) Без признака валютного учета или учета в условных единицах
- в) С признаком учета в условных единицах
- г) С признаком учета в условных единицах и признаком валютного учета
- д) Любые, вне зависимости от установленных признаков валютного учета или учета в условных единицах

43. Если в документе списания с расчетного счета сумма оплаты превышает сумму оплачиваемом поставки, то

- а) Сумма платежа полностью будет отнесена на счет расчетов по авансам (если таковой указан в документе)
- б) Сумма превышения будет отнесена на счет расчетов по авансам (если таковой указан в документе)
- в) Сумма превышения будет отнесена на вспомогательный забалансовый счет расчетов по авансам
- г) Сумма платежа полностью будет отнесена на вспомогательный забалансовый счет расчетов по авансам
- д) Сумма превышения будет отнесена на счет расчетов по претензиям (если таковой указан в документе)

ПК 1.1. Обрабатывать первичные бухгалтерские документы

Уметь принимать первичные бухгалтерские документы в виде электронного документа, подписанного электронной подписью

1. Электронная подпись – это:

- а) специальный цифровой код, добавляемый к документу перед отправкой
- б) специальное электронное оборудование, обеспечивающее подтверждение авторства
- в) графическое факсимиле подписи, добавляемое к документу перед отправкой
- г) специальная шифровальная процедура, обеспечивающая подтверждение авторства

2. Для подписания документов ЭЦП можно использовать программы

- а) «КриптоПРО»
- б) «Налогоплательщик.ЮЛ»
- в) «КриптоТри»
- г) 1С: Предприятие

3. Электронный документооборот (ЭДО) использует:

- а) локальные сети
- б) специальные программы
- в) компьютеры
- г) компьютеры в сети и специальные программы

4. Установите соответствие

1. Простая электронная подпись
2. Неквалифицированная электронная подпись
3. Квалифицированная электронная подпись

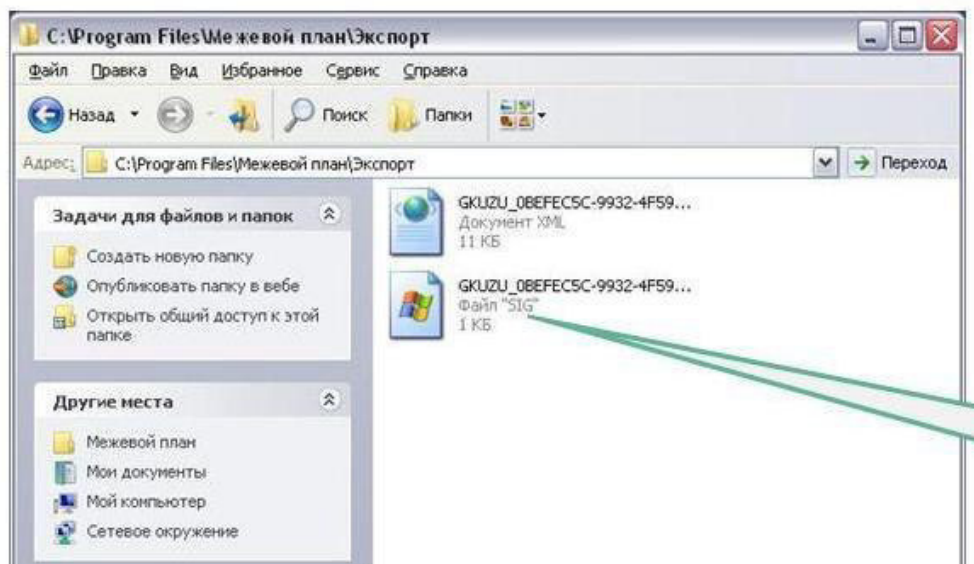
а) используется для сдачи отчетности в контролирующие органы, участия в качестве поставщика и заказчика в электронных торгах, работы с государственными информационными системами, обмена формализованными документами с ФНС, электронного документооборота внутри компании или с ее внешними контрагентами;

б) применяется при банковских операциях, а также для аутентификации в информационных системах, для заверения документов внутри корпоративного электронного документооборота;

в) необходима, чтобы участвовать в электронных госзакупках в качестве поставщика на шести федеральных электронных торговых площадках, может использоваться для внутреннего и внешнего ЭДО, если стороны предварительно договорились об этом.

5. Имеет ли электронную подпись файл, отмеченный на рисунке?

- а) Да
- б) Нет
- в) Недостаточно информации



6. Файл электронной подписи имеет расширение

- а) XML
- б) SIG
- в) DOC
- г) другое

7. Какую электронную подпись имеет документ, показанный на рисунке?

- а) Простую электронную подпись
- б) Неквалифицированную электронную подпись
- в) Квалифицированную электронную подпись



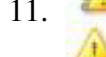
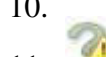
ДОКУМЕНТ ПОДПИСАН
ЭЛЕКТРОННОЙ ПОДПИСЬЮ

Сертификат: 118962929526796665850102

Владелец: МИ ФНС России по ЦОД

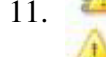
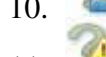
Действителен: с 26.03.2015 до 26.03.2016

19. Установите соответствие между иконкой и статусом ЭЦП



- а) ЭЦП действительна
- б) ЭЦП не действительна
- в) ЭЦП не определена

20. Установите соответствие между иконкой и описанием ЭЦП



- а) Подписанные данные не были изменены с момента подписания.
- б) Подписанные данные не были изменены с момента подписания, однако в сам документ были внесены изменения.
- в) Подписанные данные документа были изменены или повреждены после подписания.
- г) Подписанные данные не были изменены с момента подписания, однако сертификат подписавшего определен как недействительный.
- д) Подписанные данные не были изменены с момента подписания, но в сам документ были внесены изменения, а сертификат подписавшего определен как недействительный.
- е) На стадии проверки подписи возникли ошибки.

ПК 2.6. Осуществлять сбор информации о деятельности объекта внутреннего контроля по выполнению требований правовой и нормативной базы и внутренних регламентов;

ПК 3.2. Оформлять платежные документы для перечисления налогов и сборов в бюджет, контролировать их прохождение по расчетно-кассовым банковским операциям;

ПК 3.4. Оформлять платежные документы на перечисление страховых взносов во внебюджетные фонды и налоговые органы, контролировать их прохождение по расчетно-кассовым банковским операциям

Знать основные угрозы и методы обеспечения информационной безопасности

1. Для защиты от несанкционированного к любым данным, которые хранятся на компьютере, используются:

- а) пароли
- б) логины
- в) коды

2. В какой программе может быть установлен вход по паролю?

- а) ALT Linux Junior
- б) Windows XP
- в) BIOS Setup

3. Сервисы безопасности:

- а) идентификация и аутентификация
- б) шифрование
- в) инверсия паролей
- г) контроль целостности
- д) регулирование конфликтов

4. Под угрозой удаленного администрирования в компьютерной сети понимается угроза ...

- а) несанкционированного управления удаленным компьютером
- б) внедрения агрессивного программного кода в рамках активных объектов Web-страниц
- в) перехвата или подмены данных на путях транспортировки
- г) вмешательства в личную жизнь
- д) поставки неприемлемого содержания

5. Компьютерные вирусы это

- а) вредоносные программы, наносящие вред данным.
- б) программы, уничтожающие данные на жестком диске
- в) программы, которые могут размножаться и скрыто внедрять свои копии в файлы, загрузочные сектора дисков, документы.
- г) программы, заражающие загрузочный сектор дисков и препятствующие загрузке компьютера
- д) это скрипты, помещенные на зараженных интернет-страничках

6. Вирус внедряется в исполняемые файлы и при их запуске активируется. Это...

- а) загрузочный вирус
- б) макровирус
- в) файловый вирус

- г) сетевой червь
- д) троян

7. Укажите порядок действий при наличии признаков заражения компьютера
- а) сохранить результаты работы на внешнем носителе
 - б) запустить антивирусную программу
 - в) отключиться от глобальной или локальной сети

8. Вирус, поражающий документы называется
- а) троян
 - б) файловый вирус
 - в) макровирус
 - г) загрузочный вирус
 - д) сетевой червь

9. Незаконный сбор, присвоение и передача сведений составляющих коммерческую тайну, наносящий ее владельцу ущерб, - это...
- а) политическая разведка;
 - б) промышленный шпионаж;
 - в) добросовестная конкуренция;
 - г) конфиденциальная информация;
 - д) правильного ответа нет.

10. Какая информация является охраняемой внутригосударственным законодательством или международными соглашениями как объект интеллектуальной собственности ?
- а) любая информация;
 - б) только открытая информация;
 - в) запатентованная информация;
 - г) закрываемая собственником информация;
 - д) коммерческая тайна.

11. Какие секретные сведения входят в понятие «коммерческая тайна»?
- а) связанные с производством;
 - б) связанные с планированием производства и сбытом продукции;
 - в) технические и технологические решения предприятия;
 - г) только 1 и 2 вариант ответа;
 - д) три первых варианта ответа.

12. Какие сведения на территории РФ могут составлять коммерческую тайну?
- а) учредительные документы и устав предприятия;
 - б) сведения о численности работающих, их заработной плате и условиях труда;
 - в) документы о платежеспособности, об уплате налогов, о финансово-хозяйственной деятельности;
 - г) любые.

13. Кто может быть владельцем защищаемой информации?
- а) только государство и его структуры;
 - б) предприятия акционерные общества, фирмы;
 - в) общественные организации;
 - г) только вышеперечисленные;
 - д) кто угодно.

14. Укажите три параметра, по которым можно классифицировать компьютерные вирусы

- а) объем программы
- б) способ заражения среды обитания
- в) степень опасности
- г) степень полезности
- д) среда обитания

15. Укажите три группы разделения вирусов в зависимости от среды обитания

- а) сетевые
- б) файловые
- в) загрузочные
- г) реестровые
- д) интерфейсные

16. Загрузочные вирусы заражают:

- а) диски
- б) boot-секторы дисков.
- в) файлы
- г) антивирусные программы, стараясь уничтожить их или сделать нетрудоспособ-

ными

17. Результатом действия компьютерных вирусов могут быть три ситуации -
вибрация монитора

- а) искажение содержания документов
- б) наступление быстрой утомляемости пользователя вследствие специфических
цветовых и анимационных эффектов, вызванных программой-вирусом
- в) выход из строя некоторых устройств, например, винчестера
- г) отключение электроэнергии в помещении

18. Заражение компьютерным вирусом может проявляться в трех эффектах -

- а) мерцание ламп дневного света в помещении
- б) появление на экране непредусмотренных сообщений или изображений
- в) изменение даты и времени модификации файлов
- г) вибрация монитора
- д) замедление работы компьютера

19. Ретровирусы вирусы заражают:

- а) диски
- б) boot-секторы дисков.
- в) файлы
- г) антивирусные программы, стараясь уничтожить их или сделать нетрудоспособ-

ными

20. Укажите три вида антивирусных программ -

- а) программы-детекторы
- б) программы-резиденты
- в) программы-ревизоры
- г) программы-интерпретаторы
- д) программы-лекари

21. Сетевые черви это –
- а) программы, которые снабжают сообщения электронной почты заголовком, который по своей сути есть адрес местонахождения самого вируса
 - б) программы, которые изменяют файлы на дисках, и распространяются в пределах компьютера;
 - в) вредоносные программы, действия которых заключается в создании сбоев при питании компьютера от эл. сети;
 - г) программы, распространяющиеся только при помощи электронной почты
22. К ранним признакам заражения компьютера вирусом не относится
- а) уменьшение объема свободной оперативной памяти;
 - б) замедление загрузки и работы компьютера;
 - в) ошибки при загрузке операционной системы;
 - г) форматирование жесткого диска;
23. К признакам активной фазы вируса не относится
- а) исчезновение файлов;
 - б) форматирование жесткого диска;
 - в) невозможность загрузки файлов или операционной системы
 - г) уменьшение объема свободной оперативной памяти

ПК 1.1. Обработать первичные бухгалтерские документы

ПК 1.3. Проводить учет денежных средств, оформлять денежные и кассовые документы

ПК 2.6. Осуществлять сбор информации о деятельности объекта внутреннего контроля по выполнению требований правовой и нормативной базы и внутренних регламентов

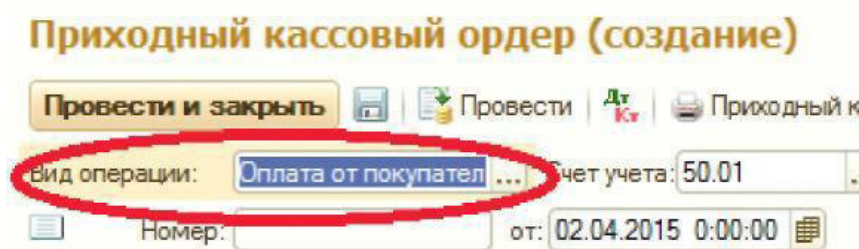
ПК 3.2. Оформлять платежные документы для перечисления налогов и сборов в бюджет, контролировать их прохождение по расчетно-кассовым банковским операциям

ПК 3.4. Оформлять платежные документы на перечисление страховых взносов во внебюджетные фонды и налоговые органы, контролировать их прохождение по расчетно-кассовым банковским операциям

Уметь применять специализированное программное обеспечение для сбора, хранения и обработки бухгалтерской информации в соответствии с основными видами профессиональной деятельности

1. Пусть для некоторой валюты X установлен текущий курс, равный 30 и кратность, равная 10, тогда рублевое покрытие 10 единиц валюты будет составлять
- а) 0,30 руб.
 - б) 3000 руб.
 - в) 30 руб.
 - г) 100 руб.
 - д) 3 руб.

2. В документе типовой конфигурации «Приходный кассовый ордер» посредством выбора из меню «Вида операции» могут быть выбраны



- а) Объекты конфигурации: справочники, документы, перечисления, регистры, отчеты
- б) Такие операции как оплата поставщику, возврат покупателю, взнос наличными в банк
- в) Такие операции как оплата от покупателя, возврат поставщиком, получение наличных в банке
- г) Такие операции как скопировать, записать, провести

3. В окне «Запуск 1С: Предприятие» обязательно устанавливать флажок в поле «Монопольно»

- а) да
- б) нет

4. При отгрузке товара обязательно отслеживать остатки на складе

- а) да
- б) нет
- в) зависит от решаемой задачи

5. Документ, который нужно оформить при взятии товара на реализацию

- а) поступление ТМЦ (комиссия)
- б) реализация ТМЦ (купля-продажа)
- в) поступление ТМЦ (купля-продажа)
- г) другой документ

6. На 1 компьютере можно установить ... информационных баз.

- а) 6
- б) 1
- в) 5
- г) любое количество

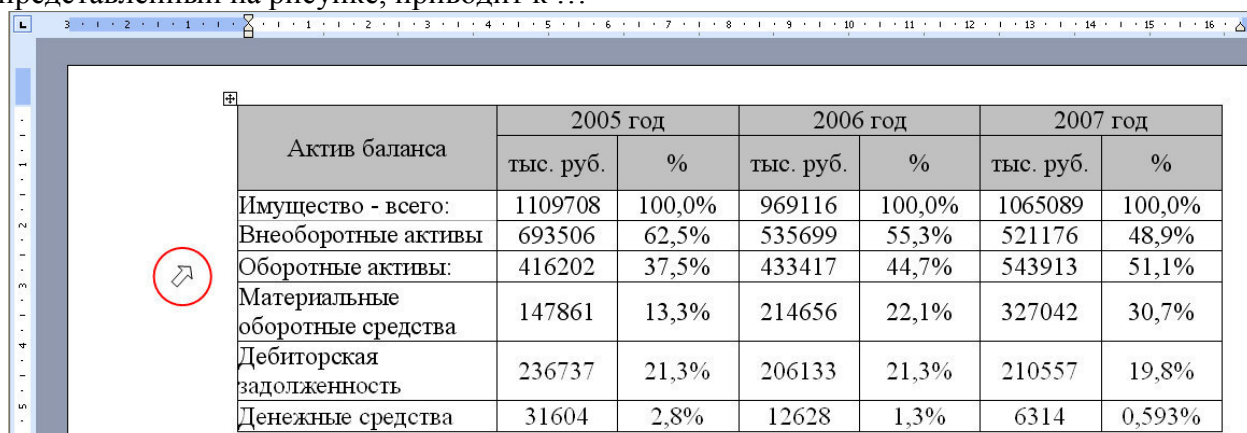
13. Одинарный щелчок левой клавишей мыши в MS Word, когда курсор имеет вид, представленный на рисунке, приводит к ...



АГРЕГИРОВАННЫЙ БАЛАНС					
АКТИВ	2000, Декабрь	2001, Декабрь	2002, Декабрь	2003, Декабрь	2004, Декабрь
1. Внеоборотные активы	4755,8	4857,9	4877,5	4887,3	4948,2
2. Оборотные активы	4757,7	4668,9	4619,0	4813,3	4744,0
2.1. Запасы и затраты	2505,4	2541,0	2576,5	2842,4	2877,9
2.2. Краткосрочная дебиторская задолженность	1907,2	1796,8	1686,4	1576,1	1465,7
2.3. Денежные средства и краткосрочные финансовые вложения	277,2	302,0	326,8	351,6	376,3
2.4. Прочие оборотные активы	67,9	29,1	29,3	43,3	24,0
Баланс	9513,5	9526,7	9496,5	9700,7	9692,2

- а) выделению ячеек по диагонали таблицы
- б) выделению одной ячейки таблицы
- в) выделению строки таблицы
- г) выделению столбца таблицы

14. Одинарный щелчок левой клавишей мыши в MS Word, когда курсор имеет вид, представленный на рисунке, приводит к ...



Актив баланса	2005 год		2006 год		2007 год	
	тыс. руб.	%	тыс. руб.	%	тыс. руб.	%
Имущество - всего:	1109708	100,0%	969116	100,0%	1065089	100,0%
Внеоборотные активы	693506	62,5%	535699	55,3%	521176	48,9%
Оборотные активы:	416202	37,5%	433417	44,7%	543913	51,1%
Материальные оборотные средства	147861	13,3%	214656	22,1%	327042	30,7%
Дебиторская задолженность	236737	21,3%	206133	21,3%	210557	19,8%
Денежные средства	31604	2,8%	12628	1,3%	6314	0,593%

- а) выделению одной ячейки таблицы
- б) выделению всей таблицы
- в) выделению строки таблицы
- г) не происходит выделение никаких элементов таблицы

9. Изучить порядок внесения начальных остатков на активные, пассивные и активно-пассивные счета в программе 1С: Предприятие двумя способами: вручную и через помощник ввода начальных остатков. На какую дату вносятся начальные остатки?

Внести остатки:

1) Через операции, введенные вручную:

Строительные материалы – кирпич, 200 упаковок на общую стоимость 47000 руб., хранятся на основном складе

Цемент – 100 кг, на общую стоимость 5600 руб. хранятся на основном складе

2) Через Ввод начальных остатков:

Задолженность поставщику Стройматериалы Колизей в сумме 52600 руб., документ расчетов ввести вручную (столбик Новый документ расчетов (ручной учет)) № 12-С от 20.02.2018 г

3) Подготовить карточку счета 10 и 60 и оборотно-сальдовую ведомость

10. Изучить порядок учета операций с денежными средствами с использованием расчетного счета. На каких счетах и какой бухгалтерской записью будет оформлено платежное поручение на оплату? В каких регистрах в программе 1 С Предприятие будет зафиксировано движение денежных средств? Назовите основные реквизиты приведенного ниже документа?

11. Отразите в программе 1 С Предприятие следующие поступления материалов от контрагента ООО «Волга» по договору «Поставка ТМЦ» на основной склад, цены указаны с учетом НДС -18%: (дата 17.01)

Кирпич облицовочный, керамический в количестве 5000 шт. по цене 20 руб./шт.;

Цемент – Евроцемент, тара 50 кг по- 280 руб. – 50 шт.

Пеноблоки в количестве 10000 шт. по 130 руб. за штуку.

Утеплитель в количестве 1000 м, по цене 50 руб. за м

12. Изучить нормативные документы по учету поступления, оценки и движения материально-производственных запасов предприятия. На каких счетах бухгалтерского учета ведется учет материально-производственных запасов?

Занести в справочник Номенклатура следующие данные:

Наименование	Полное наименование	Номенклатурная группа	Ед. изм.	Счет учета (БУ)
Молоко коровье сырое	Сливки-сырье ГОСТ Р 53435-2009	Материалы - Сырье	л.	10.01
Молоко обезжиренное	Молоко обезжиренное - сырье	Материалы - Сырье	л.	10.01
Сливки	Сливки-сырье ГОСТ Р 53435-2009	Материалы - Сырье	л.	10.01
Молоко цельное сухое	Молоко цельное сухое ГОСТ 4495-87	Материалы - Сырье	кг.	10.01
Молоко сухое обезжиренное	Молоко сухое обезжиренное ГОСТ 10970-87	Материалы - Сырье	кг.	10.01
Сливки сухие	Сливки сухие сублимированные	Материалы - Сырье	кг.	10.01
Закваска	Закваска для ряженки Лактоферм	Материалы - Сырье	кг.	10.01
Сахар	Сахар песок	Материалы - Сырье	кг.	10.01

Ставка НДС для всех элементов 18%

Счета учета НДС, счета учета доходов и расходов от реализации проставьте самостоятельно

13. Заполните соответствующие страницы декларации по налогу на прибыль организаций в программе «Налогоплательщик ЮЛ», исходя из следующих условий:

Организация занимается оптовой торговлей. В учетной политике для определения доходов и расходов принят метод начислений. Рассчитайте налог на прибыль, исходя из следующих данных бухгалтерского учета за отчетный период: отгружено продукции на сумму 5750 тыс. руб. (в том числе НДС – 18%), оплачено покупателями – 92%; реализация

продукции составила 100 единиц товара по цене 1200 руб. за единицу; получены безвозмездно и переданы в эксплуатацию основные средства на сумму 125 тыс. руб. пеня, полученная от поставщиков товарно-материальных ценностей за нарушение хозяйственного договора, – 35 тыс. руб. (в том числе НДС – 18%); закупочная стоимость реализованного товара – 4200 тыс. руб. (в том числе НДС – 18%), оплачено поставщикам полностью; издержки обращения – 370 тыс. руб.; получен аванс под предстоящую поставку товара покупателю – 150 тыс. руб.; выплачены дивиденды акционерам – 120 тыс. руб.; убыток за предыдущий налоговый период составил 50 тыс. руб.

14. Отобразить в информационной базе прием на работу:

а) Зам. главного бухгалтера с окладом 31 000 руб. Греков Эдуард Петрович, г.р. 10.05.1968, г. Рубцовск, ул. Вишневая, д. 38/42 кв. 25. Паспорт РФ 22 11 245345 выдан УФМС России по Алтайскому краю в г. Рубцовске 15.05.2011 г.

б) Бухгалтера по заработной плате с окладом 24000 руб. Терехов Петр Ильич, г.р. 11.05. 1982, г. Саратов, ул. Деловая, д. 84 кв. 15. Паспорт РФ 63 13 475896 выдан УФМС России по Саратовской области в Волжском районе г. Саратова 23.05.2013 г.

15. Занести в базу программы СПУ ОРБ следующие сведения: В штате коммерческой организации 5 человек. Иванов И.И., 1960 г.р., Петров П.П., 1970 г.р. (инвалид 3 группы), Сидоров С.С., 1980г.р. (инвалид 3 группы), Сергеев В.В., 1967 г.р., Миронов М.М., 1968 г.р. Среднемесячный оклад работников составляет: Иванов И.И. – 20000 руб., Петров П.П. – 15000 руб., Сидоров С.С. – 10000 руб., Сергеев В.В. – 20000 руб., Миронов М.М. – 20000 руб. Рассчитать авансовые платежи за март.

16. 03.03.2018 г. получены денежные средства из банка в кассу организации. Выписать приходный кассовый ордер № 6 от 03.03.2018 г. на сумму 585795,00 руб. Отобразить операцию в информационной базе.

17. 03.03.2015 г. кассир произвел выплату заработной платы по платежной ведомости № 1 от 28.02.2018 г. в сумме 568063,00 руб. Отобразить операцию в информационной базе.

18. На не выданную работнику Волкову Д.А. заработную плату выписан депонент № 1 от 03.03.2018 г. на сумму 17012 руб. Отобразить операцию депонирования в информационной базе.

19. Отобразить в информационной базе перевод с должности кассира на должность бухгалтера Кронос А.В. 20.02.2018 г.

20. Отобразить в информационной базе удержания по исполнительному листу Ропанькову Г.А. в размере 10% от зарплаты, с 20.02.18 по 20.02.18 г.

Максимальная сумма баллов, набираемая студентом по дисциплине «Информационные технологии в профессиональной деятельности» равна 100.

Оценка в баллах	Оценка по шкале	Обоснование	Уровень сформированности компетенций
Более 80	«Отлично»	Содержание курса освоено полностью, без пробелов, необходимые практические навыки работы с освоенным материалом сформированы, все предусмотренные программой обучения учебные задания выполнены, качество их выполнения оценено числом баллов, близким к максимальному	Высокий уровень
66-80	«Хорошо»	Содержание курса освоено полностью, без пробелов, некоторые практические навыки работы с освоенным материалом сформированы недостаточно, все предусмотренные программой обучения учебные задания выполнены, качество выполнения ни одного из них не оценено минимальным числом баллов, некоторые виды заданий выполнены с ошибками	Продвинутый уровень
50-65	«Удовлетворительно»	Содержание курса освоено частично, но пробелы не носят существенного характера, необходимые практические навыки работы с освоенным материалом в основном сформированы, большинство предусмотренных программой обучения учебных заданий выполнено, некоторые из выполненных заданий, возможно, содержат ошибки	Пороговый уровень
Менее 50	«Неудовлетворительно»	Содержание курса не освоено, необходимые практические навыки работы не сформированы, выполненные учебные задания содержат грубые ошибки	Компетенции не сформированы