

**Приложение**

Министерство образования и науки Российской Федерации  
**Муромский институт (филиал)**  
федерального государственного бюджетного образовательного учреждения  
высшего образования  
**«Владимирский государственный университет  
имени Александра Григорьевича и Николая Григорьевича Столетовых»**

Кафедра экономики

УТВЕРЖДАЮ

Заведующий кафедрой экономики

  
подпись

Панягина А. Е.  
инициалы, фамилия

« 27 » \_\_\_\_\_ 05 \_\_\_\_\_ 2016

Основание:

решение кафедры экономики

от « 27 » \_\_\_\_\_ 05 \_\_\_\_\_ 2016

**ФОНД ОЦЕНОЧНЫХ СРЕДСТВ  
ДЛЯ ТЕКУЩЕГО КОНТРОЛЯ И ПРОМЕЖУТОЧНОЙ АТТЕСТАЦИИ  
ПРИ ИЗУЧЕНИИ УЧЕБНОЙ ДИСЦИПЛИНЫ**

Мультимедиа технологии в туристской индустрии

наименование дисциплины

43.03.02 Туризм

код и наименование направления подготовки

Профиль "Технология и организация туроператорских и турагентских услуг"

наименование профиля подготовки

бакалавр

уровень высшего образования

Муром, 2016 г.

## ПАСПОРТ ФОНДА ОЦЕНОЧНЫХ СРЕДСТВ

Фонд оценочных средств (ФОС) для текущего контроля успеваемости и промежуточной аттестации по дисциплине «Мультимедиа технологии в туристской индустрии» разработан в соответствии с рабочей программой, входящей в ОПОП направления подготовки 43.03.02 Туризм.

№№ п/п	Контролируемые разделы (темы) дисциплины	Код контролируемой компетенции (или ее части)	Наименование оценочного средства
1	Компьютерная графика	ОПК-1, ПК-11	тест
2	Создание презентаций	ОПК-1, ПК-11	тест
3	Создание WEB-страниц	ОПК-1, ПК-11	тест

Фонд оценочных средств по дисциплине «Мультимедиа технологии в туристской индустрии» предназначен для аттестации обучающихся на соответствие их персональных достижений поэтапным требованиям образовательной программы, в том числе рабочей программы дисциплины «Мультимедиа технологии в туристской индустрии», для оценивания результатов обучения: знаний, умений, владений и уровня приобретенных компетенций.

Фонд оценочных средств по дисциплине «Мультимедиа технологии в туристской индустрии» включает:

1. Оценочные средства для проведения текущего контроля успеваемости: тесты как система стандартизированных знаний, позволяющая провести процедуру измерения уровня знаний и умений обучающихся; перечень тем для устного опроса.

2. Оценочные средства для проведения промежуточной аттестации в форме: итогового теста для проведения зачета

**Перечень компетенций, формируемых в процессе изучения дисциплины «Мультимедиа технологии в туристской индустрии» при освоении образовательной программы по направлению подготовки 43.03.02 Туризм:**

<b><i>ОПК-1: способность решать стандартные задачи профессиональной деятельности на основе информационной и библиографической культуры с применением информационно-коммуникационных технологий и с учетом основных требований информационной безопасности, использовать различные источники информации по объекту туристского продукта</i></b>		
<b><i>Знать</i></b>	<b><i>Уметь</i></b>	<b><i>Владеть</i></b>
историю и тенденции развития компьютерных сетей, систему адресации и, основные сервисы Интернет, принципы структурной организации гипертекстовых документов	находить, анализировать и обрабатывать информацию в области туристской деятельности с использованием информационно-коммуникационных технологий	основами работы с компьютерной графикой
<b><i>ПК-11: способность к продвижению и реализации туристского продукта с использованием информационных и коммуникативных технологий</i></b>		
<b><i>Знать</i></b>	<b><i>Уметь</i></b>	<b><i>Владеть</i></b>
механизмы реализации туристского продукта с использованием информационных и коммуникативных технологий	проектировать Web-страницы, создавать электронные презентации	способностью к продвижению и реализации туристского продукта с использованием информационных и коммуникативных технологий

*В результате освоения дисциплины «Мультимедиа технологии в туристской индустрии»*

*формируется компетенция ОПК-1: способность решать стандартные задачи профессиональной деятельности на основе информационной и библиографической культуры с применением информационно-коммуникационных технологий и с учетом основных требований информационной безопасности, использовать различные источники информации по объекту туристского продукта;*

*формируется компетенция ПК-11: способность к продвижению и реализации туристского продукта с использованием информационных и коммуникативных технологий.*

**Показатели, критерии и шкала оценивания компетенций текущего контроля знаний по учебной дисциплине «Мультимедиа технологии в туристской индустрии»**

Текущий контроль знаний, согласно положению о проведении текущего контроля успеваемости и промежуточной аттестации обучающихся (далее Положение) в рамках изучения дисциплины «Мультимедиа технологии в туристской индустрии» предполагает устный опрос, тестирование и выполнение заданий по лабораторным работам.

### Регламент проведения и оценивание устного опроса

В целях закрепления практического материала и углубления теоретических знаний по разделам дисциплины «Реклама в туризме» предполагается выполнение устных опросов студентов, что позволяет углубить процесс познания, раскрыть понимание прикладной значимости осваиваемой дисциплины.

#### Регламент проведения мероприятия

№	Вид работы	Продолжительность
1.	Устный опрос	50 мин.
	Итого (в расчете на один опрос)	50 мин.

#### Критерии оценки устного опроса (до 5 вопросов)

Оценка	Критерии оценивания
<b>5 баллов</b>	Ответ на вопрос раскрыт полностью, в представленном ответе обоснованно получен правильный ответ.
<b>4 балла</b>	Ответ дан полностью, но нет достаточного обоснования или при верном ответе допущена незначительная ошибка, не влияющая на правильную последовательность рассуждений.
<b>3 балла</b>	Ответы даны частично.
<b>2 балла</b>	Ответ неверен или отсутствует.

### Регламент проведения и оценивание тестирования студентов

В целях закрепления практического материала и углубления теоретических знаний по разделам дисциплины «Информатика» предполагается выполнение тестирования студентов, что позволяет углубить процесс познания, раскрыть понимание прикладной значимости осваиваемой дисциплины.

#### Регламент проведения мероприятия

№	Вид работы	Продолжительность
1.	Предел длительности тестирования (15 вопросов)	60 мин.
	Итого (в расчете на тест)	60 мин.

#### Критерии оценки тестирования студентов

Оценка выполнения тестов	Критерии оценки
<i>1 балл за правильный ответ на 1 вопрос</i>	<i>правильно выбранный вариант ответа (в случае закрытого теста), правильно вписанный ответ (в случае открытого теста)</i>

# **ОЦЕНОЧНЫЕ СРЕДСТВА ДЛЯ ТЕКУЩЕГО КОНТРОЛЯ ЗНАНИЙ ПО УЧЕБНОЙ ДИСЦИПЛИНЕ «Мультимедиа технологии в туристской индустрии»**

## **Рейтинг-контроль 1**

### **Блок 1**

#### **Вопросы для устного опроса**

1. Чем заключаются основные отличия растровых и векторных изображений?
2. Что обозначает понятие Палитра в редакторе Photoshop?
3. Как в редакторе Photoshop выполнить заливку контура специально подобранным цветом, соответствующим одному из цветов, имеющихся в изображении?
4. Для чего используется инструмент Волшебная палочка в Photoshop?
5. Что такое фильтры, для чего они используются?
6. Что такое слои? При проведении, каких операций они используются?
7. Что является элементарным объектом векторной графики?
8. В каких сферах деятельности векторные изображения нашли наиболее широкое применение?
9. Для чего используется эффект Линза в CorelDraw? Какие типы линз имеются?
10. Что такое глубина выдавливания в CorelDraw?

### **Блок 2**

#### **Тестовые задания**

1. Выделите три наиболее важных метода защиты информации от нелегального доступа
  - а) установление паролей на доступ к информации
  - б) использование специальных «электронных ключей»
  - в) шифрование
  - г) архивирование (создание резервных копий)
  - д) использование антивирусных программ
2. Выделите три наиболее важных метода защиты информации от нелегального распространения
  - а) использование специальных «электронных ключей»
  - б) шифрование
  - в) установление паролей на доступ к информации
  - г) автоматическое дублирование данных на двух автономных носителях
  - д) установление специальных атрибутов файлов
3. Выделите три наиболее важных метода защиты информации от ошибочных действий пользователя
  - а) автоматический запрос на подтверждение выполнения команды или операции
  - б) предоставление возможности отмены последнего действия
  - в) установление специальных атрибутов файлов
  - г) архивирование (создание резервных копий)
  - д) аккуратная работа с «чужими» носителями информации

4. Выделите три наиболее важных метода защиты информации от преднамеренного искажения

- а) установление специальных атрибутов файлов
- б) установление паролей на доступ к информации
- в) использование специальных «электронных ключей»
- г) использование антивирусных программ
- д) шифрование

5. Выделите два наиболее важных метода защиты информации от сбоев оборудования

- а) архивирование (создание резервных копий)
- б) автоматическое дублирование данных на двух автономных носителях
- в) аккуратная работа с «чужими» носителями информации
- г) использование специальных «электронных ключей»
- д) шифрование

6. Утверждение «цвет и форма неотделимы друг от друга, но цвет первичен, а форма не существует без цвета» относится к графике

- а) растровой (точечной)
- б) векторной
- в) фрактальной
- г) трехмерной

7. Утверждение "цвет и форма независимы друг от друга, но форма первична, а цвет просто заполнитель формы" относится к графике

- а) векторной
- б) растровой (точечной)
- в) композиционной
- г) универсальной

8. Пикселем называется

- а) минимальный элемент растрового изображения
- б) размер точки изображения
- в) объект в векторном изображении
- г) размер напечатанного изображения

9. Одним из основных преимуществ растровой графики перед векторной является

- а) фотореалистичность изображений
- б) малый размер изображения
- в) возможность интеграции текста
- г) возможность трансформации изображения
- д) возможность изменения разрешения изображения

10. Размер файла векторного изображения в большей степени зависит от

- а) количества и сложности объектов
- б) размеров отдельно взятых объектов
- в) цвета объектов и типа градиентной заливки
- г) вида контура объектов и его толщины
- д) типа цветовой заливки (простая, градиентная, текстурная и т.п.)

11. Укажите три типа протоколов, которые используются в сети Интернет для передачи данных

- а) HTTP (Hiptertext Transfer Protocol)
- б) FTP (File Transfer Protocol)
- в) TCP/IP (Transmission Control Protocol/ Internet Protocol)
- г) DNS (Domain Name System)
- д) E-mail (Electronic mail)

12. Укажите три составные части унифицированного указателя ресурса (URL) в сети Интернет

- а) название службы (протокола)
- б) доменное имя сервера
- в) полный путь к файлу на Web-сервере
- г) IP-адрес
- д) тип вычислительной сети

13. Укажите три основные службы сети Интернет

- а) электронная почта
- б) World Wide Web
- в) FTP (File Transfer Protocol)
- г) Телеконференции (Usenet)
- д) HTML (Hyper Text Markup Language)

14. Укажите два возможных адреса электронной почты

- а) avgust@basa.mmm.ru
- б) abbi\_qwe@mit.ru
- в) http://gov.nicola
- г) avgust@basa.mmm.ru/ivanov/mail
- д) mail.ru@egorov

15. Укажите две возможности, которые предоставляет программа InternetExplorer

- а) открывать и просматривать Web-страницы
- б) перемещаться между документами в Web-пространстве
- в) осуществлять голосовую и видеосвязь в сети
- г) создавать документы
- д) редактировать интернет-страницы

16. Способы доступа и общения с ЭВМ:

- а) пакетный режим
- б) централизованная форма
- в) децентрализованная форма
- г) диалоговый режим
- д) интерактивный режим

17. Что такое интерактивный режим работы пользователя с ЭВМ?

- а) обмен сообщениями между пользователем и системой в режиме диалога
- б) результаты обработки выдаются пользователю после выполнения так называемых пакетов заданий
- в) централизованная обработка информации

18. Что такое пакетный режим взаимодействия пользователя с ЭВМ?

- а) это пакет программ для решения задач пользователя
- б) функции пользователя ограничивались подготовкой исходных данных, которые обрабатывались пакетом программ
- в) функции пользователя ограничивались подготовкой исходных данных и передачей их в центр обработки, где формировался пакет, включающий задание для ЭВМ на обработку, программы, исходные, нормативно-расценочные и справочные данные

19. Шлюз - это:

- а) устройство для соединения однотипных ЛВС, применяется для ретрансляции всех принимаемых пакетов из одной ЛВС в другую
- б) устройство связи, применяемое для соединения ЛВС с глобальной сетью
- в) устройство связи, соединяющее ЛВС с одинаковыми и разными системами сигналов

20. Классификация сетей по степени территориальной распределенности:

- а) глобальные,
- б) локальные,
- в) городские,
- г) интегральные,
- д) региональные,
- е) районные

### Блок 3

1. Проверьте диск D: на наличие вируса

2. Выполните поиск в Интернете и заполните таблицу в MS Word, заархивируйте созданный вами документ с защитой паролем.

Вопрос	Ссылка	Поисковый сервер	Содержание ответа
В каком году было заключено Бреттон-Вудское валютное соглашение?			
Кем был разработан межотраслевой баланс?			

3. Создайте и залейте цветом изображение





4. Создайте и залейте цветом изображение



5. Создайте с помощью SmartArt простой блочный список

6. Создайте с помощью SmartArt непрерывный список с рисунками

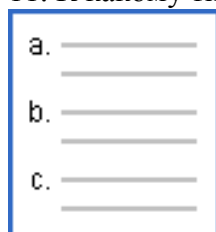
7. Создайте с помощью SmartArt кластер шестиугольников

8. Выполните вставку рисунка в документ MS Word, в диаграмму SmartArt, в письмо, отправляемое по электронной почте

9. Составьте автособираемое оглавление текста

10. Создайте свою визитную карточку с фотографией. Можно использовать любые средства выделения, а также инструменты рисования, текстовые инструменты и инструменты заливки.

11. К какому типу списков относится стандартный стиль?



- а) Графические маркеры
- б) Нумерация
- в) Обычные маркеры
- г) Многоуровневые маркеры

12. В какой контейнер заключается основное содержание Web-страницы

- а) <TITLE></TITLE>
- б) <HEAD></HEAD>
- в) <BODY></BODY>
- г) <HTML></HTML>

13. Какой цвет задает значение атрибута COLOR=«#0000FF»

- а) красный
- б) голубой
- в) черный
- г) зеленый

14. Какой цвет задает значение атрибута COLOR=«#FF0000»

- а) голубой
- б) зеленый
- в) красный
- г) черный

15. В какой контейнер заключается заголовок Web-страницы

- а) <HTML></HTML>
- б) <HEAD></HEAD>
- в) <TITLE></TITLE>
- г) <BODY></BODY>

## **Рейтинг-контроль 2**

### **Блок 1**

1. Что такое презентация? Назовите основные виды презентации.
2. Назовите основные этапы разработки презентации.
3. С какими объектами может работать PowerPoint?
4. Какие режимы работы предусмотрены в PowerPoint?
5. Как можно поместить на слайд диаграмму?
6. Графические файлы каких форматов чаще всего используются в PowerPoint?
7. Как организуется порядок появления объектов на слайде?
8. Как устанавливается время появления объектов на слайде?

### **Блок 2**

1. Какую программу можно использовать для проведения мультимедийной презентации?

- а) Windows Word
- б) Microsoft Word
- в) Microsoft Excel
- г) Microsoft PowerPoint

2. Назначение программы Microsoft PowerPoint?

- а) для обеспечения правильной работы процессора компьютера
- б) для проведения мультимедийных презентаций
- в) для набора и редактирования текста
- г) для работы с таблицами и диаграммами

3. Предметная технология - это:

- а) совокупность информационных, человеческих, технологических и финансовых ресурсов и методов их взаимодействия, организованных для достижения стратегических целей
- б) последовательность технологических этапов по преобразованию первичной информации в результатную
- в) разработка технологического процесса обработки информации на основе стандартов

4. Классификация информационных технологий по типу обрабатываемой информации:

- а) СУБД, алгоритмические языки, графические процессоры и, табличные процессоры, текстовые процессоры, гипертекст, экспертные системы
- б) данные, текст, СУБД, алгоритмические языки, гипертекст, экспертные системы
- в) графика, табличные процессоры, текстовые процессоры, гипертекст, знание, средства мультимедиа, СУБД, экспертные системы

5. Классификация ИТ по типу пользовательского интерфейса:

- а) системный интерфейс
- б) пользовательский интерфейс
- в) графический интерфейс
- г) прикладной интерфейс

6. Классификация информационных технологий по уровню интеграции информационной базы:

- а) типовые операции обработки экономической информации, осуществляемые на основании оригинальных программ
- б) типовые операции обработки экономической информации, осуществляемые в пакетном режиме
- в) типовые операции обработки экономической информации, использующие автономные файлы, базы данных и распределенные базы данных

7. Классификация технологических процессов обработки данных по режиму обработки:

- а) типовые операции обработки экономической информации в пакетном, интерактивном режимах и в реальном масштабе времени
- б) типовые операции обработки экономической информации при децентрализованной обработке
- в) типовые операции обработки экономической информации при централизованной обработке

8. Что такое интерактивный режим работы ЭИС?

- а) обмен сообщениями между пользователем и системой в режиме диалога
- б) результаты обработки выдаются пользователю после выполнения так называемых пакетов заданий
- в) централизованная обработка информации

9. WIMP - интерфейс - это:

- а) на экране находится окно, содержащее образы программ (пиктограммы, "иконки") и меню действий
- б) на экране находится окно, содержащее образы программ (пиктограммы, "иконки"), меню действий, речевые команды, перемещение по элементам управления осуществляется по семантическим смысловым связям
- в) на экране находится окно, содержащее контекстное меню, меню действий

10. SILK - интерфейс - это:

- а) на экране находится окно, содержащее образы программ (пиктограммы, "иконки") и меню действий
- б) на экране находится окно, содержащее образы программ (пиктограммы, "иконки"), меню действий, речевые команды, перемещение по элементам управления осуществ-

ляется по семантическим смысловым связям

в) на экране находится окно, содержащее контекстное меню, меню действий

11. Что такое меню?

- а) это распространенный тип диалога
- б) это режим обработки информации
- в) это средство контроля и диагностики

12. Классификация информационных технологий по способу реализации в информационных системах:

- а) традиционные
- б) функциональные технологии
- в) новые информационные технологии
- г) системная технология

13. По способу передачи информации вычислительные сети делятся на:

- а) глобальные сети
- б) сети коммутации каналов
- в) сети коммутации сообщений
- г) локальные сети
- д) сети коммутации пакетов
- е) интегральные сети
- ж) региональные сети

14. В условиях сети коммутации каналов, чтобы передать сообщение между клиентами:

- а) обмен данными происходит короткими пакетами фиксированной структуры
- б) образуется прямое соединение, которое должно оставаться неизменным в течении всего сеанса
- в) информация передается порциями, прямое соединение обычно не устанавливается, а передача сообщений начинается после освобождения первого канала и т.д., пока сообщение не дойдет до адресата

15. При коммутации сообщений, чтобы передать сообщение между клиентами:

- а) обмен данными происходит короткими пакетами фиксированной структуры
- б) образуется прямое соединение, которое должно оставаться неизменным в течении всего сеанса
- в) информация передается порциями, прямое соединение обычно не устанавливается, а передача сообщений начинается после освобождения первого канала и т.д., пока сообщение не дойдет до адресата

16. Методами маршрутизации являются:

- а) метод адресной маршрутизации
- б) метод фиксированной; маршрутизации
- в) метод оптимизационной маршрутизации
- г) маршрутизация способом кратчайшей очереди

17. В методе кратчайшей очереди в сети применяются:

- а) несколько таблиц, в которых каналы расставлены по приоритетам. Передача начинается по первому свободному каналу с высоким приоритетом
- б) таблицы маршрутов, в которой закрепляется маршрут от одного клиента к другому

в) обмен данными происходит короткими пакетами фиксированной структуры

18. Повторитель - это:

- а) устройство связи, соединяющее ЛВС с одинаковыми и разными системами сигналов
- б) устройство для соединения однотипных ЛВС, применяется для ретрансляции всех принимаемых пакетов из одной ЛВС в другую
- в) устройство связи, выполняет передачу пакетов в соответствии с определенными протоколами, обеспечивает соединение ЛВС на сетевом уровне

19. Мост - это:

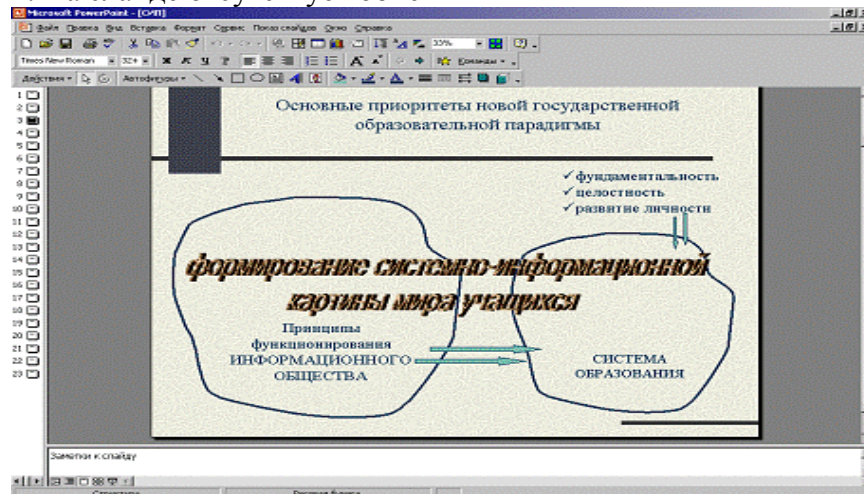
- а) устройство связи, соединяющее ЛВС с одинаковыми и разными системами сигналов
- б) устройство для соединения однотипных ЛВС, применяется для ретрансляции всех принимаемых пакетов из одной ЛВС в другую
- в) устройство связи, выполняет передачу пакетов в соответствии с определенными протоколами, обеспечивает соединение ЛВС на сетевом уровне

20. Маршрутизатор - это:

- а) устройство связи, соединяющее ЛВС с одинаковыми и разными системами сигналов
- б) устройство для соединения однотипных ЛВС, применяется для ретрансляции всех принимаемых пакетов из одной ЛВС в другую
- в) устройство связи, выполняет передачу пакетов в соответствии с определенными протоколами, обеспечивает соединение ЛВС на сетевом уровне

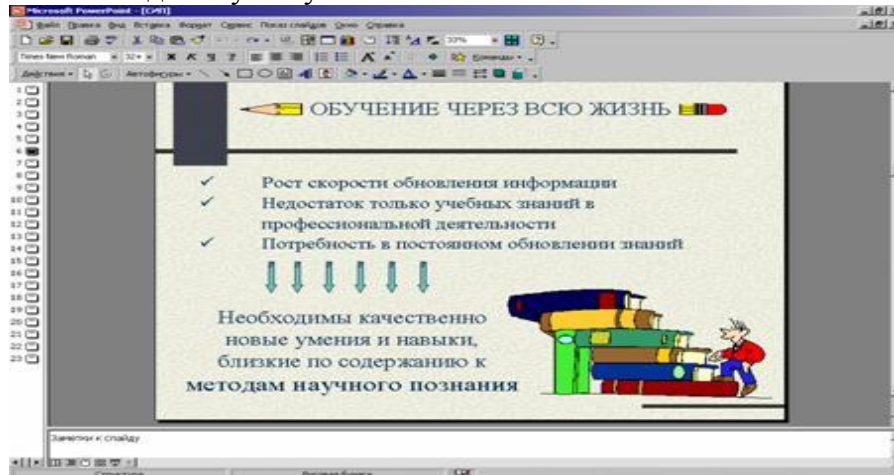
### Блок 3

1. На слайде отсутствует объект



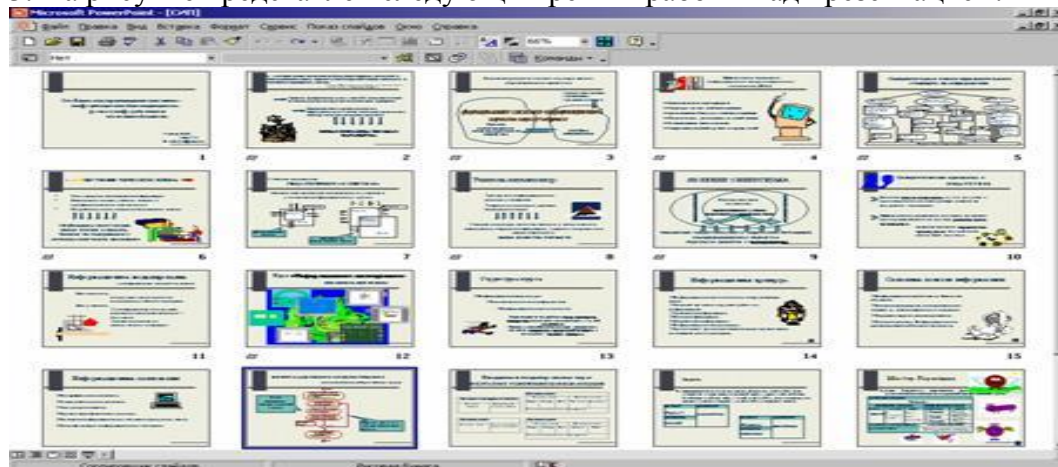
- а) Картинка ClipArt
- б) Автофигура
- в) Надпись
- г) Объект WordArt

2. На слайде отсутствует объект



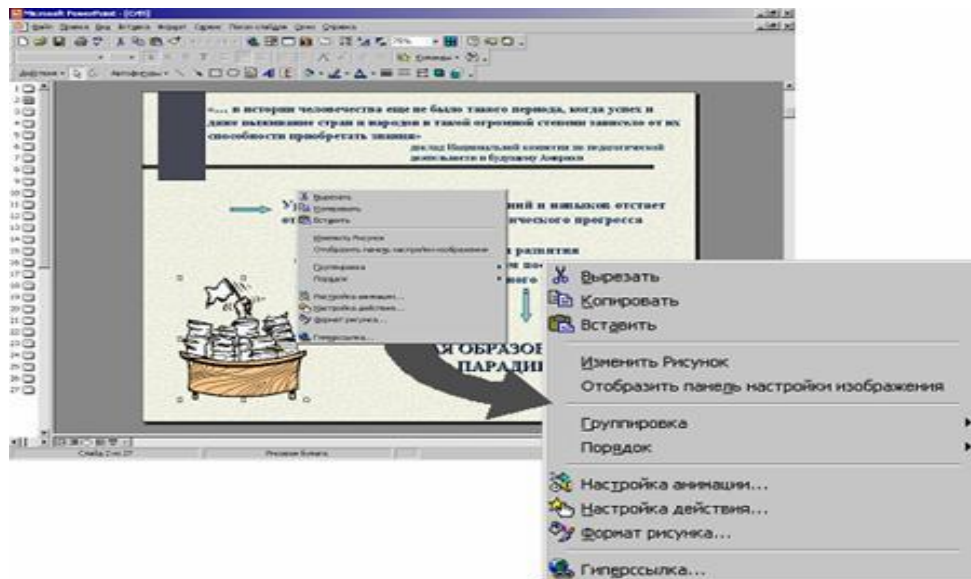
- а) Диаграмма
- б) Автофигура
- в) Картинка ClipArt
- г) Надпись
- д) Список

3. На рисунке представлен следующий режим работы над презентацией?



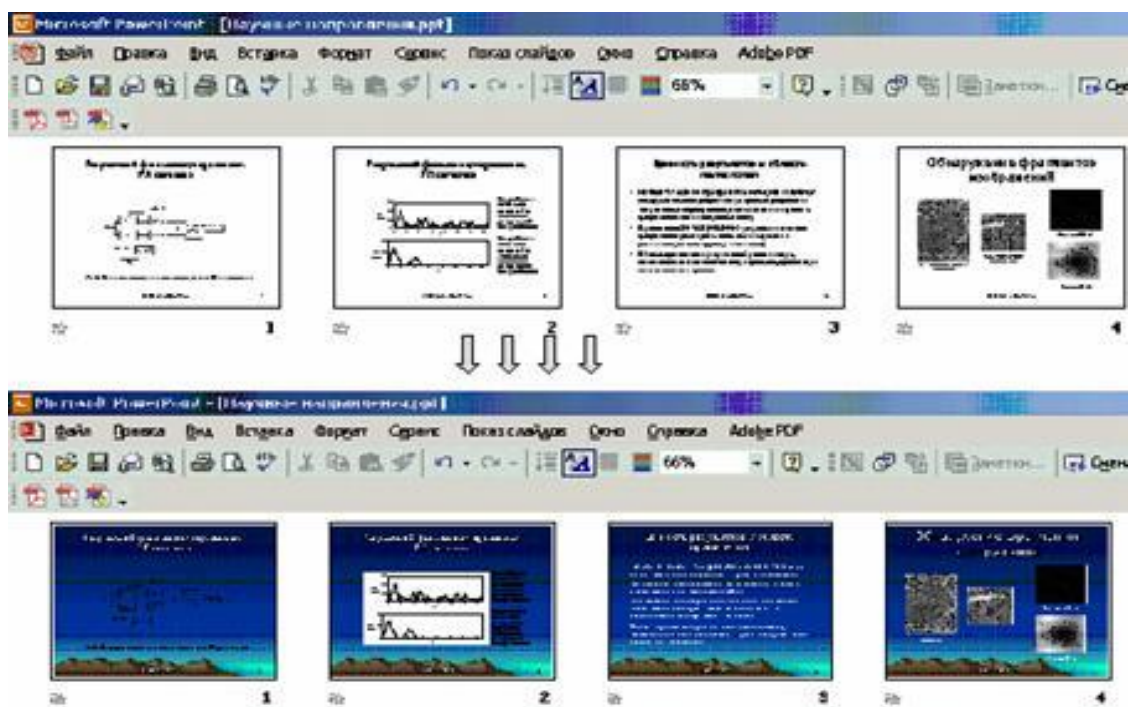
- а) Сортировщика
- б) Слайда
- в) Структуры
- г) Заметок
- д) Показа

4. Выделенному на слайде объекту был настроен эффект «Случайное построение». Для придания этому эффекту звукового сопровождения необходимо выбрать команду контекстного меню



- а) Настройка анимации
- б) Изменить рисунок
- в) Гиперссылка
- г) Отобразить панель настройки изображения
- д) Формат рисунка

5. Следующие изменения дизайна произошли после выполнения команды



- а) Применить шаблон оформления
- б) Фон – Способы заливки
- в) Фон – Другие цвета
- г) Цветовая схема слайда
- д) Разметка слайда



6. Можно ли в качестве фона презентации использовать произвольный рисунок и шаблон оформления одновременно?

- а) нет, только что-то одно
- б) да
- в) можно, но только с определённой цветовой схемой
- г) можно, но только на выбранном слайде

7. Какой из перечисленных команд меню Вы воспользуетесь для изменения фона слайдов презентации?

- а) Вид
- б) Дизайн
- в) Главная
- г) Вставка

8. Какой из перечисленных команд меню можно воспользоваться для добавления номеров слайдов в презентацию?

- а) Вставка
- б) Дизайн
- в) Рецензирование
- г) Вид

9. Какой из перечисленных команд меню Вы воспользуетесь для добавления нового слайда в презентацию?

- а) Вставка;
- б) Главная;
- в) Разметка страницы;
- г) Дизайн.

10. Какой кнопкой или их сочетанием прекратить показ слайдов и вернуться в режим редактирования в программе Microsoft PowerPoint?

- а) Tab
- б) Alt + Shift
- в) Enter
- г) Esc

11. С помощью какой команды можно начать показ слайдов в программе Microsoft PowerPoint?

- а) Показ слайдов → Начать показ
- б) Начать показывать слайды → Ок
- в) Пуск → Начать показ слайдов
- г) Файл → Начать показ слайдов

12. Как можно изменить внешнее оформление слайда в программе Microsoft PowerPoint?

- а) Файл → Изменить внешнее оформление
- б) Формат → Оформление слайда
- в) Правка → Вид → Изменить внешнее оформление слайда
- г) Показ слайдов → Изменить шаблон



13. Какой последовательностью команд можно добиться анимации перехода между слайдами в программе Microsoft PowerPoint?

- а) Файл → Изменить анимацию переходов
- б) Вид → Анимация → Изменить
- в) Показ слайдов → Эффекты анимации
- г) Правильные все ответы а, б и в

14. Для изменения анимации объектов внутри слайда в программе Microsoft PowerPoint нужно нажать?

- а) Показ слайдов → Настройка анимации \*
- б) Параметры → Настройка → Анимация
- в) Анимация → Настройка
- г) Настройка → Анимация → Настройка анимации

15. Как добавить новый слайд в программе Microsoft PowerPoint?

- а) Файл → Добавить новый слайд
- б) Вид → Слайд → Добавить новый
- в) Слайд → Новый
- г) Вставка → Создать слайд

### **Рейтинг-контроль 3**

#### **Блок 1**

- 1. Что такое сеть Интернет?
- 2. Какие службы имеются в Интернет?
- 3. Что такое World Wide Web, каковы особенности представления информации в этой системе?
- 4. Что такое браузер? Что он позволяет делать?
- 5. Чем отличаются служба телеконференций и списки рассылки?
- 6. Каково назначение и принципы работы электронной почты?
- 7. Как организована адресация в Интернет?
- 8. Из каких элементов состоит адрес электронной почты?
- 9. Кто предоставляет услуги Интернет?
- 10. Назовите способы подключения к Интернет.
- 11. Что такое Web-страница?
- 12. Что такое HTML?
- 13. Для чего нужны теги?
- 14. Какой тег используется для создания заголовка Web-страницы?
- 15. Как изменить размер и цвет шрифта средствами HTML?
- 16. Для чего используется программа FrontPage?
- 17. Какие режимы работы предусмотрены в FrontPage?
- 18. Как добавить в документ гиперссылку?

#### **Блок 2**

1. Можно ли в качестве фона презентации использовать произвольный рисунок и шаблон оформления одновременно?

- а) нет, только что-то одно
- б) да

- в) можно, но только с определённой цветовой схемой
- г) можно, но только на выбранном слайде

2. Какой из перечисленных команд меню Вы воспользуетесь для изменения фона слайдов презентации?

- а) вид
- б) дизайн
- в) главная
- г) вставка

3. Какой из перечисленных команд меню можно воспользоваться для добавления номеров слайдов в презентацию?

- а) вставка
- б) дизайн
- в) рецензирование
- г) вид

4. Какой из перечисленных команд меню Вы воспользуетесь для добавления нового слайда в презентацию?

- а) вставка;
- б) главная;
- в) разметка страницы;
- г) дизайн.

5. Какой кнопкой или их сочетанием прекратить показ слайдов и вернуться в режим редактирования в программе Microsoft PowerPoint?

- а) Tab
- б) Alt + Shift
- в) Enter
- г) Esc \*

6. С помощью какой команды можно начать показ слайдов в программе Microsoft PowerPoint?

- а) Показ слайдов → Начать показ
- б) Начать показывать слайды → Ок
- в) Пуск → Начать показ слайдов
- г) Файл → Начать показ слайдов

7. Как можно изменить внешнее оформление слайда в программе Microsoft PowerPoint?

- а) Файл → Изменить внешнее оформление
- б) Формат → Оформление слайда
- в) Правка → Вид → Изменить внешнее оформление слайда
- г) Показ слайдов → Изменить шаблон

8. Какой последовательностью команд можно добиться анимации перехода между слайдами в программе Microsoft PowerPoint?

- а) Файл → Изменить анимацию переходов
- б) Вид → Анимация → Изменить
- в) Показ слайдов → Эффекты анимации
- г) Правильные все ответы а, б и в

9. Для изменения анимации объектов внутри слайда в программе Microsoft PowerPoint нужно нажать?

- а) Показ слайдов → Настройка анимации \*
- б) Параметры → Настройка → Анимация
- в) Анимация → Настройка
- г) Настройка → Анимация → Настройка анимации

10. Как добавить новый слайд в программе Microsoft PowerPoint?

- а) Файл → Добавить новый слайд
- б) Вид → Слайд → Добавить новый
- в) Слайд → Новый
- г) Вставка → Создать слайд

11. Какой компонент Microsoft Office предназначен для создания презентаций?

- а) PowerPoint
- б) Word
- в) Excel
- г) Outlook

12. Что такое презентация?

- а) это комплекс взаимосвязанных слайдов
- б) это комплекс взаимосвязанных документов
- в) это комплекс взаимосвязанных рисунков
- г) это комплекс взаимосвязанных клипов

13. Как создать презентацию?

- а) Power Point – взять пустую презентацию – выбрать из макетов слайда «Пустой» – ОК
- б) Power Point – сортировка слайдов – ОК
- в) Power Point – создать таблицу – ОК
- г) Power Point – добавление узла – ОК

14. Как настроить рабочую область презентации



- а) Формат – Применить шаблон оформления
- б) Выбрать на панели (меню) - режим слайдов
- в) Формат – Фон – в раскрывающемся списке выбрать «Способы заливки...»
- г) на панели рисования нажать кнопку "надпись"

15. Как вставить картинку в слайд презентации




- а) Вставка – Рисунок – Из файла (Картинка) – выбрать файл с изображением – Вставить
- б) поверх рисунка-«подложки» можно поместить текст, создать тень
- в) Вставка – Новый слайд - выбрать из макетов слайда «Пустой» – ОК
- г) Word, можно нарисовать любые автофигуры

### Блок 3

1. Какой из способов не подходит для добавления таблицы на слайд презентации?

- а) нажатие на кнопку 
- б) нажатие на кнопку 
- в) вставка таблицы из другого приложения
- г) выбор команды Вставка – Таблица.


2. Для того чтобы начать просмотр презентации с текущего слайда, можно нажать кнопку:

- а) 
- б) 
- в) 

г) начать демонстрацию можно только с первого слайда.

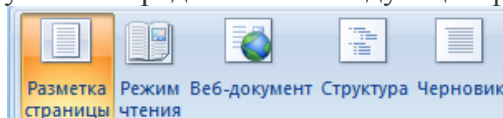
3. Что обозначает эта кнопка  в редакторе PowerPoint?

- а) показ слайдов с начала
- б) настройка демонстрации
- в) показ слайдов в произвольном порядке
- г) показ с текущего слайда

4. Что позволяет вставить на слайд презентации данная функция: 

- а) данная функция позволяет настроить звук перехода слайдов
- б) данная функция позволяет вставить звук
- в) данная функция позволяет сделать звукозапись специально для данной презентации
- г) это вставка изображенной картинки

5. На какой панели инструментов представлены следующие функции?




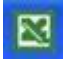

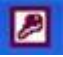
- а) составление документа и вставка полей
- б) режим просмотра документа
- в) масштаб
- г) связи

6. Данная функция позволяет вставить:



- а) рисунок
- б) круговую диаграмму
- с) организационную диаграмму
- д) рисунок из файла

7. Какое из изображений соответствует логотипу программы Microsoft PowerPoint?

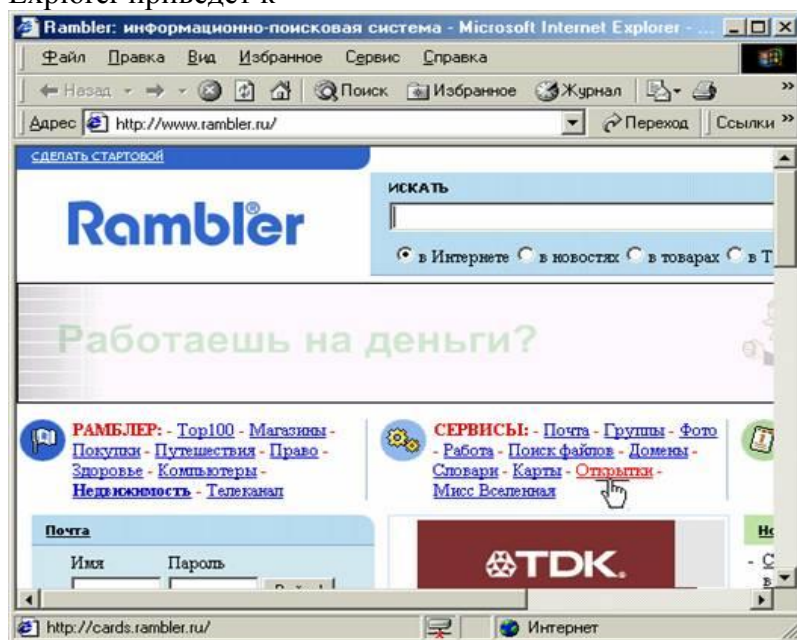
- а) 
- б) 
- в) 
- г) 

8. На рисунке изображено окно программы типа



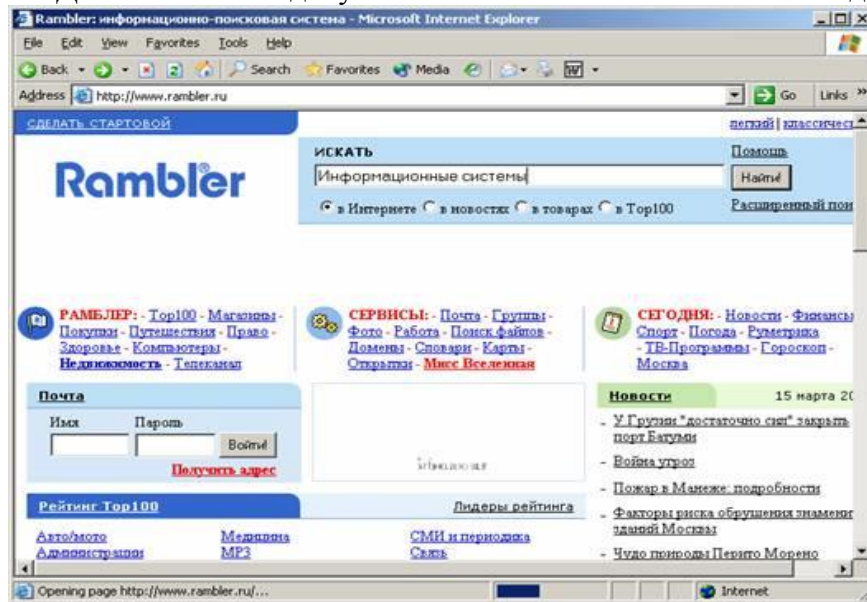
- а) Браузер
- б) Рамблер
- в) Менеджер файлов
- г) Почтовая программа

9. Однократный щелчок левой кнопкой мыши в изображенном на рисунке окне Internet Explorer приведет к



- а) переходу к ресурсу cards.rambler.ru
- б) переходу к ресурсу www.rambler.ru
- в) доставке электронной почты
- г) открытию страницы новостей

10. Для поиска Web-документов по ключевым словам необходимо в окне приложения



- а) нажать кнопку «Найти»
- б) нажать кнопку «Поиск» на панели инструментов
- в) выбрать любое подчеркнутое ключевое слово из предлагаемого списка
- г) нажать кнопку «Переход» на панели инструментов
- д) набрать ключевые слова в адресной строке окна браузера

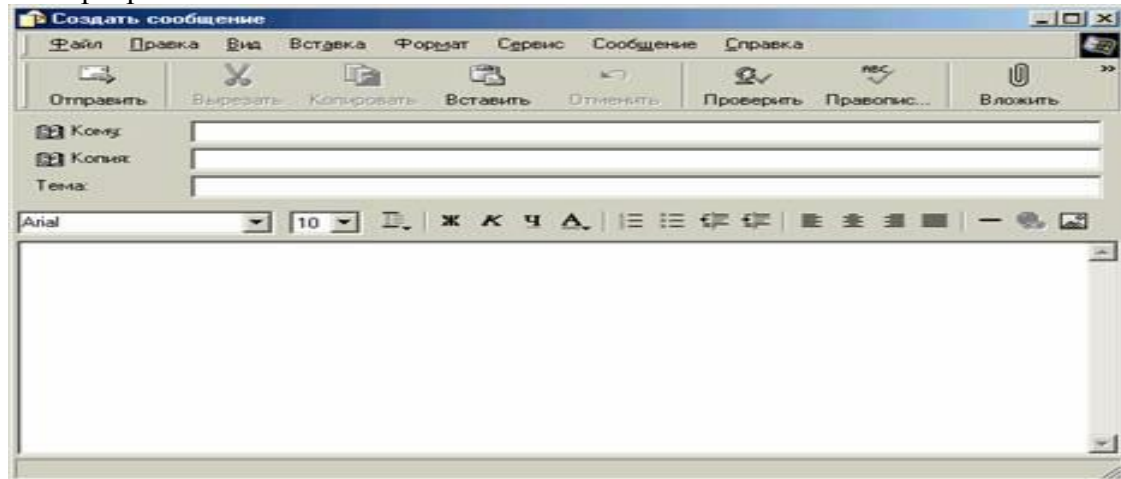
11. Для того чтобы открыть страницу «Открытки», не закрывая окно, представленное на рисунке, необходимо



- а) щелкнуть правой кнопкой мыши на гиперссылке «Открытки» и в контекстном меню выбрать пункт «открыть в новом окне»
- б) набрать слово «Открытки» в строке «Искать»
- в) в адресной строке набрать слово «Открытки»

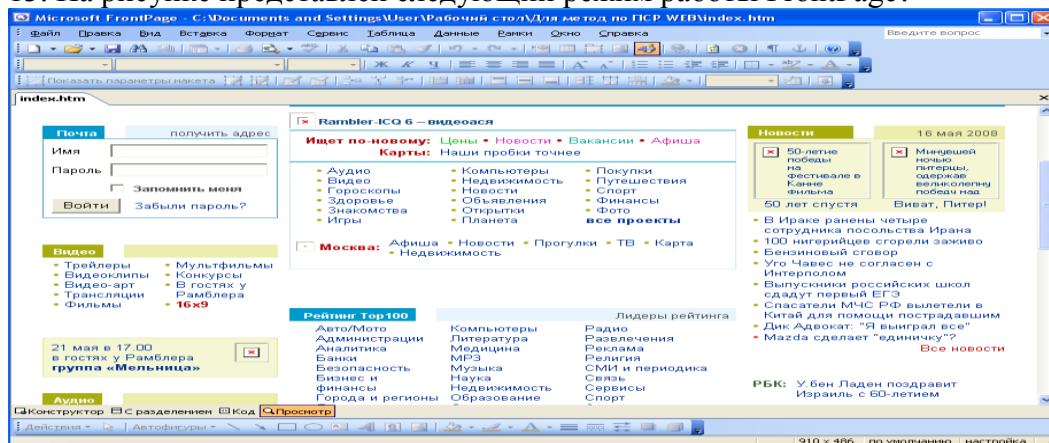
- г) щелкнуть мышью на гиперссылке «Открытки»  
 д) щелкнуть левой кнопкой мыши на гиперссылке «Открытки» и в контекстном меню выбрать пункт «открыть в новом окне»

12. Обязательным для заполнения в изображенном на рисунке диалоговом окне почтовой программы является поле



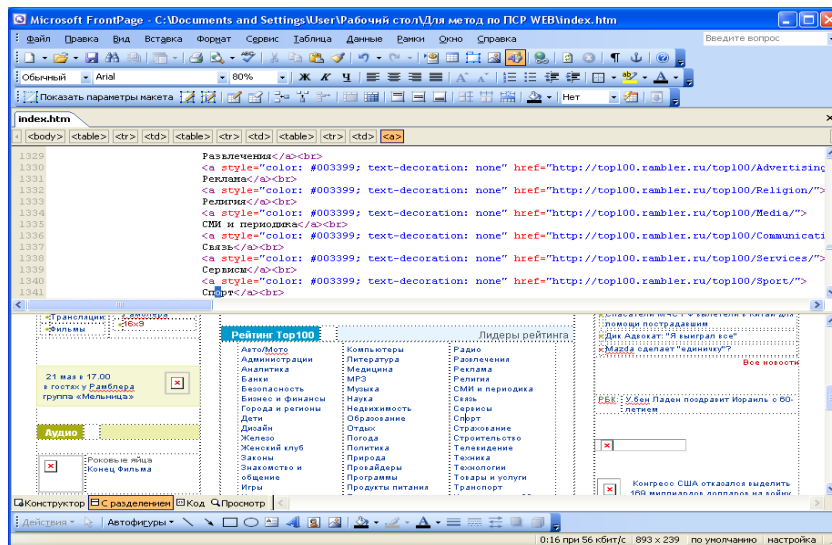
- а) «Кому»  
 б) «Область текста сообщения»  
 в) «Копия»  
 г) «Тема»  
 д) «Arial»

13. На рисунке представлен следующий режим работы FrontPage?



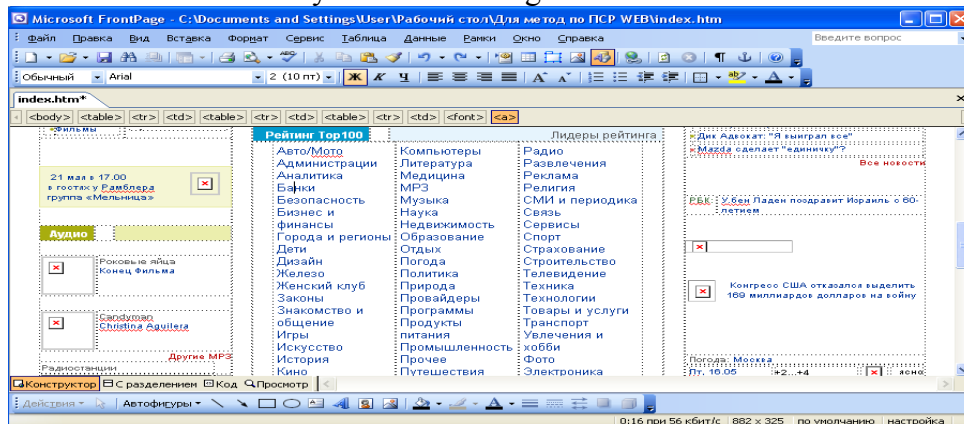
- а) конструктор  
 б) с разделением  
 в) код  
 г) просмотр

14. На рисунке представлен следующий режим работы FrontPage?



- а) конструктор
- б) с разделением
- в) код
- г) просмотр

15. Нажатие на кнопку  в FrontPage ...



- а) приводит к замене начертания шрифта с обычного на полужирный всего столбца, в котором находится курсор
- б) не влечет за собой изменений
- в) приводит к замене начертания шрифта с обычного на полужирный всего документа
- г) приводит к замене начертания шрифта с обычного на полужирный слова **Банки**





## Регламент проведения и оценивание лабораторных работ

В целях закрепления практического материала и углубления теоретических знаний по разделам дисциплины «Мультимедиа технологии в туристской индустрии» предполагается выполнение лабораторных работ, что позволяет углубить процесс познания, раскрыть понимание прикладной значимости осваиваемой дисциплины.

### Регламент проведения мероприятия

№	Вид работы	Продолжительность
1.	Предел длительности лабораторной работы	170 мин.
2.	Защита отчета	10 мин.
	Итого (в расчете на одну лабораторную работу)	180 мин.

### Критерии оценки лабораторных работ

Оценка	Критерии оценивания
<b>5 баллов</b>	Задание выполнено полностью, в представленном отчете обоснованно получено правильное выполненное задание.
<b>4 балла</b>	Задание выполнено полностью, но нет достаточного обоснования или при верном решении допущена незначительная ошибка, не влияющая на правильную последовательность рассуждений.
<b>3 балла</b>	Задания выполнены частично.
<b>2 балла</b>	Задание не выполнено.

### Общее распределение баллов текущего контроля по видам учебных работ для студентов (в соответствии с Положением)

Рейтинг-контроль 1	Выполнение лабораторных работ	20
Рейтинг-контроль 2	Выполнение лабораторных работ	20
Рейтинг-контроль 3	Выполнение лабораторных работ	20
Посещение занятий студентом	Посещение лекционных и лабораторных занятий, качество выполнения заданий	20
Дополнительные баллы (бонусы)	Активность на лабораторных работах	10
Выполнение семестрового плана самостоятельной работы	Выполнение заданий, предусмотренных планом самостоятельной работы студентов	10

### Показатели, критерии и шкала оценивания компетенций промежуточной аттестации знаний по учебной дисциплине «Мультимедиа технологии в туристской индустрии»

Итоговый тест по дисциплине включает 15 вопросов, разделенных на блоки: знать (8 вопросов), уметь (4 вопроса), владеть (3 вопроса).

## **ОЦЕНОЧНЫЕ СРЕДСТВА ДЛЯ ПРОМЕЖУТОЧНОЙ АТТЕСТАЦИИ ПО УЧЕБНОЙ ДИСЦИПЛИНЕ «Мультимедиа технологии в туристской индустрии»**

***ОПК-1: способность решать стандартные задачи профессиональной деятельности на основе информационной и библиографической культуры с применением информационно-коммуникационных технологий и с учетом основных требований информационной безопасности, использовать различные источники информации по объекту туристского продукта***

***Знать историю и тенденции развития компьютерных сетей, систему адресации и, основные сервисы Интернет, принципы структурной организации гипертекстовых документов***

1. Совокупность электронных документов частного лица или организации в компьютерной сети, объединённых доменным именем или IP-адресом

- а) сайт
- б) аккаунт
- в) нетворкинг
- г) СУБД

2. Технология World Wide Web была выложена в Интернет

- а) 6 августа 1991 года
- б) 7 апреля 1994 года
- в) 23 сентября 1997 года
- г) 20 мая 2001 года

3. Разработчик Технология World Wide Web

- а) Тим Бернерс-Ли
- б) Бил Гейтс
- в) Стивен Джобс
- г) Альберт Эйнштейн

4. Бриф на разработку сайта содержит

- а) краткое описание основных позиций сайта
- б) описание целевой аудитории сайта
- в) описание целей сайта
- г) аналитику фирмы для создания контента сайта
- д) фотографии, необходимые для иллюстрирования сайта
- е) программу продвижения сайта

5. Продвижение сайта должно проходить

- а) по позициям фирмы
- б) по позициям сайта
- в) по трафику
- г) все варианты ответа – неверные

6. Типы сайтов

- а) ресурсный
- б) интернет-представительства
- в) трафик-система

г) облачное хранилище

7. Оплата рекламы в интернете происходит

- а) по кликам
- б) по показам
- в) по месту на сайте (центральная, боковая полоса и т.п.)
- г) по сложности объекта демонстрации

8. Характеристика информационного общества

- а) информационные продукты имеют самостоятельную коммерческую значимость
- б) глобальное информационное пространство влияет на повседневную жизнь
- в) снижается зависимость от традиционных ресурсов
- г) снижается необходимость получения формального образования

9. Проблемы информационного общества

- а) боязнь биометрии
- б) кибер-зависимость
- в) воровство интеллектуальной собственности
- г) аутофобия
- д) эйспотрофобия

10. Неконтактное информационное воздействие, создающее с помощью мультимедийной среды иллюзию присутствия в реальном времени в стереоскопически представленном

«экранном мире»

- а) виртуальная реальность
- б) иллюзия
- в) коммуникация
- г) социальные медиа

11. В чем заключается предназначение программ-утилит?

- а) подготовка текстового документа
- б) автоматизированное принятие решений на основе специальных знаний, полученных от экспертов или специалистов
- в) перевод текста программы на машинный код
- г) расширение стандартных возможностей оборудования и операционных систем
- д) нет верного ответа

12. В каких аспектах проявляется информационная культура?

- а) в умении работать только с информацией в своей области деятельности
- б) в умении извлекать информацию только с помощью электронных коммуникаций
- в) в способности использовать в своей деятельности компьютерные информационные технологии, базовой составляющей которых являются многочисленные программные продукты
- г) во владении основами аналитической переработки информации
- д) в конкретных навыках по использованию технических устройств

13. Что такое гипертекст?

- а) способ организации текстовой информации, внутри которой установлены смысловые связи между ее различными фрагментами

- б) текст, буквы которого набраны шрифтом большого размера
- в) способ организации графической информации, внутри которой организованы связи между ее фрагментами
- г) распределенная совокупность баз данных, содержащих тексты
- д) обычный, но очень большой по объему текст

14. Что называют источником конфиденциальной информации?

- а) это защищаемые предприятием сведения в области производства и коммерческой деятельности
- б) объект, обладающий определенными охраняемыми сведениями, представляющими интерес для злоумышленников
- в) доступ к информации, нарушающий правила разграничения доступа с использованием штатных средств, предоставляемых средствами вычислительной техники
- г) сведения о предметах, объектах, явлениях и процессах, отображаемые на каком-либо носителе
- д) способ, позволяющий нарушителю получить доступ к обрабатываемой или хранящейся в ПЭВМ информации

15. Что является абзацем в документе, редактируемом текстовым процессором?

- а) фрагмент текста, заканчивающийся нажатием клавиши ENTER
- б) фрагмент текста, имеющий отступ
- в) строка символов
- г) выделенный фрагмент документа
- д) фрагмент текста, заканчивающийся нажатием клавиши Backspace

16. Что из перечисленного является отличительными особенностями компьютерного вируса?

- а) способность к повышению помехоустойчивости операционной системы
- б) значительный объем программного кода
- в) создание помех корректной работе компьютера
- г) способность к самостоятельному запуску и многократному копированию кода
- д) легкость распознавания
- е) необходимость запуска со стороны пользователя

17. Что понимают под энтропией в теории информации?

- а) мера неопределенности
- б) количество информации
- в) нулевая информация
- г) качественная и/или количественная характеристика информации

18. Для чего предназначен протокол FTP?

- а) просмотр web-страниц
- б) общение в чатах
- в) загрузка сообщений из новостных групп
- г) передача файлов

19. Что из перечисленного используется для хранения файлов, предназначенных для общего доступа клиентов сети?

- а) файл-сервер
- б) коммутатор

- в) рабочая станция
- г) прокси-сервер
- д) клиент-сервер

20. Как называется программное обеспечение, распространяемое на условиях открытого кода?

- а) Shareware
- б) Ma I ware
- в) OpenWare
- г) Freeware

**Уметь находить, анализировать и обрабатывать информацию в области туристской деятельности с использованием информационно-коммуникационных технологий**

1. Выделите три наиболее важных метода защиты информации от нелегального доступа

- а) установление паролей на доступ к информации
- б) использование специальных «электронных ключей»
- в) шифрование
- г) архивирование (создание резервных копий)
- д) использование антивирусных программ

2. Выделите три наиболее важных метода защиты информации от нелегального распространения

- а) использование специальных «электронных ключей»
- б) шифрование
- в) установление паролей на доступ к информации
- г) автоматическое дублирование данных на двух автономных носителях
- д) установление специальных атрибутов файлов

3. Выделите три наиболее важных метода защиты информации от ошибочных действий пользователя

- а) автоматический запрос на подтверждение выполнения команды или операции
- б) предоставление возможности отмены последнего действия
- в) установление специальных атрибутов файлов
- г) архивирование (создание резервных копий)
- д) аккуратная работа с «чужими» носителями информации

4. Выделите три наиболее важных метода защиты информации от преднамеренного искажения

- а) установление специальных атрибутов файлов
- б) установление паролей на доступ к информации
- в) использование специальных «электронных ключей»
- г) использование антивирусных программ
- д) шифрование

5. Выделите два наиболее важных метода защиты информации от сбоев оборудования

- а) архивирование (создание резервных копий)
- б) автоматическое дублирование данных на двух автономных носителях
- в) аккуратная работа с «чужими» носителями информации

- г) использование специальных «электронных ключей»
- д) шифрование

6. Утверждение «цвет и форма неотделимы друг от друга, но цвет первичен, а форма не существует без цвета» относится к графике

- а) растровой (точечной)
- б) векторной
- в) фрактальной
- г) трехмерной

7. Утверждение "цвет и форма независимы друг от друга, но форма первична, а цвет просто заполнитель формы" относится к графике

- а) векторной
- б) растровой (точечной)
- в) композиционной
- г) универсальной

8. Пикселем называется

- а) минимальный элемент растрового изображения
- б) размер точки изображения
- в) объект в векторном изображении
- г) размер напечатанного изображения

9. Одним из основных преимуществ растровой графики перед векторной является

- а) фотореалистичность изображений
- б) малый размер изображения
- в) возможность интеграции текста
- г) возможность трансформации изображения
- д) возможность изменения разрешения изображения

10. Размер файла векторного изображения в большей степени зависит от

- а) количества и сложности объектов
- б) размеров отдельно взятых объектов
- в) цвета объектов и типа градиентной заливки
- г) вида контура объектов и его толщины
- д) типа цветовой заливки (простая, градиентная, текстурная и т.п.)

11. Укажите три типа протоколов, которые используются в сети Интернет для передачи данных

- а) HTTP (Hypertext Transfer Protocol)
- б) FTP (File Transfer Protocol)
- в) TCP/IP (Transmission Control Protocol/ Internet Protocol)
- г) DNS (Domain Name System)
- д) E-mail (Electronic mail)

12. Укажите три составные части унифицированного указателя ресурса (URL) в сети Интернет

- а) название службы (протокола)
- б) доменное имя сервера
- в) полный путь к файлу на Web-сервере

- г) IP-адрес
- д) тип вычислительной сети

13. Укажите три основные службы сети Интернет

- а) электронная почта
- б) World Wide Web
- в) FTP (File Transfer Protocol)
- г) Телеконференции (Usenet)
- д) HTML (Hyper Text Markup Language)

14. Укажите два возможных адреса электронной почты

- а) avgust@basa.mmm.ru
- б) abbi\_qwe@mit.ru
- в) http://gov.nicola
- г) avgust@basa.mmm.ru/ivanov/mail
- д) mail.ru@egorov

15. Укажите две возможности, которые предоставляет программа InternetExplorer

- а) открывать и просматривать Web-страницы
- б) перемещаться между документами в Web-пространстве
- в) осуществлять голосовую и видеосвязь в сети
- г) создавать документы
- д) редактировать интернет-страницы

16. Способы доступа и общения с ЭВМ:

- а) пакетный режим
- б) централизованная форма
- в) децентрализованная форма
- г) диалоговый режим
- д) интерактивный режим

17. Что такое интерактивный режим работы пользователя с ЭВМ?

- а) обмен сообщениями между пользователем и системой в режиме диалога
- б) результаты обработки выдаются пользователю после выполнения так называемых пакетов заданий
- в) централизованная обработка информации

18. Что такое пакетный режим взаимодействия пользователя с ЭВМ?

- а) это пакет программ для решения задач пользователя
- б) функции пользователя ограничивались подготовкой исходных данных, которые обрабатывались пакетом программ
- в) функции пользователя ограничивались подготовкой исходных данных и передачей их в центр обработки, где формировался пакет, включающий задание для ЭВМ на обработку, программы, исходные, нормативно-расценочные и справочные данные

19. Шлюз - это:

- а) устройство для соединения однотипных ЛВС, применяется для ретрансляции всех принимаемых пакетов из одной ЛВС в другую
- б) устройство связи, применяемое для соединения ЛВС с глобальной сетью
- в) устройство связи, соединяющее ЛВС с одинаковыми и разными системами сигналов



20. Классификация сетей по степени территориальной распространенности:

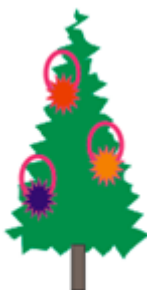
- а) глобальные,
- б) локальные,
- в) городские,
- г) интегральные,
- д) региональные,
- е) районные

**Владеть основами работы с компьютерной графикой**

1. Создайте и залейте цветом изображение



2. Создайте и залейте цветом изображение



3. Создайте свою визитную карточку с фотографией. Можно использовать любые средства выделения, а также инструменты рисования, текстовые инструменты и инструменты заливки.

4. Графический редактор Adobe Photoshop является редактором ... графики

- а) векторной
- б) растровой
- в) 3D
- г) фрактальной

5. Графический редактор Corel Draw является редактором ... графики

- а) векторной
- б) растровой
- в) 3D
- г) фрактальной

6. Графический редактор Мауа является редактором ... графики
- а) векторной
  - б) растровой
  - в) 3D
  - г) фрактальной
7. Программы для работы с компьютерной графикой применяются в:
- а) инженерно-конструкторской сфере
  - б) полиграфии
  - в) телевизионной рекламе
  - г) библиографии
8. Adobe Photoshop включает средства выделения, из перечисленного:
- а) инструменты выделения контуров
  - б) команда Цветовой ряд
  - в) режим Быстрая маска
  - г) инструмент Ластик
9. В векторной графике для описания отрезка прямой требуется задание количества параметров:
- а) 4
  - б) 2
  - в) 8
  - г) 12
10. В векторной графике для описания прямой линии требуется задание количества параметров:
- а) 2
  - б) 4
  - в) 8
  - г) 12
11. В векторных редакторах предусмотрены варианты слияния объектов, принцип действия которых основан на использовании базовых логических операций, из перечисленного:
- а) И
  - б) ИЛИ
  - в) НЕ
  - г) исключающее ИЛИ
12. В компьютерной графике объект можно представить в виде моделей, из перечисленного:
- а) объемной
  - б) полигональной
  - в) проволоочной
  - г) пиксельной
13. В компьютерной графике полигональная модель называется также:
- а) поверхностной
  - б) точечной

- в) примитивной
- г) основной

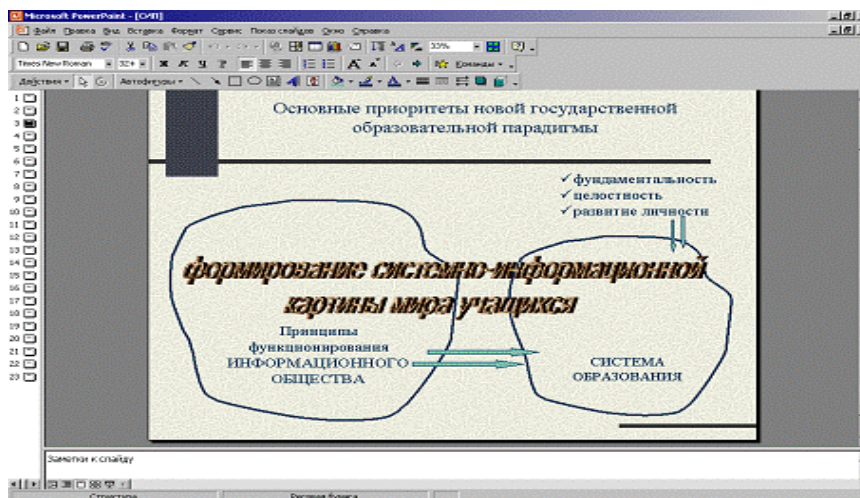
14. В растровых редакторах выделенные области представляют собой векторные объекты при использовании инструментов выделения:

- а) контуров
- б) пикселей
- в) ластика
- г) прямоугольник

15. В современных системах трехмерной компьютерной графики наиболее распространена модель:

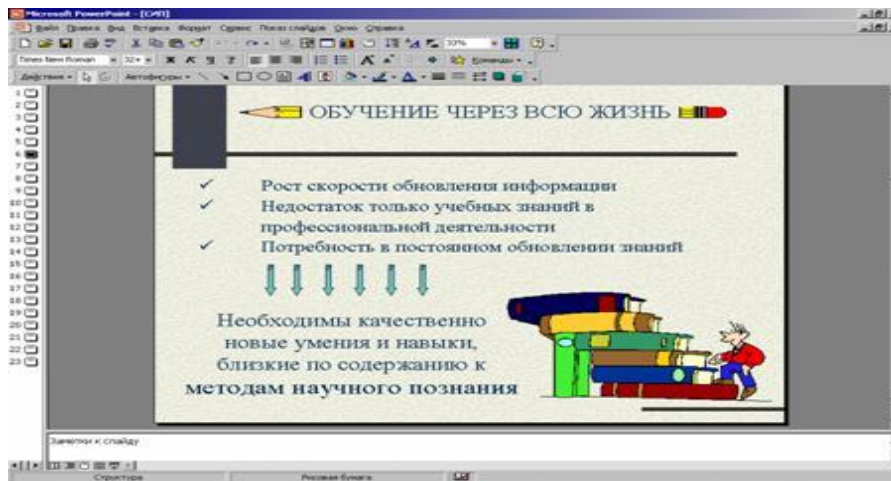
- а) векторная полигональная
- б) растровая
- в) примитивная
- г) одноконтурная

16. На слайде отсутствует объект



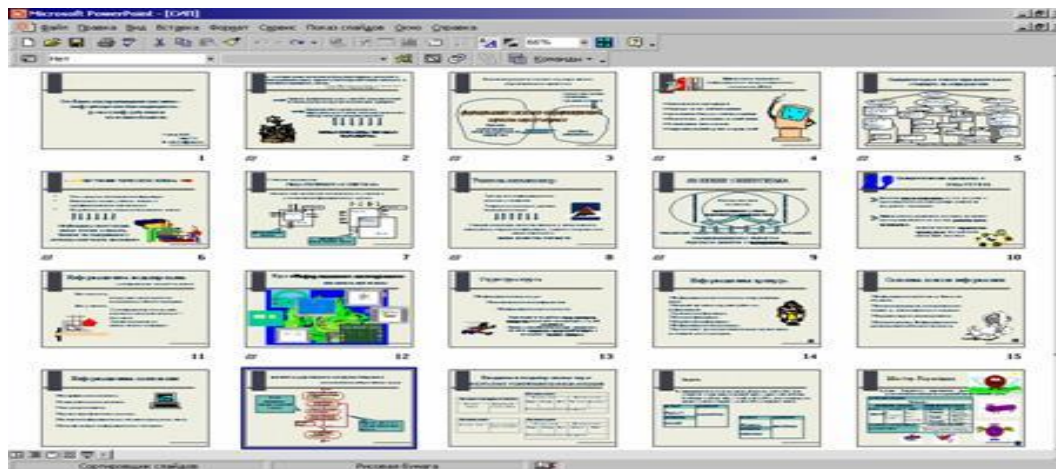
- а) картинка ClipArt
- б) автофигура
- в) надпись
- г) объект WordArt

17. На слайде отсутствует объект



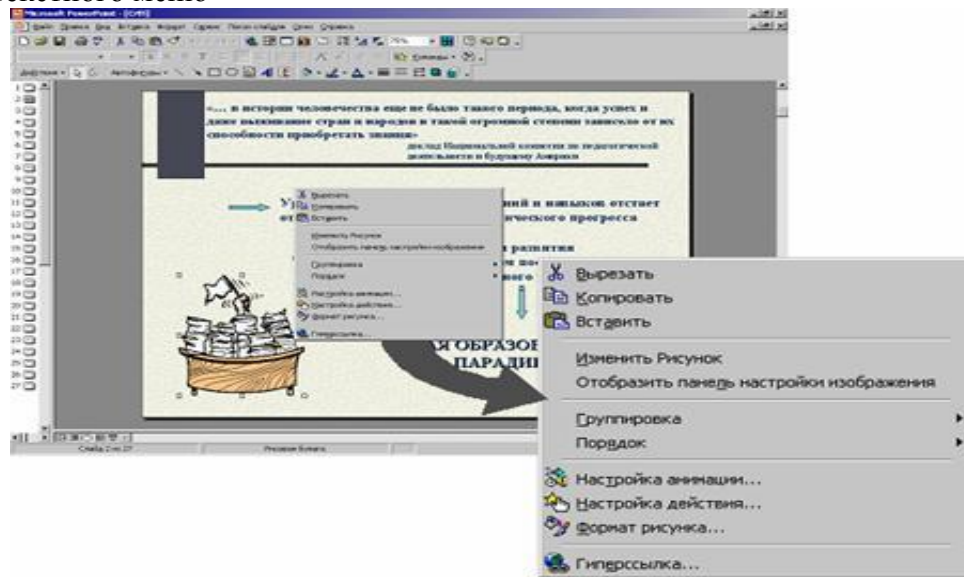
- а) диаграмма
- б) автофигура
- в) картинка ClipArt
- г) надпись
- д) список

18. На рисунке представлен следующий режим работы над презентацией?



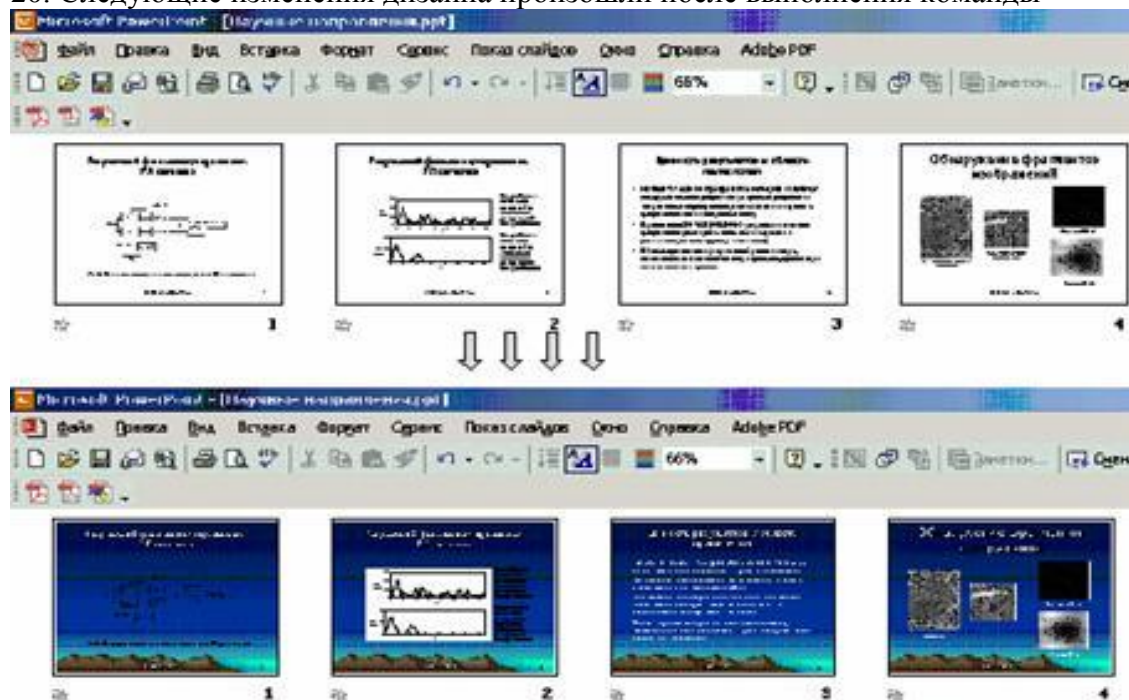
- а) сортировщика
- б) слайда
- в) структуры
- г) заметок
- д) показа

19. Выделенному на слайде объекту был настроен эффект «Случайное построение». Для придания этому эффекту звукового сопровождения необходимо выбрать команду контекстного меню



- а) настройка анимации
- б) изменить рисунок
- в) гиперссылка
- г) отобразить панель настройки изображения
- д) формат рисунка

20. Следующие изменения дизайна произошли после выполнения команды



- а) Применить шаблон оформления
- б) Фон – Способы заливки
- в) Фон – Другие цвета
- г) Цветовая схема слайда
- д) Разметка слайда

***ПК-11: способность к продвижению и реализации туристского продукта с использованием информационных и коммуникативных технологий***

**Знать** механизмы реализации туристского продукта с использованием информационных и коммуникативных технологий

1. Хостинг - это:

- а) разработка структуры сайта
- б) регистрация сайта
- в) размещение сайта на сервере
- г) верно всё перечисленное

2. Спам - это:

- а) незапрашиваемая информация, которая рассылается в массовом порядке по электронной почте
- б) незаконная реклама
- в) самая эффективная реклама

3. В последнее время для расчёта через Интернет стали использовать:

- а) кредитные карты
- б) цифровые деньги
- в) наличные
- г) специальные чеки

4. Как называется распространение товаров и услуг посредством сети Интернет?

- а) коррупция
- б) электронная коммерция
- в) хостинг

5. Маркетинг в сети Интернет – это

- а) технология совершения коммерческих операций и управления производственными процессами с применением электронных средств обмена данными;
- б) комплекс мер по изучению спроса и предложения на рынке товаров и услуг с последующим продвижением и рекламированием их через Интернет;
- в) метод использования компьютерных технологий для получения точной своевременной информации с целью совершенствования процесса принятия решений.

6. Размещение рекламы с помощью поисковых систем и каталогов может быть

- а) платным;
- б) бесплатным;
- в) и тем, и другим.

7. При выборе сайтов для размещения рекламы нужно учитывать

- а) популярность, широту аудитории, авторитетность, тематику, наличие сайтов-конкурентов;
- б) прогноз объема продаж вашей фирмы;
- в) место размещения (раздел, страницу);
- г) ценовую модель.

8. Интернет-банкинг является

- а) предоставление банковских услуг через Интернет, когда клиент получает возможность электронного управления своими счетами;
- б) услуги по оперированию на валютном и фондовом рынках;
- в) формирование инвестиционного портфеля и управление активами;
- г) оперативное получение необходимой информации (котировки, анализ, прогнозы) в любой точке земного шара.

9. Электронное оформление страховых полисов называется

- а) Интернет-оформлением;
- б) Интернет-консалтингом;
- в) транзакцией;
- г) Интернет-страхованием.

10. Какую программу можно использовать для проведения мультимедийной презентации?

- а) Windows Word
- б) Microsoft Word
- в) Microsoft Excel
- г) Microsoft PowerPoint

11. Назначение программы Microsoft PowerPoint?

- а) Для обеспечения правильной работы процессора компьютера
- б) Для проведения мультимедийных презентаций \*
- в) Для набора и редактирования текста
- г) Для работы с таблицами и диаграммами

12. Предметная технология - это:

- а) совокупность информационных, человеческих, технологических и финансовых ресурсов и методов их взаимодействия, организованных для достижения стратегических целей
- б) последовательность технологических этапов по преобразованию первичной информации в результатную
- в) разработка технологического процесса обработки информации на основе стандартов

13. Классификация информационных технологий по типу обрабатываемой информации:

- а) СУБД, алгоритмические языки, графические процессоры и, табличные процессоры, текстовые процессоры, гипертекст, экспертные системы
- б) данные, текст, СУБД, алгоритмические языки, гипертекст, экспертные системы
- в) графика, табличные процессоры, текстовые процессоры, гипертекст, знание, средства мультимедиа, СУБД, экспертные системы

14. Классификация ИТ по типу пользовательского интерфейса:

- а) системный интерфейс
- б) пользовательский интерфейс
- в) графический интерфейс
- г) прикладной интерфейс

15. Классификация информационных технологий по уровню интеграции информационной базы:

- а) типовые операции обработки экономической информации, осуществляемые на основании оригинальных программ
- б) типовые операции обработки экономической информации, осуществляемые в пакетном режиме
- в) типовые операции обработки экономической информации, использующие автономные файлы, базы данных и распределенные базы данных

16. Классификация технологических процессов обработки данных по режиму обработки:

- а) типовые операции обработки экономической информации в пакетном, интерактивном режимах и в реальном масштабе времени
- б) типовые операции обработки экономической информации при децентрализованной обработке
- в) типовые операции обработки экономической информации при централизованной обработке

17. Что такое интерактивный режим работы ЭИС?

- а) обмен сообщениями между пользователем и системой в режиме диалога
- б) результаты обработки выдаются пользователю после выполнения так называемых пакетов заданий
- в) централизованная обработка информации

18. WIMP - интерфейс - это:

- а) на экране находится окно, содержащее образы программ (пиктограммы, "иконки") и меню действий
- б) на экране находится окно, содержащее образы программ (пиктограммы, "иконки"), меню действий, речевые команды, перемещение по элементам управления осуществляется по семантическим смысловым связям
- в) на экране находится окно, содержащее контекстное меню, меню действий

19. SILK - интерфейс - это:

- а) на экране находится окно, содержащее образы программ (пиктограммы, "иконки") и меню действий
- б) на экране находится окно, содержащее образы программ (пиктограммы, "иконки"), меню действий, речевые команды, перемещение по элементам управления осуществляется по семантическим смысловым связям
- в) на экране находится окно, содержащее контекстное меню, меню действий

20. Что такое меню?

- а) это распространенный тип диалога
- б) это режим обработки информации
- в) это средство контроля и диагностики

21. Классификация информационных технологий по способу реализации в информационных системах:

- а) традиционные
- б) функциональные технологии
- в) новые информационные технологии
- г) системная технология



22. По способу передачи информации вычислительные сети делятся на:

- а) глобальные сети
- б) сети коммутации каналов
- в) сети коммутации сообщений
- г) локальные сети
- д) сети коммутации пакетов
- е) интегральные сети
- ж) региональные сети

23. В условиях сети коммутации каналов, чтобы передать сообщение между клиентами:

- а) обмен данными происходит короткими пакетами фиксированной структуры
- б) образуется прямое соединение, которое должно оставаться неизменным в течении всего сеанса
- в) информация передается порциями, прямое соединение обычно не устанавливается, а передача сообщений начинается после освобождения первого канала и т.д., пока сообщение не дойдет до адресата

24. При коммутации сообщений, чтобы передать сообщение между клиентами:

- а) обмен данными происходит короткими пакетами фиксированной структуры
- б) образуется прямое соединение, которое должно оставаться неизменным в течении всего сеанса
- в) информация передается порциями, прямое соединение обычно не устанавливается, а передача сообщений начинается после освобождения первого канала и т.д., пока сообщение не дойдет до адресата

25. Методами маршрутизации являются:

- а) метод адресной маршрутизации
- б) метод фиксированной; маршрутизации
- в) метод оптимизационной маршрутизации
- г) маршрутизация способом кратчайшей очереди

26. В методе кратчайшей очереди в сети применяются:

- а) несколько таблиц, в которых каналы расставлены по приоритетам
- б) передача начинается по первому свободному каналу с высоким приоритетом
- в) таблицы маршрутов, в которой закрепляется маршрут от одного клиента к другому
- г) обмен данными происходит короткими пакетами фиксированной структуры

27. Повторитель - это:

- а) устройство связи, соединяющее ЛВС с одинаковыми и разными системами сигналов
- б) устройство для соединения однотипных ЛВС, применяется для ретрансляции всех принимаемых пакетов из одной ЛВС в другую
- в) устройство связи, выполняет передачу пакетов в соответствии с определенными протоколами, обеспечивает соединение ЛВС на сетевом уровне

28. Мост - это:

- а) устройство связи, соединяющее ЛВС с одинаковыми и разными системами сигналов
- б) устройство для соединения однотипных ЛВС, применяется для ретрансляции всех принимаемых пакетов из одной ЛВС в другую

в) устройство связи, выполняет передачу пакетов в соответствии с определенными протоколами, обеспечивает соединение ЛВС на сетевом уровне

29. Маршрутизатор – это:

- а) устройство связи, соединяющее ЛВС с одинаковыми и разными системами сигналов
- б) устройство для соединения однотипных ЛВС, применяется для ретрансляции всех принимаемых пакетов из одной ЛВС в другую
- в) устройство связи, выполняет передачу пакетов в соответствии с определенными протоколами, обеспечивает соединение ЛВС на сетевом уровне

30. Он-лайн-каталог – это

- а) любые организации, взаимодействующие через Интернет;
- б) это электронный каталог, который дает возможность покупателю использовать мощные поисковые средства Интернета и возможность сравнения товаров;
- в) компания, предоставляющая услуги по организации систем электронной коммерции в виде сдачи в аренду аппаратно-программных комплексов для ведения коммерческой деятельности;
- г) наиболее широко распространенное средство поиска информации в сети Интернет, позволяющее находить информацию по ключевым словам и фразам.

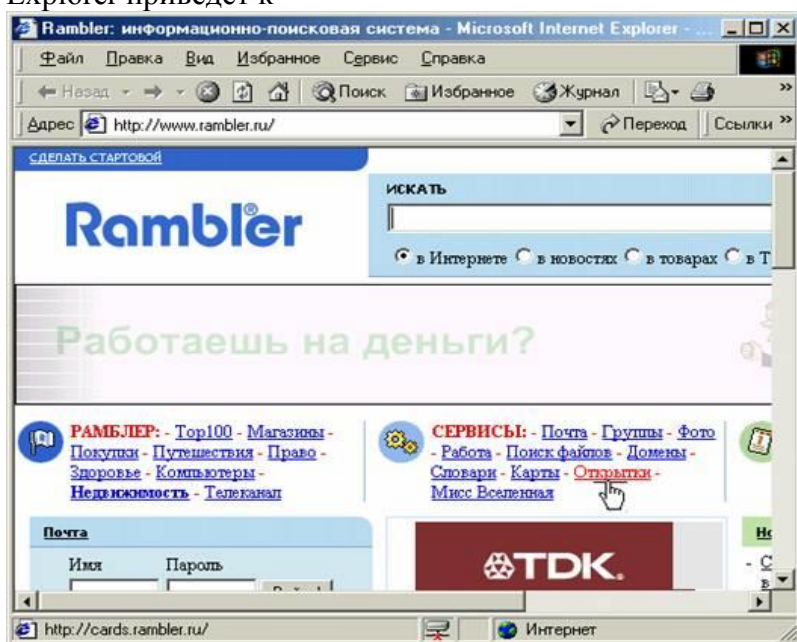
**Уметь проектировать Web-страницы, создавать электронные презентации**

1. На рисунке изображено окно программы типа



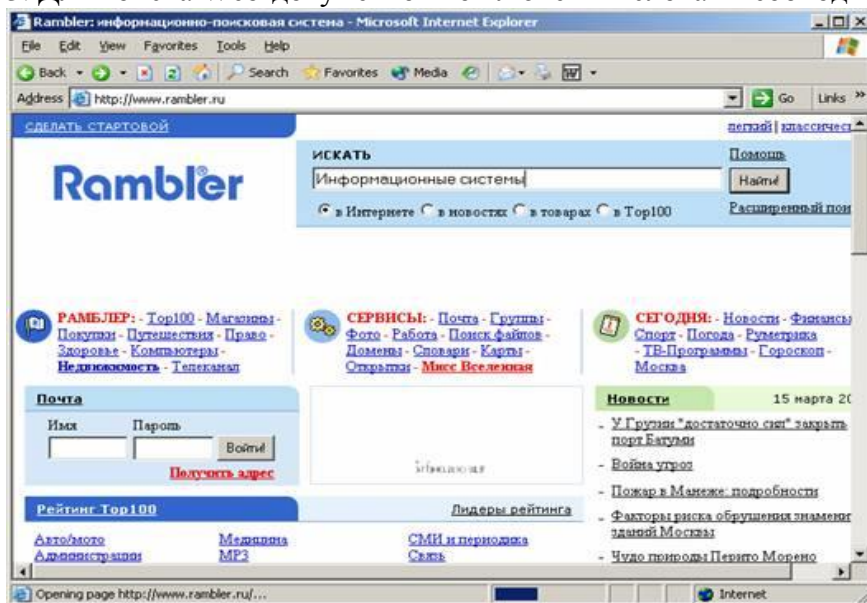
- а) Браузер
- б) Рамблер
- в) Менеджер файлов
- г) Почтовая программа

2. Однократный щелчок левой кнопкой мыши в изображенном на рисунке окне Internet Explorer приведет к



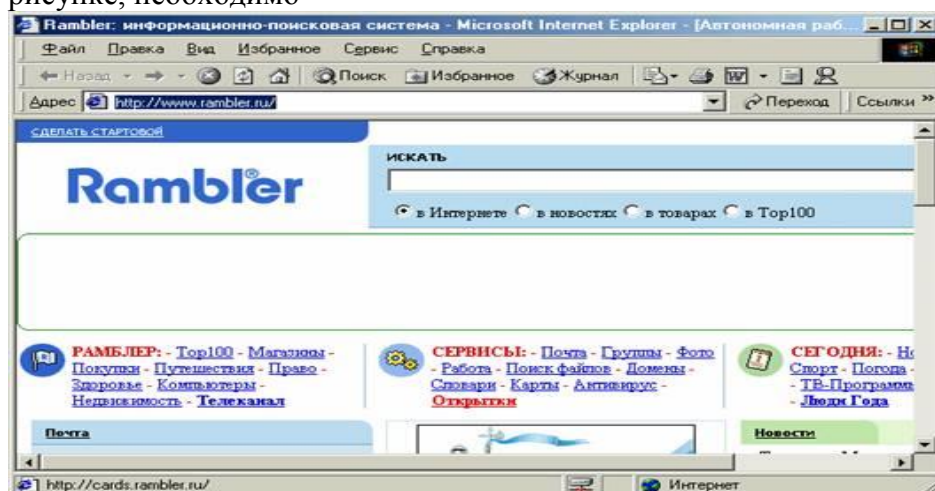
- а) переходу к ресурсу cards.rambler.ru
- б) переходу к ресурсу www.rambler.ru
- в) доставке электронной почты
- г) открытию страницы новостей

3. Для поиска Web-документов по ключевым словам необходимо в окне



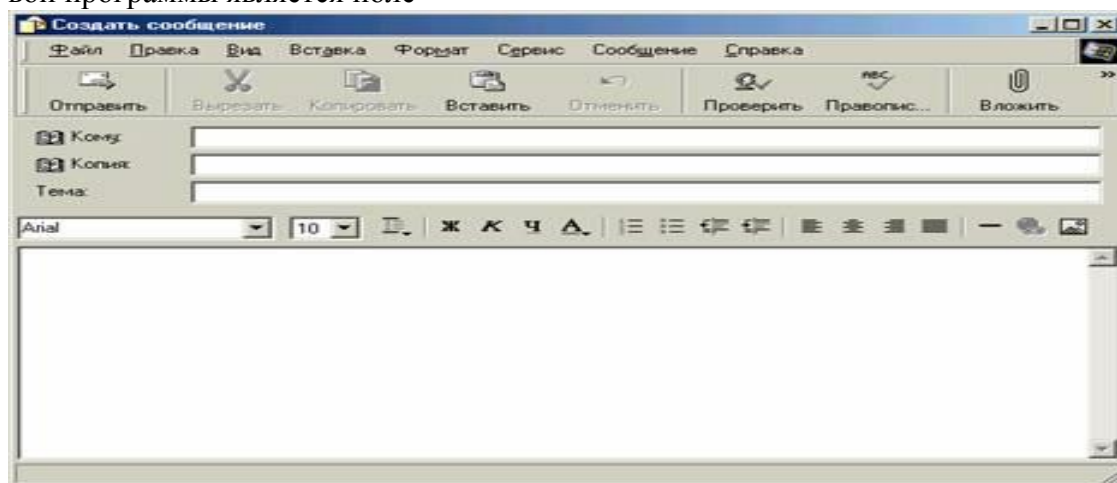
- а) нажать кнопку «Найти»
- б) нажать кнопку «Поиск» на панели инструментов
- в) выбрать любое подчеркнутое ключевое слово из предлагаемого списка
- г) нажать кнопку «Переход» на панели инструментов
- д) набрать ключевые слова в адресной строке окна браузера

4. Для того чтобы открыть страницу «Открытки», не закрывая окно, представленное на рисунке, необходимо



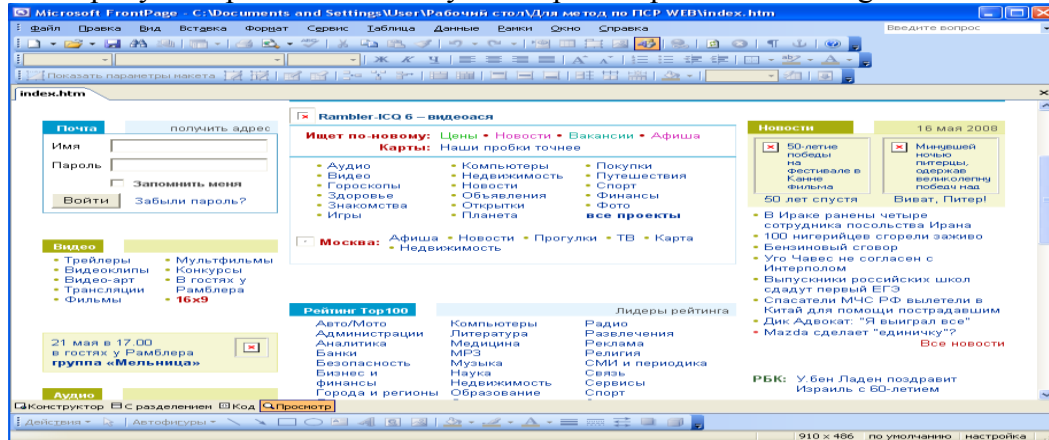
- а) щелкнуть правой кнопкой мыши на гиперссылке «Открытки» и в контекстном меню выбрать пункт «открыть в новом окне»
- б) набрать слово «Открытки» в строке «Искать»
- в) в адресной строке набрать слово «Открытки»
- г) щелкнуть мышью на гиперссылке «Открытки»
- д) щелкнуть левой кнопкой мыши на гиперссылке «Открытки» и в контекстном меню выбрать пункт «открыть в новом окне»

5. Обязательным для заполнения в изображенном на рисунке диалоговом окне почтовой программы является поле



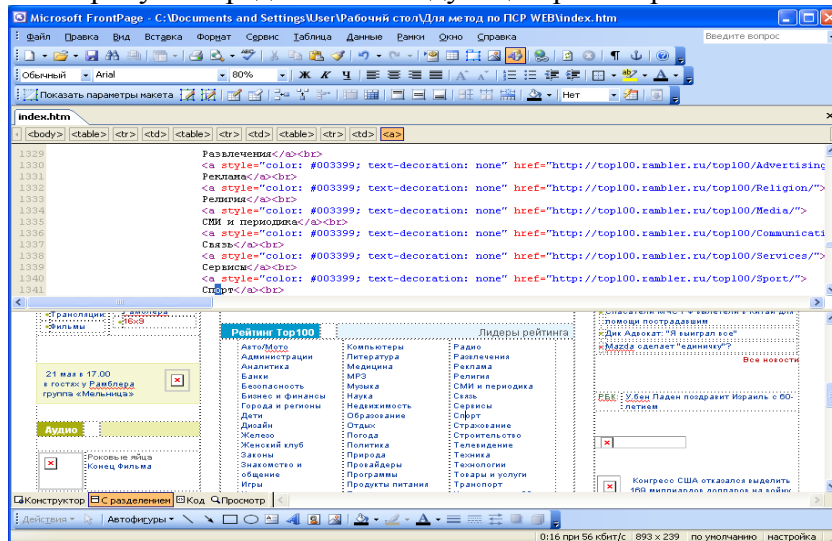
- а) «Кому»
- б) «Область текста сообщения»
- в) «Копия»
- г) «Тема»
- д) «Arial»

## 6. На рисунке представлен следующий режим работы FrontPage?



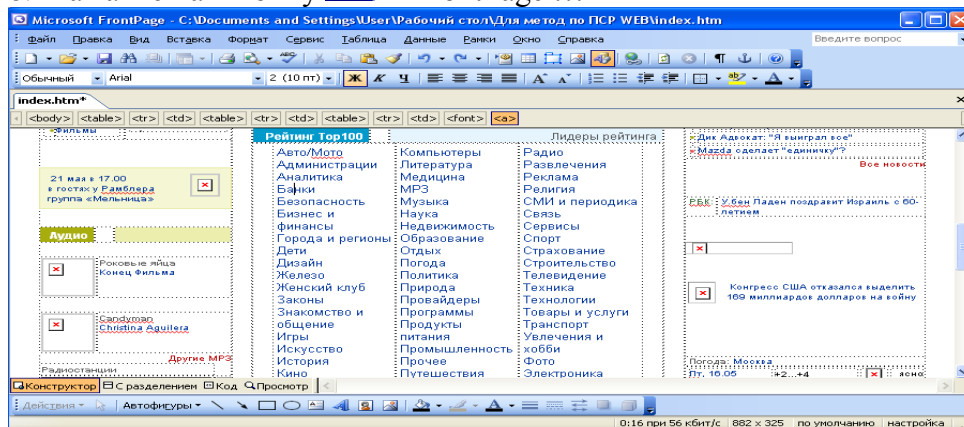
- а) конструктор
- б) с разделением
- в) код
- г) просмотр

## 7. На рисунке представлен следующий режим работы FrontPage?



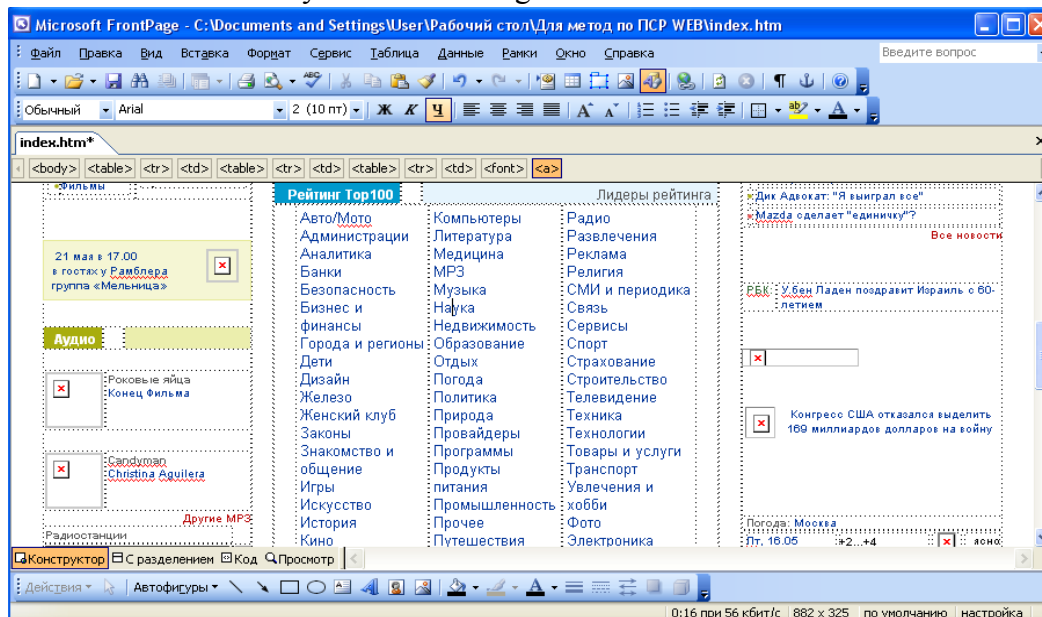
- а) конструктор
- б) с разделением
- в) код
- г) просмотр

## 8. Нажатие на кнопку в FrontPage ...



- а) приводит к замене начертания шрифта с обычного на полужирный всего столбца, в котором находится курсор
- б) не влечет за собой изменений
- в) приводит к замене начертания шрифта с обычного на полужирный всего документа
- г) приводит к замене начертания шрифта с обычного на полужирный слова **Банки**

## 9. Нажатие на кнопку в FrontPage ...



- а) не влечет за собой изменений
- б) приводит к замене начертания шрифта с обычного на подчеркнутый всего документа
- в) приводит к замене начертания шрифта с обычного на подчеркнутый слова **Наука**
- г) приводит к замене начертания шрифта с обычного на подчеркнутый всего столбца, в котором находится курсор

## 10. Самый крупный уровень внутренних заголовков документа в HTML задается тегами

- а) <H6>
- б) <H0>
- в) <H10>
- г) <H1>

11. Можно ли в качестве фона презентации использовать произвольный рисунок и шаблон оформления одновременно?

- а) нет, только что-то одно
- б) да
- в) можно, но только с определённой цветовой схемой
- г) можно, но только на выбранном слайде

12. Какой из перечисленных команд меню Вы воспользуетесь для изменения фона слайдов презентации?

- а) вид
- б) дизайн
- в) главная
- г) вставка

13. Какой из перечисленных команд меню можно воспользоваться для добавления номеров слайдов в презентацию?

- а) вставка
- б) дизайн
- в) рецензирование
- г) вид

14. Какой из перечисленных команд меню Вы воспользуетесь для добавления нового слайда в презентацию?

- а) вставка;
- б) главная;
- в) разметка страницы;
- г) дизайн.

15. Какой кнопкой или их сочетанием прекратить показ слайдов и вернуться в режим редактирования в программе Microsoft PowerPoint?

- а) Tab
- б) Alt + Shift
- в) Enter
- г) Esc

16. С помощью какой команды можно начать показ слайдов в программе Microsoft PowerPoint?

- а) Показ слайдов → Начать показ
- б) Начать показывать слайды → Ок
- в) Пуск → Начать показ слайдов
- г) Файл → Начать показ слайдов

17. Как можно изменить внешнее оформление слайда в программе Microsoft PowerPoint?

- а) Файл → Изменить внешнее оформление
- б) Формат → Оформление слайда
- в) Правка → Вид → Изменить внешнее оформление слайда
- г) Показ слайдов → Изменить шаблон



18. Какой последовательностью команд можно добиться анимации перехода между слайдами в программе Microsoft PowerPoint?

- а) Файл → Изменить анимацию переходов
- б) Вид → Анимация → Изменить
- в) Показ слайдов → Эффекты анимации
- г) Правильные все ответы а, б и в

19. Для изменения анимации объектов внутри слайда в программе Microsoft PowerPoint нужно нажать?

- а) Показ слайдов → Настройка анимации
- б) Параметры → Настройка → Анимация
- в) Анимация → Настройка
- г) Настройка → Анимация → Настройка анимации

20. Как добавить новый слайд в программе Microsoft PowerPoint?

- а) Файл → Добавить новый слайд
- б) Вид → Слайд → Добавить новый
- в) Слайд → Новый
- г) Вставка → Создать слайд

21. Какой компонент Microsoft Office предназначен для создания презентаций?

- а) PowerPoint
- б) Word
- в) Excel
- г) Outlook

22. Что такое презентация?

- а) это комплекс взаимосвязанных слайдов
- б) это комплекс взаимосвязанных документов
- в) это комплекс взаимосвязанных рисунков
- г) это комплекс взаимосвязанных клипов

23. Как создать презентацию?

- а) Power Point – взять пустую презентацию – выбрать из макетов слайда «Пустой» – ОК
- б) Power Point – сортировка слайдов – ОК
- в) Power Point – создать таблицу – ОК
- г) Power Point – добавление узла – ОК

24. Как настроить рабочую область презентации

- а) Формат – Применить шаблон оформления
- б) Выбрать на панели (меню) - режим слайдов
- в) Формат – Фон – в раскрывающемся списке выбрать «Способы заливки...»
- г) на панели рисования нажать кнопку "надпись"

25. Как вставить картинку в слайд презентации

- а) Вставка – Рисунок – Из файла (Картинка) – выбрать файл с изображением – Вставить
- б) поверх рисунка-«подложки» можно поместить текст, создать тень
- в) Вставка – Новый слайд - выбрать из макетов слайда «Пустой» – ОК
- г) Word, можно нарисовать любые автофигуры



**Владеть способностью к продвижению и реализации туристского продукта с использованием информационных и коммуникативных технологий**

1. Проведя анализ систем online-бронирования по любому роду деятельности в сфере туризма, проведите сравнение двух или нескольких систем по всем или нескольким параметрам, представленным ниже.

Технические характеристики CRS:

- а) простота и удобство формирования запроса на бронирование (понятный интерфейс программного обеспечения);
- б) количественный набор услуг, доступных пользователю
- в) при бронировании;
- г) надежность каналов связи при подключении к системе бронирования и скорость обработки данных (выделенный канал связи или терминал);
- д) доступная стоимость услуг при использовании CRS.

Количественные показатели охвата действия CRS:

- а) сравнение CRS по количеству подключенных агентств;
- б) сравнение по количеству обслуживаемых агентств/ авиакомпаний/отелей/компаний по прокату автомобилей

2. Проведите анализ любой системы бронирования в сети «Интернет». Укажите достоинства, недостатки системы, предложите варианты качественного улучшения в работе системы.

3. Создайте главную страницу туристического сайта. Вставьте фрейм и заполните подходящим тестом, картинками и таблицами. Поэкспериментируйте с различными форматами текста на разных абзацах (изменение вида и размера шрифтов, выделение текста курсивом, изменение цветов текста и т.д.), посмотрите, как выглядят эти абзацы в браузерах, и выделите подходящий для дальнейшей работы стиль. Создайте новые html-страницы, заполните их, придерживаясь выбранного стиля, и соедините при помощи гиперссылок с главной страницей.

4. Проведите сравнительный анализ двух или нескольких наиболее известных социальных сетей. Найдите и проанализируйте социальную сеть или иной социальный интернет-ресурс в области туризма.

Максимальная сумма баллов, набираемая студентом по дисциплине «Мультимедиа технологии в туристской индустрии» равна 100.

Оценка в баллах	Оценка по шкале	Обоснование	Уровень сформированности компетенций
Более 80	«Зачтено»	Содержание курса освоено полностью, без пробелов, необходимые практические навыки работы с освоенным материалом сформированы, все предусмотренные программой обучения учебные задания выполнены, качество их выполнения оценено числом баллов, близким к максимальному	<b>Высокий уровень</b>
66-80	«Зачтено»	Содержание курса освоено полностью, без пробелов, некоторые практические навыки работы с освоенным материалом сформированы недостаточно, все предусмотренные программой обучения учебные задания выполнены, качество выполнения ни одного из них не оценено минимальным числом баллов, некоторые виды заданий выполнены с ошибками	<b>Продвинутый уровень</b>
50-65	«Зачтено»	Содержание курса освоено частично, но пробелы не носят существенного характера, необходимые практические навыки работы с освоенным материалом в основном сформированы, большинство предусмотренных программой обучения учебных заданий выполнено, некоторые из выполненных заданий, возможно, содержат ошибки	<b>Пороговый уровень</b>
Менее 50	«Не зачтено»	Содержание курса не освоено, необходимые практические навыки работы не сформированы, выполненные учебные задания содержат грубые ошибки	Компетенции не сформированы