


Приложение

Министерство образования и науки Российской Федерации
Муромский институт (филиал)
федерального государственного бюджетного образовательного учреждения
высшего образования
**«Владимирский государственный университет
имени Александра Григорьевича и Николая Григорьевича Столетовых»**

Кафедра экономики

УТВЕРЖДАЮ

Заведующий кафедрой экономики


подпись

Панягина А. Е.
инициалы, фамилия

« 27 » 05 2016 г.

Основание:

решение кафедры экономики
от « 27 » 05 2016 г.

**ФОНД ОЦЕНОЧНЫХ СРЕДСТВ
ДЛЯ ТЕКУЩЕГО КОНТРОЛЯ И ПРОМЕЖУТОЧНОЙ АТТЕСТАЦИИ
ПРИ ИЗУЧЕНИИ УЧЕБНОЙ ДИСЦИПЛИНЫ**

Экономическая теория
наименование дисциплины

09.03.03 Прикладная информатика
код и наименование направления подготовки

наименование профиля подготовки

бакалавриат
уровень высшего образования

Муром, 2016 г.

ПАСПОРТ ФОНДА ОЦЕНОЧНЫХ СРЕДСТВ

Фонд оценочных средств (ФОС) для текущего контроля успеваемости и промежуточной аттестации по дисциплине «Экономическая теория» разработан в соответствии с рабочей программой, входящей в ОПОП направления подготовки 09.03.03 Прикладная информатика.

№№ п/п	Контролируемые разделы (темы) дисциплины	Код контролируемой компетенции (или ее части)	Наименование оценочного средства
1	Основы экономической теории	ОК-3, ОПК-2	тест
2	Микроэкономика	ОК-3, ОПК-2	тест
3	Макроэкономика	ОК-3, ОПК-2	тест

Комплект оценочных средств по дисциплине «Экономическая теория» предназначен для аттестации обучающихся на соответствие их персональных достижений поэтапным требованиям образовательной программы, в том числе рабочей программы дисциплины «Экономическая теория», для оценивания результатов обучения: знаний, умений, владений и уровня приобретенных компетенций.

Комплект оценочных средств по дисциплине «Экономическая теория» включает:

1. Оценочные средства для проведения текущего контроля успеваемости:
 - тесты как система стандартизированных знаний, позволяющая провести процедуру измерения уровня знаний и умений обучающихся
2. Оценочные средства для проведения промежуточной аттестации в форме:
 - итогового теста для проведения экзамена.

Перечень компетенций, формируемых в процессе изучения дисциплины «Экономическая теория» при освоении образовательной программы по направлению подготовки 09.03.03 Прикладная информатика:

<i>ОК-3: способность использовать основы экономических знаний в различных сферах деятельности</i>		
<i>Знать</i>	<i>Уметь</i>	<i>Владеть</i>
основные проблемы экономической теории, видеть их многообразие и взаимосвязь с процессами,	выявлять проблемы экономического характера при анализе конкретных ситуаций на микро- и	навыками использования основ экономических знаний в различных сферах деятельности

происходящими в обществе	макроуровне	
ОПК-2: способность анализировать социально-экономические задачи и процессы с применением методов системного анализа и математического моделирования		
Знать	Уметь	Владеть
категориальный аппарат микро- и макроэкономики на уровне понимания и свободного воспроизведения	анализировать социально-экономические явления и процессы с применением методов математического моделирования	методикой расчета наиболее важных показателей, важнейшими методами анализа экономических явлений

В результате освоения дисциплины «Экономическая теория» завершается освоение компетенции ОК-3: способность использовать основы экономических знаний в различных сферах деятельности; формируется компетенция ОПК-2: способность анализировать социально-экономические задачи и процессы с применением методов системного анализа и математического моделирования.

Показатели, критерии и шкала оценивания компетенций текущего контроля знаний по учебной дисциплине «Экономическая теория»

Текущий контроль знаний, согласно положению о проведении текущего контроля успеваемости и промежуточной аттестации обучающихся (далее Положение) в рамках изучения дисциплины «Экономическая теория» предполагает тестирование

Регламент проведения и оценивание тестирования студентов

В целях закрепления практического материала и углубления теоретических знаний по разделам дисциплины «Экономическая теория» предполагается выполнение тестирования студентов, что позволяет углубить процесс познания, раскрыть понимание прикладной значимости осваиваемой дисциплины.

Регламент проведения мероприятия

№	Вид работы	Продолжительность
1.	Предел длительности тестирования (15 вопросов)	60 мин.
	Итого (в расчете на тест)	60 мин.

Критерии оценки тестирования студентов

Оценка выполнения тестов	Критерии оценки
0,5 балла за правильный ответ на 1 вопрос (8 вопросов блока 1)	правильно выбранный вариант ответа
0,75 балла за правильный ответ на 1 вопрос (4 вопроса блока 2)	правильно выбранный вариант ответа (в случае закрытого теста), правильно вписанный ответ (в случае открытого теста)
1 балл за правильный ответ на 1 вопрос (3 вопроса блока 3)	правильно выбранный вариант ответа (в случае закрытого теста), правильно вписанный ответ (в случае открытого теста)

ОЦЕНОЧНЫЕ СРЕДСТВА ДЛЯ ТЕКУЩЕГО КОНТРОЛЯ ЗНАНИЙ ПО УЧЕБНОЙ ДИСЦИПЛИНЕ «Экономическая теория»

Рейтинг-контроль 1

Блок 1 (знать)

1. Предметом экономической теории является:

- а) изучение социальных отношений в обществе;
- б) изучение политических отношений в обществе;
- в) изучение экономических отношений в процессе производства, распределения и потребления материальных благ в целях удовлетворения потребностей при ограниченных ресурсах;
- г) изучение экономического поведения отдельных групп потребителей, фирм и собственников ресурсов.

2. При каком из методов изучения хозяйственных явлений исследователь отвлекается от второстепенных сторон явлений, чтобы выявить то, что в них существенно и постоянно повторяется?

- а) метод математического моделирования;
- б) метод анализа и синтеза;
- в) метод индукции;
- г) метод научной абстракции.

3. Что свойственно экономическим законам?

- а) объективность;
- б) субъективность;
- в) вечность;
- г) носят естественный характер.

4. Укажите, какие существуют фундаментальные вопросы экономики:

- а) Что производить? Кто должен производить? Из чего производить?;
- б) Что добывать? Какой объем добывать? Как распределять?;
- в) Что производить? Как производить? Для кого производить?;
- г) Что покупать? По какой цене покупать? Кому продавать?.

5. Какая из экономических школ первой сделала предметом своего анализа процесс производства:

- а) кейнсианская школа;
- б) меркантилизм;
- в) маржинализм;
- г) физиократы.

6. Микроэкономика изучает:

- а) функционирование экономики как единого целого;
- б) эффективность распределения и использования ресурсов;
- в) поведение фирм и потребителей;
- г) формирование валютных курсов.

7. В качестве предмета политической экономии К.Маркс выделял:

- а) процесс накопления первоначального капитала;
- б) систему эксплуатации рабочего класса;
- в) отношения между людьми, складывающиеся в процессе производства, распределения, обмена и потребления экономических благ;
- г) процесс потребления как наиболее важное связующее звено между классами.

8. В рамках кейнсианской школы:

- а) доминирующее положение занимает идея свободного рынка;
- б) обосновывалась необходимость государственного вмешательства в экономику;
- в) богатство нации определялось через драгоценные металлы;
- г) предметом исследования являлись микроэкономические процессы в обществе.

9. Первой экономической школой является:

- а) кейнсианство;
- б) меркантилизм;
- в) маржинализм;
- г) классическая школа.

10. Что из нижеперечисленного не является экономической школой:

- а) неоклассики;
- б) посткейнсианство;
- в) институционализм;
- г) постмодернизм.

11. Физиократы считали, что:

- а) богатство создается в сельском хозяйстве;
- б) ценность блага определяется его предельной полезностью;
- в) государство должно активно вмешиваться в экономические процессы;
- г) в управлении экономикой необходимо сделать акцент на денежно-кредитной политике.

12. Что не является экономической целью общества:

- а) стабильность цен;
- б) полная занятость;
- в) экономическая свобода;
- г) равенство доходов.

13. Найдите верное утверждение: потребности

- а) безграничны;
- б) взаимообусловлены;
- в) историчны;
- г) все утверждения верны.

14. Экономические блага:

- а) всегда ограничены.
- б) имеются в наличии в неограниченном количестве.
- в) могут быть как ограниченными, так и неограниченными.

15. Экономическими благами являются:

- а) выпеченный хлеб;
- б) деревья в лесу;
- в) мебель в магазине;
- г) уголь в недрах земли.

16. К неэкономическим благам относятся:

- а) воздух;
- б) чистую питьевую воду;
- в) земельные участки;
- г) энергию ветра

17. Общественные блага отличаются от частных тем, что они ...

- а) делимы;
- б) находятся в индивидуальном пользовании;
- в) делимы и находятся в индивидуальном пользовании;
- г) неделимы и не находятся в индивидуальном пользовании;
- д) делимы и не находятся в индивидуальном пользовании.

18. К общественным благам можно отнести:

- а) просмотр кинофильма;
- б) телевизоры;
- в) языковые курсы;
- г) уличное освещение;
- д) городские парки и скверы;
- е) стадионы.

19. Непрерывный процесс общественного производства называется ...

- а) воспроизводством
- б) экономическим ростом
- в) индустриализацией
- г) национализацией

20. Кругооборот экономических благ состоит из следующих фаз:

- А) производство – обмен - потребление
- Б) производство - распределение – потребление
- В) производство – обмен – распределение - потребление
- Г) производство – распределение- обмен- потребление

21. Ресурсами не являются:

- а) продукты питания;
- б) полезные ископаемые;
- в) квалифицированная рабочая сила;
- г) заводские здания и сооружения

22. К основным факторам производства относятся:

- а) деньги;
- б) труд;
- в) капитал;
- г) земля;
- д) неэкономические ресурсы.

23. К какому типу экономических ресурсов (факторов производства) относится бухгалтер магазина, входящего в крупную розничную сеть?

- а) Предпринимательская способность
- б) Капитал
- в) Земля
- г) Труд

24. При построении кривой производственных возможностей используются следующие допущения:

- а) полная занятость ресурсов и эффективность производства;
- б) открытая экономика;
- в) выпускается только два товара;
- г) количество ресурсов не меняется;
- д) темпы технического прогресса остаются неизменными.

25. Какая экономическая система основывается на общей собственности, где ограниченные ресурсы используются в соответствии с обычаями.

- а) рыночная
- б) традиционная
- в) командная
- г) смешанная

26. Какой из нижеперечисленных элементов является наиболее важным для рыночной экономики:

- а) эффективные профсоюзы;
- б) всеобщее государственное регулирование;
- в) взвешенные действия предпринимателей;
- г) активная конкуренция на рынке

27. Смешанная экономика – это:

- а) экономическая система, основанная на частной собственности, свободном предпринимательстве и ценовом механизме регулирования экономики;
- б) экономическая система, в основе которой лежит государственная форма собственности, а общественное производство организуется на основе директивного планирования;
- в) экономическая система, основанная на общинной собственности, и господстве норм и обычаев, регламентирующих выбор экономических субъектов.
- г) экономическая система, основанная на частной собственности и свободном предпринимательстве, регулируемая государством.

28. Регулярное вмешательство государства в экономику характерно для:

- а) плановой экономики;
- б) смешанной экономики;
- в) традиционного общества;
- г) все ответы верны.

29. К неценовым факторам, влияющим на спрос, не относятся:

- а) цены на другие блага – блага-субституты и комплементарные блага;
- б) вкусы потребителей;
- в) доход потребителей;
- г) изменения технологий производства;
- д) ожидания потребителя.

30. К неценовым фактором, влияющим на рыночное предложение, не относятся:

- а) издержки производства, зависящие от цен на ресурсы;
- б) ожидания продавцов;
- в) сезонные колебания;
- г) рост числа потребителей.

Блок 2 (уметь)

1. Выберите комбинацию, включающую только разные факторы производства:

нефть, логист, деньги;
экономист, шахта, акции;
IT-специалист, токарный станок, цех;
эколог, буровая установка, уголь.

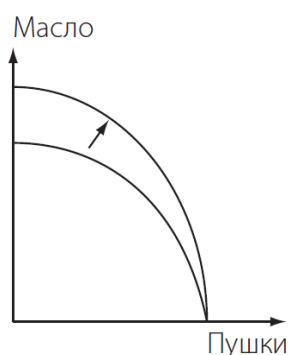
2. Что имеют в виду, утверждая, что каждая экономическая система сталкивается с фактом ограниченности ресурсов:

- а) некоторые ресурсы можно купить только по высоким ценам;
- б) с ограниченностью ресурсов сталкиваются бедные государства, богатые же смогли преодолеть эту проблему;
- в) экономические ресурсы никогда не бывают достаточными, чтобы удовлетворить все человеческие потребности;
- г) в любой экономике бывают периоды спада, когда существует ограниченность ресурсов.

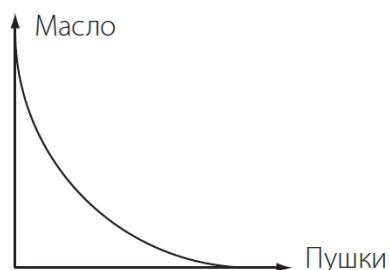
3. Правостороннее смещение кривой производственных возможностей может объясняться следующими факторами:

- а) переходом от неполного использования имеющихся ресурсов к полному их использованию;
- б) появлением более эффективной технологии производства;
- в) открытием новых месторождений полезных ископаемых;
- г) переквалификацией работников с производства более дешёвого продукта на производство более дорогого продукта;
- д) повышением ресурсоёмкости производства.

4. Если линия производственных возможностей сдвинется так, как показано на рисунке, то это будет означать, что:



- а) новая технология сделала более эффективным только производство пушек;
- б) новая технология сделала более эффективным только производство масла;
- в) новая технология сделала более эффективным производство как пушек, так и масла;
- г) новая технология сделала производство пушек менее эффективным, а производство масла — более эффективным.



5. Может ли кривая производственных возможностей принимать такой вид:

- а) да;
- б) нет;
- в) при некоторых технологиях производства.

6. Альтернативные издержки хранения денег в виде наличности:

- а) растут при увеличении процента по вкладам;
- б) определить нельзя, так как к деньгам вообще нельзя применить принцип альтернативной стоимости;
- в) снижаются при увеличении процента по вкладам;
- г) равны нулю, так как деньги не являются фактором производства.

7. Когда говорят, что существует излишек спроса на товар на рынке, предполагается, что:

- а) потребители спрашивают больше, чем необходимо;
- б) величина предложения избыточна по сравнению со спросом;
- в) цена будет иметь тенденцию к падению;
- г) производители будут стремиться предлагать меньше;
- д) рыночная цена ниже равновесной.

8. Что из перечисленного ниже может быть причиной сдвига кривой предложения вправо?

- а) рост доходов потребителей;

- б) рост цен субституттов;
- в) субсидии правительства;
- г) акцизный налог, введенный правительством;
- д) технологические изменения, увеличившие издержки производства.

9. Смещение кривой предложения DVD-проигрывателей отечественного производства влево могло быть вызвано:

- а) ростом цен на комплектующие изделия;
- б) увеличением дотаций отечественным производителям DVD-проигрывателей;
- в) введением улучшенной технологии производства;
- г) снижением таможенных пошлин на импортные DVD-проигрыватели;
- д) увеличением издержек производства, связанных с ростом цен на энергоресурсы.

10. Смещение кривой спроса на нормальный товар влево может быть вызвано:

- а) ростом доходов покупателей;
- б) ожиданиями роста темпов инфляции;
- в) ростом цены на данный товар;
- г) снижением цены на товар-субститут;
- д) сменой предпочтений потребителей в связи с выходом данного товара из моды.

11. Сдвиг кривой спроса на нормальный товар вправо может быть вызван:

- а) ростом доходов покупателей;
- б) ожиданием нового витка инфляции;
- в) снижением дотаций малообеспеченным слоям населения;
- г) снижением цены на данный товар;
- д) увеличением цены на товар-комплемент.

12. В каких из перечисленных случаев изменяется величина спроса, а не спрос? Выберите все верные ответы.

- А) Люди стали покупать больше риса после того, как подорожала гречка.
- Б) Люди ожидают, что цены на автомашины вырастут после нового года. В результате в декабре были скуплены почти все машины в автосалонах.
- В) Магазин обуви разместил рекламный ролик на TV. В результате продажи обуви значительно возросли.
- Г) После того, как государство директивно снизило цену бензина, на автозаправках появились очереди.
- Д) Магазин обуви проводит акцию: покупаете одну пару обуви - вторую получаете бесплатно. В результате акции обуви продано значительно больше.

13. В каких из перечисленных случаев изменяется величина предложения, а не предложение?

- А) В данном году собран хороший урожай хурмы, ее продают на каждом углу.
- Б) Высокие цены на брюкву стимулируют фермеров выращивать на продажу больше брюквы.
- В) Российские рыбаки должны платить дополнительные сборы в государственную казну при заходе в российские порты. В результате, многие из них не хотят продавать свой улов в России.
- Г) государственная политика в данном случае повышает издержки рыбаков и сокращает предложение рыбы.

Д) Из-за низких цен на нефть некоторые нефтяные компании сокращают добычу нефти.

14. Что произойдет на рынке лекарства от гриппа в результате двух одновременных событий: начала эпидемии гриппа и введения государственных субсидий производителям лекарства? Выберите все подходящие варианты, предполагая, что рынок описывается типичной моделью спроса и предложения (кривая спроса имеет отрицательный наклон, кривая предложения имеет положительный наклон).

А) В новой точке равновесия однозначно вырастет объем продаж.

Б) В новой точке равновесия однозначно снизится объем продаж.

В) В новой точке равновесия однозначно повысится цена лекарства.

Г) Снизится предложение

Д) Вырастет спрос

Е) В новой точке равновесия однозначно снизится цена лекарства.

Блок 3 (владеть)

1. Производственные возможности экономики приведены в таблице

Ракеты	5	4	3	2	1	0
Компьютеры	0	6	11	15	18	20

Экономика производит 3 ракеты и 11 компьютеров. Определите альтернативные издержки производства четвертой ракеты:

а) три компьютера;

б) четыре компьютера;

в) пять компьютеров;

г) шесть компьютеров.

2. На рынке некоторого товара Y функция спроса задана как $Q_d = 300 - 3P$, а функция предложения задана как $Q_s = 2P - 50$, где P – цена товара Y , Q_d - величина спроса на него, а Q_s - величина предложения. Рассчитайте равновесную цену и равновесный объем, которые установятся на этом рынке.

3. Функция спроса выражена уравнением $Q_d = 15 - 2P$, а функция предложения $Q_s = 6 + P$. Определите размер дефицита/излишка, если P равна 2.

4. В таблице представлены данные, характеризующие различные ситуации на рынке потребительских товаров.

P	Q_d	Q_s
350	3	9
300	4	7
250	5	5
200	7	4
150	9	3
100	14	2

Если цена на рынке этих товаров равна 150 денежных единиц, что характерно для данного рынка – излишки или дефицит? Определите их объем.

5. В таблице представлены данные, характеризующие различные ситуации на рынке потребительских товаров.

P	Q_D	Q_S
350	3	9
300	4	7
250	5	5
200	7	4
150	9	3
100	14	2

Если цена на рынке этих товаров равна 350 денежных единиц, что характерно для данного рынка – излишки или дефицит? Определите их объем.

6. В таблице представлены данные, характеризующие различные ситуации на рынке потребительских товаров.

P	Q_D	Q_S
350	3	9
300	4	7
250	5	5
200	7	4
150	9	3
100	14	2

Чему равна равновесная цена и равновесный объем на этом рынке? В результате снижения потребительских расходов потребление этих товаров снизилось на 3 единицы при каждом уровне цен. Каковы будут равновесная цена и равновесный объем производства?

7. Функция спроса имеет вид $D = 30 - 5P$, а функция предложения $S = 9 + 2P$. Определите цену равновесия и объем продаж.

8. Кривая спроса на товар описывается уравнением $Q_D = 800 - 2P$, а кривая предложения – $Q_S = 200 + 4P$. Найдите равновесный объем продукции Q_E .

9. Кривая спроса на товар описывается уравнением $Q_D = 600 - 2P$, а кривая предложения – $Q_S = 200 + 3P$. Найдите равновесную цену P_E .

Рейтинг-контроль 2

Блок 1 (знать)

1. Если однопроцентное сокращение цены на товар приводит к пятипроцентному увеличению объема спроса на него, то этот спрос:
 - а) абсолютно неэластичный;
 - б) единичной эластичности;
 - в) эластичный;
 - г) неэластичный.
2. Если предложение товара неэластично, а спрос сокращается, то общая выручка продавца:
 - а) остается неизменной;
 - б) сокращается;
 - в) растет;
 - г) сокращается в том случае, если спрос является эластичным.
3. Какое значение коэффициента эластичности спроса по доходу относится к товарам первой необходимости:
 - а) больше 1;
 - б) меньше 0;
 - в) больше 0, но меньше 1;
 - г) 1.
4. Если уменьшение цены на 10% приводит к снижению объема предложения на 18%, то данное предложение:
 - а) эластично;
 - б) абсолютно неэластично;
 - в) единичной эластичности;
 - г) неэластично.
5. Что не относится к характеристике эластичного спроса по цене на товар?
 - а) коэффициент эластичности спроса по цене меньше 1;
 - б) общая выручка продавца растет, если цена падает;
 - в) общая выручка продавца сокращается, если цена растет;
 - г) относительное изменение величины спроса больше, чем относительное изменение цены.
6. Кривая абсолютно эластичного спроса представляет собой:
 - а) прямую линию с отрицательным наклоном;
 - б) вертикальную линию;
 - в) горизонтальную линию;
 - г) прямую линию с положительным наклоном.
7. Если любое количество товара продается по одинаковой цене, то спрос на этот товар является:
 - а) спросом единичной эластичности;
 - б) абсолютно неэластичным;
 - в) абсолютно эластичным;

г) эластичным.

8. Эластичность спроса по цене будет расти с увеличением периода времени, в течение которого предъявляется спрос, так как:

- а) вырастет общий уровень цен;
- б) доходы потребителей увеличатся;
- в) потребители смогут приобрести товары-заменители;
- г) все ответы верны.

9. Эластичность предложения зависит главным образом от:

- а) доли дохода потребителя, направляемой на покупку данного товара;
- б) числа товаров-заменителей;
- в) периода времени, в течение которого продавцы могут приспособиться к изменению цен;
- г) того, является ли данный товар предметом роскоши или относится к предметам первой необходимости.

10. Эластичность спроса по цене будет выше:

- а) чем выше альтернативные издержки производства товара;
- б) на товары первой необходимости, чем на предметы роскоши;
- в) чем менее необходим товар потребителю;
- г) ни в одном из перечисленных случаев.

11. Эластичный спрос по цене означает, что:

- а) рост цены на 1% приводит к сокращению величины спроса более чем на 1%;
- б) рост цены на 1% приводит к сокращению величины спроса менее чем на 1%;
- в) рост цены на 1% не влияет на величину спроса;
- г) ни одно из утверждений не является верным.

12. Выберите все факторы, делающие спрос менее эластичным по цене.

А Большая длительность периода

Б Большая доля своего бюджета, которую покупатель тратит на данном рынке.

В Уникальность продукта

Г Наличие множества заменителей данного товара

Д Высокая информированность покупателей

Е Важность, необходимость продукта для покупателей

13. Согласно второму закону Госсена, потребитель максимизирует свою совокупную полезность, когда:

- а) $MU_1 / P_1 = MU_2 / P_2 = \dots = MU_n / P_n$;
- б) $TU_1 / P_1 = TU_2 / P_2 = \dots = TU_n / P_n$;
- в) $MRS = \text{const}$;
- г) $TU_1 = TU_2 = \dots = TU_n$.

14. Кривая безразличия отражает:

- а) альтернативные варианты потребительского выбора благ, обеспечивающие определенный уровень полезности;
- б) альтернативные варианты затрат ресурсов для производства определенного объема продукции;

- в) различные комбинации двух товаров, приобретение которых требует фиксированной величины денежных затрат;
- г) различные сочетания товаров-субститутов, которые потребитель может приобрести при данном уровне дохода.

15. Положение карты кривых безразличия для отдельного потребителя определяется:

- а) его предпочтениями и размером дохода;
- б) только ценами покупаемых товаров;
- в) предпочтениями, размерами дохода и ценами покупаемых товаров;
- г) только его предпочтениями;
- д) ценами покупаемых товаров и размером дохода;
- е) его предпочтениями и ценами товаров.

16. Первый закон Госсена отражает:

- а. убывающую предельную полезность дополнительных единиц потребляемых благ
- б. условия максимизации полезности запаса благ
- в. возрастающую предельную полезность дополнительных единиц благ
- г. равную предельную полезность всех дополнительных единиц потребляемых благ

17. Потребитель стремится максимизировать:

- а. доходы
- б. среднюю полезность
- в. общую полезность
- г. расходы
- д. предельную полезность

18. Бюджетная линия покупателя представляет собой геометрическое место точек, каждая из которых представляет:

- а. различные комбинации благ, которые может приобрести покупатель при данной величине его дохода
- б. различные комбинации благ, которые предпочитает продать товаропроизводитель
- в. различные комбинации благ, которые не позволяют покупателю достичь хотя бы одного равновесного состояния
- г. соотношение распределения бюджета покупателя на потребление и сбережения
- д. возможность покупателя приобрести определенные количества блага «х» и «у», при данных ценах на них

19. Краткосрочный период в теории фирмы означает период времени, в течение которого:

А фирма не может изменить объем использования некоторых (как минимум – одного) факторов производства

Б фирма не может изменить объем использования ни одного из ресурсов

В производительность всех используемых фирмой ресурсов остается постоянной

Г фирма может изменить объем использования всех факторов производства

20. Закон убывающей предельной производительности ресурса утверждает, что:

А предельный продукт всегда является убывающим

Б в долгосрочном периоде начиная с некоторого момента увеличение количества используемого ресурса приводит к снижению его производительности

В в краткосрочном периоде начиная с некоторого момента каждая последующая единица фактора производства приносит все меньше отдачи

Г значения среднего продукта труда всегда превышают значения предельного продукта труда

21. Какие из перечисленных затрат относятся к постоянным (выберите все варианты):

А затраты на сырье и материалы

Б арендная плата за производственные помещения

В затраты на освещение и отопление помещений

Г сдельная заработная плата основных работников в цехах

22. Если при производстве ряда различных изделий на одной фирме издержки на единицу продукции значительно ниже, чем в случае, когда они производятся на разных фирмах, причиной этого является:

А повышение предельной полезности каждого вида изделия для потребителей

Б постоянный эффект масштаба

В снижение предельной полезности каждого вида изделия для потребителей

Г отрицательный эффект масштаба

Д экономия на разнообразии

23. Если с увеличением размера фирмы объем выпуска растет быстрее издержек и издержки на единицу продукции снижаются, то наблюдается:

А экономия на масштабе производства

Б экономия на разнообразии

В единичный эффект масштаба

Г отрицательный эффект масштаба

Д постоянный эффект масштаба

24. Найдите единственное верное утверждение (если БП - бухгалтерская прибыль, ЭП - экономическая прибыль, БИ - бухгалтерские издержки, и ЭИ - экономические издержки):

А БП меньше, чем ЭП, а БИ меньше, чем ЭИ.

Б БП больше, чем ЭП, а БИ больше, чем ЭИ.

В БП больше, чем ЭП, а БИ меньше, чем ЭИ.

Г БП меньше, чем ЭП, а БИ больше, чем ЭИ.

Блок 2 (уметь)

1. Стремясь увеличить сумму общей выручки, руководство торговой компании принимает решение о повышении цены на кожаные куртки с 15 000 руб. до 20 000 руб. Поставленной цели удастся добиться с помощью подобной меры, только если спрос на кожаные куртки:

а) эластичен по цене;

б) неэластичен по цене;

в) имеет коэффициент эластичности спроса по цене больше единицы;

г) имеет коэффициент эластичности спроса по цене равный единице.

2. Цена товара X повысилась с 200 до 220 тыс. руб., в результате чего Q_d снизился с 88 до 80 тонн. Это свидетельствует о том, что спрос на товар X в данных ценовых пределах:

- а) абсолютно неэластичен;
- б) абсолютно эластичен;
- в) имеет коэффициент эластичности $E_d = 1$;
- г) эластичен.

3. Коэффициент перекрестной эластичности между величиной спроса на квас и ценой лимонада составляет 0,75. Если цена на лимонад увеличится на 10%, то, как изменится величина спроса на квас?

- а. возрастет на 7.5%
- б. снизится на 7.5%
- в. возрастет на 10%
- г. снизится на 10%

4. Если значение коэффициента перекрестной эластичности спроса для двух товаров равно -3, то:

А цена одного товара уменьшается в 3 раза быстрее, цены другого товара

Б цена одного товара в 3 раза ниже цены другого товара

В данные товары являются дополнителями

Г данные товары являются заменителями

5. Исследования показали, что на данном рынке рост цены на 2% приводит, при прочих равных условиях, к сокращению величины спроса на 4%. Выберите все верные утверждения.

А Эластичность спроса по цене на этом рынке $e^D_p = -2$

Б Небольшое снижение цены на этом рынке, при прочих равных условиях, приведет к уменьшению общей выручки.

В Эластичность спроса по цене на этом рынке $e^D_p = -0,5$

Г Спрос на рынке эластичен по цене

Д Небольшое снижение цены на этом рынке, при прочих равных условиях, приведет к росту общей выручки.

Е Спрос на рынке неэластичен по цене

6. Какой (-ие) из следующих перечней значений общей полезности, получаемой Василием от последовательного потребления стаканов сока, иллюстрирует (-ют) действие первого закона Госсена:

а) 50, 100, 150, 300;

б) 50, 40, 30, 20;

в) 50, 90, 120, 140;

г) 50, 250, 750, 1500;

д) 50, 250, 350, 500.

7. Цена товара X составляет 8 руб. Цена товара У составляет 4 руб. Если потребитель оценивает предельную полезность товара У в 80 ютил. и желает максимизировать удовлетворение от покупки товаров X и У, тогда он должен принять предельную полезность товара X за:

а) 80 ютил.;

б) 100 ютил.;

- в) 160 ютил.;
- г) 180 ютил.

8. Предположим, что потребитель имеет доход в 120 руб. Цена товара А равна 4 руб., а цена товара В – 2 руб. Какая из следующих комбинаций товаров находится на бюджетной линии?

- а) 30А и 10В;
- б) 12А и 10В;
- в) 20А и 20В;
- г) 14А и 18В

9. Пять работников могут все вместе произвести 210 единиц продукции, а шесть работников могут все вместе произвести 240 единиц продукции. Предельный продукт шестого работника и средний продукт шести работников равны соответственно:

- А 40 и 10
- Б 30 и 40
- В 30 и 10
- Г нет верного ответа

10. Предположим, у некоторой фирмы для того, чтобы цена продукции превысила средние общие издержки (АТС), эта цена должна быть не ниже, чем 500 руб. за единицу. Для того, чтобы цена превысила средние переменные издержки производства (АVC), она должна быть не ниже, чем 450 руб. за единицу. Если фактически а рынке установилась цена 300 руб. за единицу продукции (и фирма никак не может это изменить), то... (выберите все подходящие ответы)

- А...при цене 300 руб. за единицу фирма получает убыток
- Б...при цене 300 руб. за единицу фирма работает с положительной прибылью.
- В...фирме может быть целесообразно продолжить работу в краткосрочном периоде.
- Г...фирме НЕцелесообразно продолжать работу в долгосрочном периоде.
- Д...фирме целесообразно немедленно прекратить производство.

11. Известно, что в течение года бухгалтерская прибыль кофейной компании «Кофейный дом» составила 150000 рублей. Управляя фирмой, предприниматель данной компании упускает зарплату в 90000 рублей в год, которую мог бы получить, работая в другом месте. Известно также, что предприниматель располагал суммой 200000 рублей собственных средств, которые он вложил в компанию. Предполагая, что он упускает 10% годовых с этих средств, определите экономическую прибыль.

- А 60000 рублей
- Б 70000 рублей
- В 40000 рублей
- Г -160000 рублей
- Д -140000 рублей

12. Зависимость между объемом выпуска фирмы (Q) и ее общими издержками (ТС) представлена в таблице:

Выпуск (Q), шт.	Общие издержки (ТС), руб.
0	100
1	300
2	400
3	480
4	600
5	900

Постоянные издержки производства трех единиц продукции и предельные издержки производства третьей единицы продукции у данной фирмы равны соответственно:

А 300, 160

Б 100, 80

В 120, 80

Г 380, 160

Блок 3 (владеть)

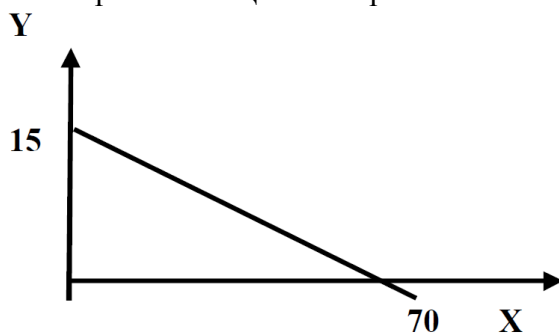
1. Эластичность спроса по цене на товар равна 0,5, а эластичность спроса по доходу на этот же товар равна 1,6. Как изменится величина спроса на товар, если его цена увеличится на 10 %, а доходы возрастут на 15 %?

2. Коэффициент перекрестной эластичности спроса на чай по цене кофе равен 0,5. Если при прочих равных условиях цена на кофе повысится на 20%, как это отразится на объеме продаж чая? Чем можно объяснить такой характер взаимосвязи?

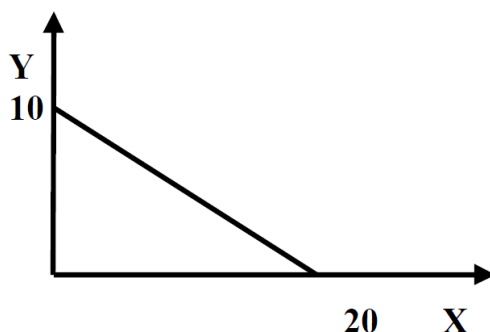
3. Корпорация подсчитала, что в краткосрочном периоде при текущих ценах эластичность по цене спроса на телевизоры равна -2 , а соответствующая эластичность по цене спроса на видеокамеры равна -1 . Если корпорация решает поднять цену на каждый товар на 10%, что случится с объемом продаж и с доходом от продаж?

4. Недельный доход Петрова 40 ден. ед. Он расходует его на хлеб и молоко. Вопрос: а) если цена буханки хлеба 4, а цена литра молока 10, то каково уравнение бюджетной линии; б) как изменится уравнение бюджетной линии, если доход Петрова уменьшится до 20; в) сколько буханок хлеба смог бы купить Петров, если бы отказался от молока?

5. Дана бюджетная линия потребителя. Цена товара Y – 10. Каков доход потребителя?



6. Дана бюджетная линия потребителя с доходом 120 ед. Найти уравнение бюджетной линии.



7. Фирма выпускает 100 единиц продукции. При этом общие издержки фирмы составляют 800 долл., из них переменные издержки составляют 200 долл. Рассчитайте средние постоянные издержки фирмы при выпуске ста единиц продукции

8. Средний продукт девяти работников составляет по 50 единиц продукции на каждого работника (т.е. $AP(9)=50$). Средний продукт десяти работников составляет по 49 единиц продукции на каждого работника (т.е. $AP(10)=49$). Чему равен предельный продукт десятого работника?

9. Функция средних переменных затрат имеет вид: $AVC = 100 + 20Q$. Постоянные затраты равны 120. Найти алгебраическое выражение для функций общих затрат.

Рейтинг-контроль 3

Блок 1 (знать)

1. Какая из перечисленных характеристик используется для определения типа рыночной структуры?

- а) цены на товары или услуги
- б) степень государственного вмешательства
- в) размер выручки продавцов
- г) количество фирм на рынке и рыночная доля одной фирмы

2. Кривая предельного дохода конкурентной фирмы:

- а) имеет положительный наклон;
- б) имеет отрицательный наклон;
- в) вертикальная линия при данном объеме предложения;
- г) горизонтальная линия при данном уровне цены.

3. Понятие совершенной конкуренции предполагает, что:

- а) только успешно развивающиеся фирмы имеют полную информацию о рынке;
- б) множество фирм выпускает однородный товар;
- в) множество фирм выпускает дифференцированную продукцию;
- г) имеет место свободный вход и выход на этот рынок;
- д) все ответы верны.

4. Если фирма – совершенный конкурент уходит с рынка, то это:

- а) приведет к росту рыночной цены;
- б) приведет к снижению рыночной цены;
- в) приведет как к росту, так и снижению рыночной цены;
- г) никак не отразится на ситуации на рынке.

5. Предельный доход монополии:

- а) равен её цене;
- б) ниже цены;
- в) выше цены;
- г) не зависит от цены.

6. Прибыль монополии будет максимальной, если:

- а) её предельный доход будет равен продажной цене;
- б) её средние издержки будут ниже цены;
- в) разница между валовым доходом и валовыми издержками будет наибольшей;
- г) если её средние издержки достигают своего минимума;
- д) её предельные издержки равны её предельному доходу.

7. Выберите все характеристики олигополистического рынка:

- а) небольшое количество фирм на рынке, каждая фирма обладает существенной рыночной долей
- б) минимальные барьеры для входа на рынок
- в) зависимость фирм друг от друга – действия одной фирмы влияют на благосостояние других фирм на рынке
- г) на рынке действует одна фирма

8. Если фирма-олигополист решит повысить цену, то:

- а) её прибыль сократится;
- б) её прибыль увеличится;
- в) она сможет вытеснить конкурентов с рынка;
- г) её излишек производителя возрастет.

9. К олигополистическим рынкам относятся:

- а) рынок бытовой техники;
- б) рынок зубной пасты;
- в) рынок стали;
- г) рынок зерна;
- д) рынок автомобилей.

10. Какой показатель определяется как совокупная рыночная стоимость товаров и услуг, произведенных в стране во всех отраслях экономики?

- а) валовой внутренний продукт;
- б) валовой национальный доход;
- в) валовой национальный располагаемый доход;
- г) индекс потребительских цен материалоемкость.

11. При использовании метода расчета ВВП по расходам учитывается:

- а) заработная плата работников;
- б) чистый экспорт;

- в) прибыль корпораций;
- г) рентные платежи.

12. Госбюджет – это:

- а) все источники доходов государства в сумме;
- б) баланс доходов и расходов государства;
- в) все расходы государства за год, закрепленные законом;
- г) нет однозначного ответа.

13. Какую из перечисленных функций не призван выполнять госбюджет?

- а) эмиссионную;
- б) регулирующую;
- в) распределительную;
- г) контрольную.

14. Расходная часть госбюджета предназначена:

- а) для финансирования общегосударственных инвестиционных и экономических программ;
- б) для развития производственной и социальной инфраструктуры;
- в) для поддержания всех убыточных предприятий;
- г) верно а) и б).

15. График совокупного спроса характеризует:

- а) объем приобретаемых товаров и услуг при различных уровнях цен;
- б) соотношение объема выпуска и уровня цен;
- в) объем выпуска при различных величинах совокупных расходов;
- г) верный ответ отсутствует.

16. Движение вдоль кривой совокупного предложения вправо покажет:

- а) увеличение уровня цен и совокупного выпуска;
- б) увеличение уровня цен и снижение совокупного выпуска;
- в) увеличение совокупного выпуска и снижение уровня цен;
- г) все ответы неверны.

17. Укажите правильную последовательность фаз экономического цикла:

- а) подъем, оживление, депрессия, кризис;
- б) кризис, депрессия, оживление, подъем;
- в) кризис, оживление, подъем, депрессия;
- г) подъем, оживление, кризис, депрессия.

18. При спаде в экономике наблюдается:

- а) резкое сокращение объемов производства;
- б) снижение доходов;
- в) сокращение инвестиций;
- г) все ответы верны.

19. Антициклическое регулирование:

- а) ведет к преодолению циклического характера экономического развития;
- б) никак не воздействует на изменение хода экономического развития;
- в) увеличивает длительность цикла;

г) сглаживает циклические колебания.

20. Полная занятость – это занятость при наличии:

- а) поголовной занятости всего трудоспособного населения;
- б) структурной безработицы;
- в) фрикционной безработицы;
- г) естественной безработицы.

21. Фрикционная безработица – это безработица:

- а) вызванная циклическим спадом производства;
- б) связанная с добровольной сменой наемными работниками места работы;
- в) вызванная несоответствием профессиональной подготовки рабочей силы структуре производства;
- г) вызванная технологическими изменениями в производстве.

22. Циклическая безработица – это безработица:

- а) связанная с периодами временного увольнения работников;
- б) вызванная несоответствием профессиональной подготовки рабочей силы структуре производства;
- в) связанная с добровольной сменой наемными работниками места работы или с периодом их временного увольнения;
- г) вызванная циклическим спадом производства.

23. Стагфляция характеризуется:

- а) падением производства и снижением цен;
- б) ростом производства и повышением цен;
- в) спадом производства и ростом цен;
- г) оживлением экономики и понижением цен.

24. Инфляция издержек развивается при:

- а) умеренном росте объемов денежной массы;
- б) росте цен на ресурсы;
- в) росте цен на потребительские товары и услуги;
- г) снижении учетной ставки.

25. Если экспорт товаров и услуг превышает импорт, то образуется:

- а) положительное сальдо торгового баланса;
- б) отрицательное сальдо торгового баланса;
- в) отрицательное сальдо текущих операций;
- г) верны ответы б) и в).

26. Резервная валюта – это:

- а) валюта, в которой выражается номинал международных резервов страны;
- б) международная счетная единица, состоящая из «корзины» валют;
- в) частично конвертируемая валюта;
- г) валюта, по отношению к которой происходит расчет курса национальной валюты.

27. Согласно Бреттон-Вудскому соглашению официальной резервной валютой является:

- а) евро;

- б) фунт стерлингов;
- в) доллар США;
- г) швейцарский франк.

28. Согласно Ямайскому соглашению:

- а) был введен плавающий курс валют;
- б) была введена золотодевизная система;
- в) был отменен золотой стандарт;
- г) в качестве основной резервной валюты был введен швейцарский франк.

29. Свободно конвертируемая валюта предполагает:

- а) возможность расплачиваться ей во всех странах мира;
- б) возможность использования ее в качестве платежного средства в России;
- в) возможность ее обмена на другие валюты без ограничений;
- г) возможность ее обмена на другие валюты с условием территориальных ограничений.

Блок 2 (уметь)

1. Если цена товара на конкурентном рынке составляет 75 руб., то фирма:

- а) достигает равновесия, когда цена будет равна предельному доходу;
- б) будет увеличивать производство Q , пока цена P товара не сравнится с предельными издержками MC ;
- в) будет увеличивать производство, пока общий доход TR не будет равен общим издержкам TC ;
- г) будет увеличивать производство, пока средний доход не достигнет 75 руб.

2. Объем производства у фирмы — 10 ед. продукции. Цена одной единицы равна 800 руб. При этом $TC = 1000$, а $TFC = 1000$. Какие действия для фирмы необходимы?

- а) сократить производство;
- б) прекратить производство;
- в) увеличить производство;
- г) оставить без изменения.

3. Стремящийся максимизировать прибыль монополист будет действовать:

- а) на эластичном участке кривой спроса;
- б) на неэластичном участке кривой спроса;
- в) на участке кривой спроса с нулевой эластичностью;
- г) на любой участке кривой спроса, независимо от его эластичности.

4. На эластичном участке кривой спроса при снижении цены монополистом его выручка:

- а) уменьшится;
- б) увеличится;
- в) не изменится;
- г) нет данных для ответа на вопрос.

5. Дефлятор ВВП рассчитывается как отношение:

- а) реального ВВП данного года к номинальному ВВП прошлого года;
- б) номинального ВВП данного года к реальному ВВП данного года;
- в) номинального ВВП данного года к реальному ВВП прошлого года;
- г) реального ВВП данного года к номинальному ВВП данного года.

6. Если деньги совершают в среднем 5 оборотов в год, то количество денег, необходимых для обслуживания обмена при прочих равных условиях:

- а) в 5 раз больше номинального ВВП;
- б) составляет 20% номинального ВВП;
- в) равно отношению: $5 / \text{номинальный ВВП}$;
- г) равно отношению: $20\% / \text{номинальный ВВП}$.

7. Смещение кривой совокупного спроса вправо является результатом:

- а) роста процентной ставки;
- б) увеличения налогов с предприятия;
- в) уменьшения ставок подоходного налога;
- г) роста задолженности предприятий.

8. При пересечении кейнсианского отрезка совокупного предложения кривой совокупного спроса, сдвиг последней вправо приведет к:

- а) инфляции;
- б) дефляции;
- в) экономическому росту, не сопровождаемому изменением уровня цен;
- г) кризису в экономике.

9. Если номинальный доход повысился на 8 %, а уровень цен вырос на 10 %, то реальный доход:

- а) увеличился на 2 %;
- б) увеличился на 18 %;
- в) снизился на 2 %;
- г) снизился на 18 %.

10. Согласно закону Оукена, двухпроцентное превышение фактического уровня безработицы над его естественным уровнем означает, что отставание фактического объема ВВП от потенциального составляет:

- а) 3%;
- б) 2%;
- в) 5%;
- г) значительно больше, чем 5%.

11. Индекс Фишера рассчитывается, как:

- а) сумма индексов Ласпейреса и Пааше;
- б) произведение индексов Ласпейреса и Пааше;
- в) среднегеометрическое значение из индексов Ласпейреса и Пааше;
- г) среднеарифметическое значение из индексов Ласпейреса и Пааше.

12. Как отразится на внешней торговле страны рост курса ее национальной валюты:

- а) возрастут экспорт и импорт;
- б) сократится экспорт и импорт;

- в) возрастет экспорт, сократится импорт;
- г) сократится экспорт, возрастет импорт.

13. Положительное сальдо счета текущих операций может привести:

- а) к отрицательному сальдо движения капитала;
- б) к росту безработицы;
- в) к росту уровня инфляции;
- г) к снижению курса валюты.

Блок 3 (владеть)

1. Зависимость между объемом выпуска фирмы (Q) и ее общими издержками (TC) представлена в таблице.

Выпуск (Q), шт.	Общие издержки (TC), руб.
0	100
1	300
2	400
3	480
4	600
5	900

При каком объеме выпуска фирма достигнет максимальной прибыли, если цена каждой единицы продукции постоянна и равна 200 руб./шт.?

2. В таблице приведены ожидаемые величины предельной выручки и предельных издержек гипотетической фирмы при различных объемах выпуска продукции.

Выпуск	0	1	2	3	4	5	6	7	8	9
MR	-	75	75	75	75	75	75	75	75	75
MC	-	90	75	30	20	30	45	71	76	90

Сколько единиц продукции Вы посоветуете выпустить и продать фирме для того, чтобы получить максимальную прибыль?

3. На конкурентном рынке действуют 500 фирм. Каждая фирма имеет предельные затраты при производстве 6 единиц продукции в месяц — 12 руб., 7 ед. — 13 руб., 8 ед. — 15 руб. Определите объем отраслевого выпуска в месяц, если известно, что рыночная цена составляет 13 руб.

4. Цена на совершенно конкурентном рынке составляет — 150 руб. Средние переменные издержки фирмы (AVC) составляют — 45 руб.; средние постоянные издержки (AFC) — 25 руб.; объем производства фирмы — 500 ед. продукции. Определить предельный доход (MR) и прибыль фирмы.

5. Можно ли считать целесообразным функционирование фирмы, если известны следующие параметры: $Q = 500$; $TR = 3000$; $TFC = 500$; $AC = 5$?

6. Определите прирост реального ВВП при условии, что в базовом и текущем году номинальный ВВП был равен 106 и 154 ден. ед. соответственно, а дефлятор ВВП составил 1,4.

7. Фирмой было произведено и реализовано 30 ед. продукции по цене 10 ден. ед. каждая. Определите добавленную стоимость при условии, что издержки фирмы состоят только из затрат на заработную плату (80 ден. ед.), на амортизацию (20 ден. ед.), на приобретение сырья и материалов (140 ден. ед.), на топливо (20 ден. ед.).

8. Скорость оборота денег составляет 5 оборотов в год, выпускается пять видов товаров, количество и цены которых приведены в таблице 3. Сколько денег необходимо для обращения?

Товары	Количество (шт.)	Цена (долл)
А	500	4
В	250	2
С	900	50
Д	750	200
Е	600	5

9. Функция совокупного спроса имеет вид $AD=500-3P$, а функция совокупного предложения – $AS=100+P$. Определите равновесный уровень цен и равновесный уровень совокупного выпуска.

10. Допустим, что естественный уровень безработицы составляет 6 %, а фактический уровень – 9 %. Рассчитайте отставание фактического ВВП от потенциального.

11. В текущем году уровень фрикционной безработицы составляет 2 %, структурной – 4 %, а фактический уровень безработицы – 8 %. Определите величину относительного отставания фактического ВВП от потенциального, при условии, что коэффициент чувствительности ВВП к динамике циклической безработицы равен 2,5.

12. Предположим, что индекс цен на потребительские товары учитывает только два товара: еду и жилье. Доля продуктов питания – 0,33, а жилья – 0,67. Цены на продукты питания выросли на 20 %, а на жилье снизились на 2 %. Каков темп инфляции за год?

Общее распределение баллов текущего контроля по видам учебных работ для студентов (в соответствии с Положением)

Рейтинг-контроль 1	Тест 15 вопросов	до 10 баллов
Рейтинг-контроль 2	Тест 15 вопросов	до 10 баллов
Рейтинг-контроль 3	Тест 15 вопросов	до 10 баллов
Посещение занятий студентом	Посещение лекций и практических работ, качество выполнения заданий	15 баллов
Дополнительные баллы (бонусы)	Активность на занятиях	5 баллов
Выполнение семестрового плана самостоятельной работы	Выполнение заданий самостоятельной работы	10 баллов

Показатели, критерии и шкала оценивания компетенций промежуточной аттестации знаний по учебной дисциплине «Экономическая теория»

Итоговый тест по дисциплине включает 15 вопросов, разделенных на блоки: знать (8 вопросов), уметь (4 вопроса), владеть (3 вопроса).

Максимальное количество баллов, которое студент может получить на экзамене, в соответствии с Положением составляет 40 баллов.

Оценка в баллах	Критерии оценивания компетенций
30-40 баллов	Студент глубоко и прочно усвоил программный материал, исчерпывающе, последовательно, четко и логически стройно его излагает, умеет тесно увязывать теорию с практикой, свободно справляется с задачами, вопросами и другими видами применения знаний, причем не затрудняется с ответом при видоизменении заданий, использует в ответе материал монографической литературы, правильно обосновывает принятое решение, владеет разносторонними навыками и приемами выполнения практических задач, подтверждает полное освоение компетенций, предусмотренных программой экзамена.
20-29 баллов	Студент твердо знает материал, грамотно и по существу излагает его, не допуская существенных неточностей в ответе на вопрос, правильно применяет теоретические положения при решении практических вопросов и задач, владеет необходимыми навыками и приемами их выполнения,

	допуская некоторые неточности; демонстрирует хороший уровень освоения материала, информационной и коммуникативной культуры и в целом подтверждает освоение компетенций, предусмотренных программой экзамена.
10-19 баллов	Студент показывает знания только основного материала, но не усвоил его деталей, допускает неточности, недостаточно правильные формулировки, в целом, не препятствует усвоению последующего программного материала, нарушения логической последовательности в изложении программного материала, испытывает затруднения при выполнении практических работ, подтверждает освоение компетенций, предусмотренных программой экзамена на минимально допустимом уровне.
Менее 10 баллов	Студент не знает значительной части программного материала (менее 50% правильно выполненных заданий от общего объема работы), допускает существенные ошибки, неуверенно, с большими затруднениями выполняет практические работы, не подтверждает освоение компетенций, предусмотренных программой экзамена.

ОЦЕНОЧНЫЕ СРЕДСТВА ДЛЯ ПРОМЕЖУТОЧНОЙ АТТЕСТАЦИИ ПО УЧЕБНОЙ ДИСЦИПЛИНЕ «Экономическая теория»

способность использовать основы экономических знаний в различных сферах деятельности (ОК-3)

Знать: основные проблемы экономической теории, видеть их многообразие и взаимосвязь с процессами, происходящими в обществе

1. Предметом экономической теории является:

- а) изучение социальных отношений в обществе;
- б) изучение политических отношений в обществе;
- в) изучение экономических отношений в процессе производства, распределения и потребления материальных благ в целях удовлетворения потребностей при ограниченных ресурсах;
- г) изучение экономического поведения отдельных групп потребителей, фирм и собственников ресурсов.

2. При каком из методов изучения хозяйственных явлений исследователь отвлекается от второстепенных сторон явлений, чтобы выявить то, что в них существенно и постоянно повторяется?

- а) метод математического моделирования;
- б) метод анализа и синтеза;
- в) метод индукции;
- г) метод научной абстракции.

3. Что свойственно экономическим законам?

- а) объективность;
- б) субъективность;
- в) вечность;
- г) носят естественный характер.

4. Укажите, какие существуют фундаментальные вопросы экономики:

- а) Что производить? Кто должен производить? Из чего производить?;
- б) Что добывать? Какой объем добывать? Как распределять?;
- в) Что производить? Как производить? Для кого производить?;
- г) Что покупать? По какой цене покупать? Кому продавать?.

5. Какая из экономических школ первой сделала предметом своего анализа процесс производства:

- а) кейнсианская школа;
- б) меркантилизм;
- в) маржинализм;
- г) физиократы.

6. Микроэкономика изучает:

- а) функционирование экономики как единого целого;
- б) эффективность распределения и использования ресурсов;
- в) поведение фирм и потребителей;
- г) формирование валютных курсов.

7. В качестве предмета политической экономии К.Маркс выделял:

- а) процесс накопления первоначального капитала;
- б) систему эксплуатации рабочего класса;
- в) отношения между людьми, складывающиеся в процессе производства, распределения, обмена и потребления экономических благ;
- г) процесс потребления как наиболее важное связующее звено между классами.

8. В рамках кейнсианской школы:

- а) доминирующее положение занимает идея свободного рынка;
- б) обосновывалась необходимость государственного вмешательства в экономику;
- в) богатство нации определялось через драгоценные металлы;
- г) предметом исследования являлись микроэкономические процессы в обществе.

9. Первой экономической школой является:

- а) кейнсианство;
- б) меркантилизм;
- в) маржинализм;
- г) классическая школа.

10. Что из нижеперечисленного не является экономической школой:

- а) неоклассики;
- б) посткейнсианство;
- в) институционализм;
- г) постмодернизм.

11. Физиократы считали, что:

- а) богатство создается в сельском хозяйстве;
- б) ценность блага определяется его предельной полезностью;
- в) государство должно активно вмешиваться в экономические процессы;
- г) в управлении экономикой необходимо сделать акцент на денежно-кредитной политике.

12. Что не является экономической целью общества:

- а) стабильность цен;
- б) полная занятость;
- в) экономическая свобода;
- г) равенство доходов.

13. Найдите верное утверждение: потребности

- а) безграничны;
- б) взаимообусловлены;
- в) историчны;
- г) все утверждения верны.

14. Экономические блага:

- а) всегда ограничены.
- б) имеются в наличии в неограниченном количестве.
- в) могут быть как ограниченными, так и неограниченными.

15. Экономическими благами являются:

- а) выпеченный хлеб;
- б) деревья в лесу;
- в) мебель в магазине;
- г) уголь в недрах земли.

16. К неэкономическим благам относятся:

- а) воздух;
- б) чистую питьевую воду;
- в) земельные участки;
- г) энергию ветра

17. Общественные блага отличаются от частных тем, что они ...

- а) делимы;
- б) находятся в индивидуальном пользовании;
- в) делимы и находятся в индивидуальном пользовании;
- г) неделимы и не находятся в индивидуальном пользовании;
- д) делимы и не находятся в индивидуальном пользовании.

18. К общественным благам можно отнести:

- а) просмотр кинофильма;
- б) телевизоры;
- в) языковые курсы;
- г) уличное освещение;
- д) городские парки и скверы;
- е) стадионы.

19. Непрерывный процесс общественного производства называется ...

- а) воспроизводством
- б) экономическим ростом
- в) индустриализацией
- г) национализацией

20. Кругооборот экономических благ состоит из следующих фаз:

- А) производство – обмен - потребление
- Б) производство - распределение – потребление
- В) производство – обмен – распределение - потребление
- Г) производство – распределение- обмен- потребление

21. Ресурсами не являются:

- а) продукты питания;
- б) полезные ископаемые;
- в) квалифицированная рабочая сила;
- г) заводские здания и сооружения

22. К основным факторам производства относятся:

- а) деньги;
- б) труд;
- в) капитал;
- г) земля;
- д) неэкономические ресурсы.

23. К какому типу экономических ресурсов (факторов производства) относится бухгалтер магазина, входящего в крупную розничную сеть?

- а) Предпринимательская способность
- б) Капитал
- в) Земля
- г) Труд

24. При построении кривой производственных возможностей используются следующие допущения:

- а) полная занятость ресурсов и эффективность производства;
- б) открытая экономика;
- в) выпускается только два товара;
- г) количество ресурсов не меняется;
- д) темпы технического прогресса остаются неизменными.

25. Какая экономическая система основывается на общей собственности, где ограниченные ресурсы используются в соответствии с обычаями.

- а) рыночная
- б) традиционная
- в) командная
- г) смешанная

26. Какой из нижеперечисленных элементов является наиболее важным для рыночной экономики:

- а) эффективные профсоюзы;

- б) всеобщее государственное регулирование;
- в) взвешенные действия предпринимателей;
- г) активная конкуренция на рынке

27. Смешанная экономика – это:

- а) экономическая система, основанная на частной собственности, свободном предпринимательстве и ценовом механизме регулирования экономики;
- б) экономическая система, в основе которой лежит государственная форма собственности, а общественное производство организуется на основе директивного планирования;
- в) экономическая система, основанная на общинной собственности, и господстве норм и обычаев, регламентирующих выбор экономических субъектов.
- г) экономическая система, основанная на частной собственности и свободном предпринимательстве, регулируемая государством.

28. Регулярное вмешательство государства в экономику характерно для:

- а) плановой экономики;
- б) смешанной экономики;
- в) традиционного общества;
- г) все ответы верны.

29. Краткосрочный период в теории фирмы означает период времени, в течение которого:

- А фирма не может изменить объем использования некоторых (как минимум – одного) факторов производства
- Б фирма не может изменить объем использования ни одного из ресурсов
- В производительность всех используемых фирмой ресурсов остается постоянной
- Г фирма может изменить объем использования всех факторов производства

30. Закон убывающей предельной производительности ресурса утверждает, что:

- А предельный продукт всегда является убывающим
- Б в долгосрочном периоде начиная с некоторого момента увеличение количества используемого ресурса приводит к снижению его производительности
- В в краткосрочном периоде начиная с некоторого момента каждая последующая единица фактора производства приносит все меньше отдачи
- Г значения среднего продукта труда всегда превышают значения предельного продукта труда

31. Какие из перечисленных затрат относятся к постоянным (выберите все варианты):

- А затраты на сырье и материалы
- Б арендная плата за производственные помещения
- В затраты на освещение и отопление помещений
- Г сдельная заработная плата основных работников в цехах

32. Если при производстве ряда различных изделий на одной фирме издержки на единицу продукции значительно ниже, чем в случае, когда они производятся на разных фирмах, причиной этого является:

- А повышение предельной полезности каждого вида изделия для потребителей
- Б постоянный эффект масштаба
- В снижение предельной полезности каждого вида изделия для потребителей
- Г отрицательный эффект масштаба

Д экономия на разнообразии

33. Если с увеличением размера фирмы объем выпуска растет быстрее издержек и издержки на единицу продукции снижаются, то наблюдается:

А экономия на масштабе производства

Б экономия на разнообразии

В единичный эффект масштаба

Г отрицательный эффект масштаба

Д постоянный эффект масштаба

34. Найдите единственное верное утверждение (если БП - бухгалтерская прибыль, ЭП - экономическая прибыль, БИ - бухгалтерские издержки, и ЭИ - экономические издержки):

А БП меньше, чем ЭП, а БИ меньше, чем ЭИ.

Б БП больше, чем ЭП, а БИ больше, чем ЭИ.

В БП больше, чем ЭП, а БИ меньше, чем ЭИ.

Г БП меньше, чем ЭП, а БИ больше, чем ЭИ.

35. Какой показатель определяется как совокупная рыночная стоимость товаров и услуг, произведенных в стране во всех отраслях экономики?

а) валовой внутренний продукт;

б) валовой национальный доход;

в) валовой национальный располагаемый доход;

г) индекс потребительских цен материалоемкость.

36. При использовании метода расчета ВВП по расходам учитывается:

а) заработная плата работников;

б) чистый экспорт;

в) прибыль корпораций;

г) рентные платежи.

37. Дефлятор ВВП рассчитывается как отношение:

а) реального ВВП данного года к номинальному ВВП прошлого года;

б) номинального ВВП данного года к реальному ВВП данного года;

в) номинального ВВП данного года к реальному ВВП прошлого года;

г) реального ВВП данного года к номинальному ВВП данного года.

38. Госбюджет – это:

а) все источники доходов государства в сумме;

б) баланс доходов и расходов государства;

в) все расходы государства за год, закрепленные законом;

г) нет однозначного ответа.

39. Какую из перечисленных функций не призван выполнять госбюджет?

а) эмиссионную;

б) регулируемую;

в) распределительную;

г) контрольную.

40. Расходная часть госбюджета предназначена:

- а) для финансирования общегосударственных инвестиционных и экономических программ;
- б) для развития производственной и социальной инфраструктуры;
- в) для поддержания всех убыточных предприятий;
- г) верно а) и б).

41. График совокупного спроса характеризует:

- а) объем приобретаемых товаров и услуг при различных уровнях цен;
- б) соотношение объема выпуска и уровня цен;
- в) объем выпуска при различных величинах совокупных расходов;
- г) верный ответ отсутствует.

42. Движение вдоль кривой совокупного предложения вправо покажет:

- а) увеличение уровня цен и совокупного выпуска;
- б) увеличение уровня цен и снижение совокупного выпуска;
- в) увеличение совокупного выпуска и снижение уровня цен;
- г) все ответы неверны.

43. Укажите правильную последовательность фаз экономического цикла:

- а) подъем, оживление, депрессия, кризис;
- б) кризис, депрессия, оживление, подъем;
- в) кризис, оживление, подъем, депрессия;
- г) подъем, оживление, кризис, депрессия.

44. При спаде в экономике наблюдается:

- а) резкое сокращение объемов производства;
- б) снижение доходов;
- в) сокращение инвестиций;
- г) все ответы верны.

45. Антициклическое регулирование:

- а) ведет к преодолению циклического характера экономического развития;
- б) никак не воздействует на изменение хода экономического развития;
- в) увеличивает длительность цикла;
- г) сглаживает циклические колебания.

46. Полная занятость – это занятость при наличии:

- а) поголовной занятости всего трудоспособного населения;
- б) структурной безработицы;
- в) фрикционной безработицы;
- г) естественной безработицы.

47. Фрикционная безработица – это безработица:

- а) вызванная циклическим спадом производства;
- б) связанная с добровольной сменой наемными работниками места работы;
- в) вызванная несоответствием профессиональной подготовки рабочей силы структуре производства;
- г) вызванная технологическими изменениями в производстве.

48. Циклическая безработица – это безработица:

- а) связанная с периодами временного увольнения работников;
- б) вызванная несоответствием профессиональной подготовки рабочей силы структуре производства;
- в) связанная с добровольной сменой наемными работниками места работы или с периодом их временного увольнения;
- г) вызванная циклическим спадом производства.

49. Стагфляция характеризуется:

- а) падением производства и снижением цен;
- б) ростом производства и повышением цен;
- в) спадом производства и ростом цен;
- г) оживлением экономики и понижением цен.

50. Инфляция издержек развивается при:

- а) умеренном росте объемов денежной массы;
- б) росте цен на ресурсы;
- в) росте цен на потребительские товары и услуги;
- г) снижении учетной ставки.

51. Если экспорт товаров и услуг превышает импорт, то образуется:

- а) положительное сальдо торгового баланса;
- б) отрицательное сальдо торгового баланса;
- в) отрицательное сальдо текущих операций;
- г) верны ответы б) и в).

52. Резервная валюта – это:

- а) валюта, в которой выражается номинал международных резервов страны;
- б) международная счетная единица, состоящая из «корзины» валют;
- в) частично конвертируемая валюта;
- г) валюта, по отношению к которой происходит расчет курса национальной валюты.

53. Согласно Бреттон-Вудскому соглашению официальной резервной валютой является:

- а) евро;
- б) фунт стерлингов;
- в) доллар США;
- г) швейцарский франк.

54. Согласно Ямайскому соглашению:

- а) был введен плавающий курс валют;
- б) была введена золотодевизная система;
- в) был отменен золотой стандарт;
- г) в качестве основной резервной валюты был введен швейцарский франк.

55. Свободно конвертируемая валюта предполагает:

- а) возможность расплачиваться ей во всех странах мира;
- б) возможность использования ее в качестве платежного средства в России;
- в) возможность ее обмена на другие валюты без ограничений;

г) возможность ее обмена на другие валюты с условием территориальных ограничений.

Уметь: выявлять проблемы экономического характера при анализе конкретных ситуаций на микро- и макроуровне

1. Выберите комбинацию, включающую только разные факторы производства:

нефть, логист, деньги;

экономист, шахта, акции;

IT-специалист, токарный станок, цех;

эколог, буровая установка, уголь.

2. Что имеют в виду, утверждая, что каждая экономическая система сталкивается с фактом ограниченности ресурсов:

а) некоторые ресурсы можно купить только по высоким ценам;

б) с ограниченностью ресурсов сталкиваются бедные государства, богатые же смогли преодолеть эту проблему;

в) экономические ресурсы никогда не бывают достаточными, чтобы удовлетворить все человеческие потребности;

г) в любой экономике бывают периоды спада, когда существует ограниченность ресурсов.

3. Правостороннее смещение кривой производственных возможностей может объясняться следующими факторами:

а) переходом от неполного использования имеющихся ресурсов к полному их использованию;

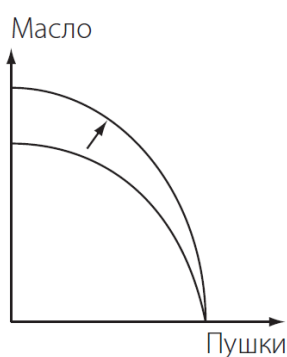
б) появлением более эффективной технологии производства;

в) открытием новых месторождений полезных ископаемых;

г) переквалификацией работников с производства более дешёвого продукта на производство более дорогого продукта;

д) повышением ресурсоёмкости производства.

4. Если линия производственных возможностей сдвинется так, как показано на



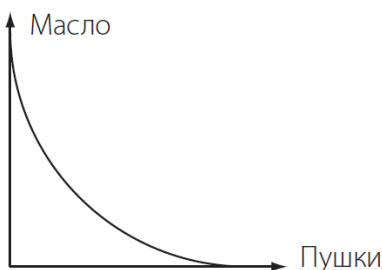
рисунке, то это будет означать, что:

а) новая технология сделала более эффективным только производство пушек;

б) новая технология сделала более эффективным только производство масла;

в) новая технология сделала более эффективным производство как пушек, так и масла;

г) новая технология сделала производство пушек менее эффективным, а производство масла — более эффективным.



5. Может ли кривая производственных возможностей принимать такой вид:

а) да;

- б) нет;
- в) при некоторых технологиях производства.

6. Альтернативные издержки хранения денег в виде наличности:

- а) растут при увеличении процента по вкладам;
- б) определить нельзя, так как к деньгам вообще нельзя применить принцип альтернативной стоимости;
- в) снижаются при увеличении процента по вкладам;
- г) равны нулю, так как деньги не являются фактором производства.

7. Пять работников могут все вместе произвести 210 единиц продукции, а шесть работников могут все вместе произвести 240 единиц продукции. Предельный продукт шестого работника и средний продукт шести работников равны соответственно:

А 40 и 10

Б 30 и 40

В 30 и 10

Г нет верного ответа

8. Предположим, у некоторой фирмы для того, чтобы цена продукции превысила средние общие издержки (АТС), эта цена должна быть не ниже, чем 500 руб. за единицу. Для того, чтобы цена превысила средние переменные издержки производства (АVC), она должна быть не ниже, чем 450 руб. за единицу. Если фактически а рынке установилась цена 300 руб. за единицу продукции (и фирма никак не может это изменить), то... (выберите все подходящие ответы)

А...при цене 300 руб. за единицу фирма получает убыток

Б...при цене 300 руб. за единицу фирма работает с положительной прибылью.

В...фирме может быть целесообразно продолжить работу в краткосрочном периоде.

Г...фирме НЕцелесообразно продолжать работу в долгосрочном периоде.

Д...фирме целесообразно немедленно прекратить производство.

9. Известно, что в течение года бухгалтерская прибыль кофейной компании «Кофейный дом» составила 150000 рублей. Управляя фирмой, предприниматель данной компании упускает зарплату в 90000 рублей в год, которую мог бы получить, работая в другом месте. Известно также, что предприниматель располагал суммой 200000 рублей собственных средств, которые он вложил в компанию. Предполагая, что он упускает 10% годовых с этих средств, определите экономическую прибыль.

А 60000 рублей

Б 70000 рублей

В 40000 рублей

Г -160000 рублей

Д -140000 рублей

10. Зависимость между объемом выпуска фирмы (Q) и ее общими издержками (ТС) представлена в таблице:

Выпуск (Q), шт.	Общие издержки (ТС), руб.
0	100
1	300
2	400
3	480
4	600
5	900

Постоянные издержки производства трех единиц продукции и предельные издержки производства третьей единицы продукции у данной фирмы равны соответственно:

А 300, 160

Б 100, 80

В 120, 80

Г 380, 160

11. Если деньги совершают в среднем 5 оборотов в год, то количество денег, необходимых для обслуживания обмена при прочих равных условиях:

а) в 5 раз больше номинального ВВП;

б) составляет 20% номинального ВВП;

в) равно отношению: 5/ номинальный ВВП;

г) равно отношению: 20% / номинальный ВВП.

12. Смещение кривой совокупного спроса вправо является результатом:

а) роста процентной ставки;

б) увеличения налогов с предприятия;

в) уменьшения ставок подоходного налога;

г) роста задолженности предприятий.

13. При пересечении кейнсианского отрезка совокупного предложения кривой совокупного спроса, сдвиг последней вправо приведет к:

а) инфляции;

б) дефляции;

в) экономическому росту, не сопровождаемому изменением уровня цен;

г) кризису в экономике.

14. Если номинальный доход повысился на 8 %, а уровень цен вырос на 10 %, то реальный доход:

а) увеличился на 2 %;

б) увеличился на 18 %;

в) снизился на 2 %;

г) снизился на 18 %.

15. Согласно закону Оукена, двухпроцентное превышение фактического уровня безработицы над его естественным уровнем означает, что отставание фактического объема ВВП от потенциального составляет:

а) 3%;

б) 2%;

в) 5%;

г) значительно больше, чем 5%.

16. Индекс Фишера рассчитывается, как:

- а) сумма индексов Ласпейреса и Пааше;
- б) произведение индексов Ласпейреса и Пааше;
- в) среднегеометрическое значение из индексов Ласпейреса и Пааше;
- г) среднеарифметическое значение из индексов Ласпейреса и Пааше.

17. Как отразится на внешней торговле страны рост курса ее национальной валюты:

- а) возрастут экспорт и импорт;
- б) сократится экспорт и импорт;
- в) возрастет экспорт, сократится импорт;
- г) сократится экспорт, возрастет импорт.

18. Положительное сальдо счета текущих операций может привести:

- а) к отрицательному сальдо движения капитала;
- б) к росту безработицы;
- в) к росту уровня инфляции;
- г) к снижению курса валюты.

Владеть: навыками использования основ экономических знаний в различных сферах деятельности

1. Производственные возможности экономики приведены в таблице

Ракеты	5	4	3	2	1	0
Компьютеры	0	6	11	15	18	20

Экономика производит 3 ракеты и 11 компьютеров. Определите альтернативные издержки производства четвертой ракеты:

- а) три компьютера;
- б) четыре компьютера;
- в) пять компьютеров;
- г) шесть компьютеров.

2. Фирма выпускает 100 единиц продукции. При этом общие издержки фирмы составляют 800 долл., из них переменные издержки составляют 200 долл. Рассчитайте средние постоянные издержки фирмы при выпуске ста единиц продукции

3. Средний продукт девяти работников составляет по 50 единиц продукции на каждого работника (т.е. $AP(9)=50$). Средний продукт десяти работников составляет по 49 единиц продукции на каждого работника (т.е. $AP(10)=49$). Чему равен предельный продукт десятого работника?

4. Функция средних переменных затрат имеет вид: $AVC = 100 + 20Q$. Постоянные затраты равны 120. Найти алгебраическое выражение для функций общих затрат.

5. Определите прирост реального ВВП при условии, что в базовом и текущем году номинальный ВВП был равен 106 и 154 ден. ед. соответственно, а дефлятор ВВП составил 1,4.

6. Фирмой было произведено и реализовано 30 ед. продукции по цене 10 ден. ед. каждая. Определите добавленную стоимость при условии, что издержки фирмы состоят только из затрат на заработную плату (80 ден. ед.), на амортизацию (20 ден. ед.), на приобретение сырья и материалов (140 ден. ед.), на топливо (20 ден. ед.).

7. Скорость оборота денег составляет 5 оборотов в год, выпускается пять видов товаров, количество и цены которых приведены в таблице 3. Сколько денег необходимо для обращения?

Товары	Количество (шт.)	Цена (долл)
А	500	4
В	250	2
С	900	50
Д	750	200
Е	600	5

8. Функция совокупного спроса имеет вид $AD=500-3P$, а функция совокупного предложения – $AS=100+P$. Определите равновесный уровень цен и равновесный уровень совокупного выпуска.

9. Допустим, что естественный уровень безработицы составляет 6 %, а фактический уровень – 9 %. Рассчитайте отставание фактического ВВП от потенциального.

10. В текущем году уровень фрикционной безработицы составляет 2 %, структурной – 4 %, а фактический уровень безработицы – 8 %. Определите величину относительного отставания фактического ВВП от потенциального, при условии, что коэффициент чувствительности ВВП к динамике циклической безработицы равен 2,5.

11. Предположим, что индекс цен на потребительские товары учитывает только два товара: еду и жилье. Доля продуктов питания – 0,33, а жилья – 0,67. Цены на продукты питания выросли на 20 %, а на жилье снизились на 2 %. Каков темп инфляции за год?

способность анализировать социально-экономические задачи и процессы с применением методов системного анализа и математического моделирования (ОПК-2)

Знать: категориальный аппарат микро- и макроэкономики на уровне понимания и свободного воспроизведения

1. К неценовым факторам, влияющим на спрос, не относятся:

- а) цены на другие блага – блага-субституты и комплементарные блага;
- б) вкусы потребителей;
- в) доход потребителей;
- г) изменения технологий производства;
- д) ожидания потребителя.

2. К неценовым факторам, влияющим на рыночное предложение, не относятся:

- а) издержки производства, зависящие от цен на ресурсы;
- б) ожидания продавцов;
- в) сезонные колебания;

г) рост числа потребителей.

3. Если однопроцентное сокращение цены на товар приводит к пятипроцентному увеличению объема спроса на него, то этот спрос:

- а) абсолютно неэластичный;
- б) единичной эластичности;
- в) эластичный;
- г) неэластичный.

4. Если предложение товара неэластично, а спрос сокращается, то общая выручка продавца:

- а) остается неизменной;
- б) сокращается;
- в) растет;
- г) сокращается в том случае, если спрос является эластичным.

5. Какое значение коэффициента эластичности спроса по доходу относится к товарам первой необходимости:

- а) больше 1;
- б) меньше 0;
- в) больше 0, но меньше 1;
- г) 1.

6. Если уменьшение цены на 10% приводит к снижению объема предложения на 18%, то данное предложение:

- а) эластично;
- б) абсолютно неэластично;
- в) единичной эластичности;
- г) неэластично.

7. Что не относится к характеристике эластичного спроса по цене на товар?

- а) коэффициент эластичности спроса по цене меньше 1;
- б) общая выручка продавца растет, если цена падает;
- в) общая выручка продавца сокращается, если цена растет;
- г) относительное изменение величины спроса больше, чем относительное изменение цены.

8. Кривая абсолютно эластичного спроса представляет собой:

- а) прямую линию с отрицательным наклоном;
- б) вертикальную линию;
- в) горизонтальную линию;
- г) прямую линию с положительным наклоном.

9. Если любое количество товара продается по одинаковой цене, то спрос на этот товар является:

- а) спросом единичной эластичности;
- б) абсолютно неэластичным;
- в) абсолютно эластичным;
- г) эластичным.

10. Эластичность спроса по цене будет расти с увеличением периода времени, в течение которого предъявляется спрос, так как:

- а) вырастет общий уровень цен;
- б) доходы потребителей увеличатся;
- в) потребители смогут приобрести товары-заменители;
- г) все ответы верны.

11. Эластичность предложения зависит главным образом от:

- а) доли дохода потребителя, направляемой на покупку данного товара;
- б) числа товаров-заменителей;
- в) периода времени, в течение которого продавцы могут приспособиться к изменению цен;
- г) того, является ли данный товар предметом роскоши или относится к предметам первой необходимости.

12. Эластичность спроса по цене будет выше:

- а) чем выше альтернативные издержки производства товара;
- б) на товары первой необходимости, чем на предметы роскоши;
- в) чем менее необходим товар потребителю;
- г) ни в одном из перечисленных случаев.

13. Эластичный спрос по цене означает, что:

- а) рост цены на 1% приводит к сокращению величины спроса более чем на 1%;
- б) рост цены на 1% приводит к сокращению величины спроса менее чем на 1%;
- в) рост цены на 1% не влияет на величину спроса;
- г) ни одно из утверждений не является верным.

14. Выберите все факторы, делающие спрос менее эластичным по цене.

- А Большая длительность периода
- Б Большая доля своего бюджета, которую покупатель тратит на данном рынке.
- В Уникальность продукта
- Г Наличие множества заменителей данного товара
- Д Высокая информированность покупателей
- Е Важность, необходимость продукта для покупателей

15. Согласно второму закону Госсена, потребитель максимизирует свою совокупную полезность, когда:

- а) $MU_1 / P_1 = MU_2 / P_2 = \dots = MU_n / P_n$;
- б) $TU_1 / P_1 = TU_2 / P_2 = \dots = TU_n / P_n$;
- в) $MRS = \text{const}$;
- г) $TU_1 = TU_2 = \dots = TU_n$.

16. Кривая безразличия отражает:

- а) альтернативные варианты потребительского выбора благ, обеспечивающие определенный уровень полезности;
- б) альтернативные варианты затрат ресурсов для производства определенного объема продукции;
- в) различные комбинации двух товаров, приобретение которых требует фиксированной величины денежных затрат;

г) различные сочетания товаров-субститутов, которые потребитель может приобрести при данном уровне дохода.

17. Положение карты кривых безразличия для отдельного потребителя определяется:

- а) его предпочтениями и размером дохода;
- б) только ценами покупаемых товаров;
- в) предпочтениями, размерами дохода и ценами покупаемых товаров;
- г) только его предпочтениями;
- д) ценами покупаемых товаров и размером дохода;
- е) его предпочтениями и ценами товаров.

18. Первый закон Госсена отражает:

- д. убывающую предельную полезность дополнительных единиц потребляемых благ
- е. условия максимизации полезности запаса благ
- ж. возрастающую предельную полезность дополнительных единиц благ
- з. равную предельную полезность всех дополнительных единиц потребляемых благ

19. Потребитель стремится максимизировать:

- е. доходы
- ж. среднюю полезность
- з. общую полезность
- и. расходы
- к. предельную полезность

20. Бюджетная линия покупателя представляет собой геометрическое место точек, каждая из которых представляет:

- е. различные комбинации благ, которые может приобрести покупатель при данной величине его дохода
- ж. различные комбинации благ, которые предпочитает продать товаропроизводитель
- з. различные комбинации благ, которые не позволяют покупателю достичь хотя бы одного равновесного состояния
- и. соотношение распределения бюджета покупателя на потребление и сбережения
- к. возможность покупателя приобрести определенные количества блага «х» и «у», при данных ценах на них

21. Какая из перечисленных характеристик используется для определения типа рыночной структуры?

- а) цены на товары или услуги
- б) степень государственного вмешательства
- в) размер выручки продавцов
- г) количество фирм на рынке и рыночная доля одной фирмы

22. Кривая предельного дохода конкурентной фирмы:

- а) имеет положительный наклон;
- б) имеет отрицательный наклон;
- в) вертикальная линия при данном объеме предложения;
- г) горизонтальная линия при данном уровне цены.

23. Понятие совершенной конкуренции предполагает, что:

- а) только успешно развивающиеся фирмы имеют полную информацию о рынке;
- б) множество фирм выпускает однородный товар;
- в) множество фирм выпускает дифференцированную продукцию;
- г) имеет место свободный вход и выход на этот рынок;
- д) все ответы верны.

24. Если фирма – совершенный конкурент уходит с рынка, то это:

- а) приведет к росту рыночной цены;
- б) приведет к снижению рыночной цены;
- в) приведет как к росту, так и снижению рыночной цены;
- г) никак не отразится на ситуации на рынке.

25. Предельный доход монополии:

- а) равен её цене;
- б) ниже цены;
- в) выше цены;
- г) не зависит от цены.

26. Прибыль монополии будет максимальной, если:

- а) её предельный доход будет равен продажной цене;
- б) её средние издержки будут ниже цены;
- в) разница между валовым доходом и валовыми издержками будет наибольшей;
- г) если её средние издержки достигают своего минимума;
- д) её предельные издержки равны её предельному доходу.

27. Выберите все характеристики олигополистического рынка:

- а) небольшое количество фирм на рынке, каждая фирма обладает существенной рыночной долей
- б) минимальные барьеры для входа на рынок
- в) зависимость фирм друг от друга – действия одной фирмы влияют на благосостояние других фирм на рынке
- г) на рынке действует одна фирма

28. Если фирма-олигополист решит повысить цену, то:

- а) её прибыль сократится;
- б) её прибыль увеличится;
- в) она сможет вытеснить конкурентов с рынка;
- г) её излишек производителя возрастёт.

29. К олигополистическим рынкам относятся:

- а) рынок бытовой техники;
- б) рынок зубной пасты;
- в) рынок стали;
- г) рынок зерна;
- д) рынок автомобилей.

30. Какой показатель определяется как совокупная рыночная стоимость товаров и услуг, произведенных в стране во всех отраслях экономики?

- а) валовой внутренний продукт;

- б) валовой национальный доход;
- в) валовой национальный располагаемый доход;
- г) индекс потребительских цен материалоемкость.

31. При использовании метода расчета ВВП по расходам учитывается:

- а) заработная плата работников;
- б) чистый экспорт;
- в) прибыль корпораций;
- г) рентные платежи.

32. Дефлятор ВВП рассчитывается как отношение:

- а) реального ВВП данного года к номинальному ВВП прошлого года;
- б) номинального ВВП данного года к реальному ВВП данного года;
- в) номинального ВВП данного года к реальному ВВП прошлого года;
- г) реального ВВП данного года к номинальному ВВП данного года.

33. Госбюджет – это:

- а) все источники доходов государства в сумме;
- б) баланс доходов и расходов государства;
- в) все расходы государства за год, закрепленные законом;
- г) нет однозначного ответа.

34. Какую из перечисленных функций не призван выполнять госбюджет?

- а) эмиссионную;
- б) регулируемую;
- в) распределительную;
- г) контрольную.

35. Расходная часть госбюджета предназначена:

- а) для финансирования общегосударственных инвестиционных и экономических программ;
- б) для развития производственной и социальной инфраструктуры;
- в) для поддержания всех убыточных предприятий;
- г) верно а) и б).

36. График совокупного спроса характеризует:

- а) объем приобретаемых товаров и услуг при различных уровнях цен;
- б) соотношение объема выпуска и уровня цен;
- в) объем выпуска при различных величинах совокупных расходов;
- г) верный ответ отсутствует.

37. Движение вдоль кривой совокупного предложения вправо покажет:

- а) увеличение уровня цен и совокупного выпуска;
- б) увеличение уровня цен и снижение совокупного выпуска;
- в) увеличение совокупного выпуска и снижение уровня цен;
- г) все ответы неверны.

38. Укажите правильную последовательность фаз экономического цикла:

- а) подъем, оживление, депрессия, кризис;
- б) кризис, депрессия, оживление, подъем;

- в) кризис, оживление, подъем, депрессия;
- г) подъем, оживление, кризис, депрессия.

39. При спаде в экономике наблюдается:

- а) резкое сокращение объемов производства;
- б) снижение доходов;
- в) сокращение инвестиций;
- г) все ответы верны.

40. Антициклическое регулирование:

- а) ведет к преодолению циклического характера экономического развития;
- б) никак не воздействует на изменение хода экономического развития;
- в) увеличивает длительность цикла;
- г) сглаживает циклические колебания.

41. Полная занятость – это занятость при наличии:

- а) поголовной занятости всего трудоспособного населения;
- б) структурной безработицы;
- в) фрикционной безработицы;
- г) естественной безработицы.

42. Фрикционная безработица – это безработица:

- а) вызванная циклическим спадом производства;
- б) связанная с добровольной сменой наемными работниками места работы;
- в) вызванная несоответствием профессиональной подготовки рабочей силы структуре производства;
- г) вызванная технологическими изменениями в производстве.

43. Циклическая безработица – это безработица:

- а) связанная с периодами временного увольнения работников;
- б) вызванная несоответствием профессиональной подготовки рабочей силы структуре производства;
- в) связанная с добровольной сменой наемными работниками места работы или с периодом их временного увольнения;
- г) вызванная циклическим спадом производства.

44. Стагфляция характеризуется:

- а) падением производства и снижением цен;
- б) ростом производства и повышением цен;
- в) спадом производства и ростом цен;
- г) оживлением экономики и понижением цен.

45. Инфляция издержек развивается при:

- а) умеренном росте объемов денежной массы;
- б) росте цен на ресурсы;
- в) росте цен на потребительские товары и услуги;
- г) снижении учетной ставки.

46. Если экспорт товаров и услуг превышает импорт, то образуется:

- а) положительное сальдо торгового баланса;
- б) отрицательное сальдо торгового баланса;
- в) отрицательное сальдо текущих операций;
- г) верны ответы б) и в).

47. Резервная валюта – это:

- а) валюта, в которой выражается номинал международных резервов страны;
- б) международная счетная единица, состоящая из «корзины» валют;
- в) частично конвертируемая валюта;
- г) валюта, по отношению к которой происходит расчет курса национальной валюты.

48. Согласно Бреттон-Вудскому соглашению официальной резервной валютой является:

- а) евро;
- б) фунт стерлингов;
- в) доллар США;
- г) швейцарский франк.

49. Согласно Ямайскому соглашению:

- а) был введен плавающий курс валют;
- б) была введена золотодевизная система;
- в) был отменен золотой стандарт;
- г) в качестве основной резервной валюты был введен швейцарский франк.

50. Свободно конвертируемая валюта предполагает:

- а) возможность расплачиваться ей во всех странах мира;
- б) возможность использования ее в качестве платежного средства в России;
- в) возможность ее обмена на другие валюты без ограничений;
- г) возможность ее обмена на другие валюты с условием территориальных ограничений.

Уметь: анализировать социально-экономические явления и процессы с применением методов математического моделирования

1. Когда говорят, что существует излишек спроса на товар на рынке, предполагается, что:

- а) потребители спрашивают больше, чем необходимо;
- б) величина предложения избыточна по сравнению со спросом;
- в) цена будет иметь тенденцию к падению;
- г) производители будут стремиться предлагать меньше;
- д) рыночная цена ниже равновесной.

2. Что из перечисленного ниже может быть причиной сдвига кривой предложения вправо?

- а) рост доходов потребителей;
- б) рост цен субститутов;
- в) субсидии правительства;
- г) акцизный налог, введенный правительством;

д) технологические изменения, увеличившие издержки производства.

3. Смещение кривой предложения DVD-проигрывателей отечественного производства влево могло быть вызвано:

- а) ростом цен на комплектующие изделия;
- б) увеличением дотаций отечественным производителям DVD-проигрывателей;
- в) введением улучшенной технологии производства;
- г) снижением таможенных пошлин на импортные DVD-проигрыватели;
- д) увеличением издержек производства, связанных с ростом цен на энергоресурсы.

4. Смещение кривой спроса на нормальный товар влево может быть вызвано:

- а) ростом доходов покупателей;
- б) ожиданиями роста темпов инфляции;
- в) ростом цены на данный товар;
- г) снижением цены на товар-субститут;
- д) сменой предпочтений потребителей в связи с выходом данного товара из моды.

5. Сдвиг кривой спроса на нормальный товар вправо может быть вызван:

- а) ростом доходов покупателей;
- б) ожиданием нового витка инфляции;
- в) снижением дотаций малообеспеченным слоям населения;
- г) снижением цены на данный товар;
- д) увеличением цены на товар-комплемент.

6. В каких из перечисленных случаев изменяется величина спроса, а не спрос? Выберите все верные ответы.

- А) Люди стали покупать больше риса после того, как подорожала гречка.
- Б) Люди ожидают, что цены на автомашины вырастут после нового года. В результате в декабре были скуплены почти все машины в автосалонах.
- В) Магазин обуви разместил рекламный ролик на TV. В результате продажи обуви значительно возросли.
- Г) После того, как государство директивно снизило цену бензина, на автозаправках появились очереди.
- Д) Магазин обуви проводит акцию: покупаете одну пару обуви - вторую получаете бесплатно. В результате акции обуви продано значительно больше.

7. В каких из перечисленных случаев изменяется величина предложения, а не предложение?

- А) В данном году собран хороший урожай хурмы, ее продают на каждом углу.
- Б) Высокие цены на брюкву стимулируют фермеров выращивать на продажу больше брюквы.
- В) Российские рыбаки должны платить дополнительные сборы в государственную казну при заходе в российские порты. В результате, многие из них не хотят продавать свой улов в России.
- Г) государственная политика в данном случае повышает издержки рыбаков и сокращает предложение рыбы.
- Д) Из-за низких цен на нефть некоторые нефтяные компании сокращают добычу нефти.

8. Что произойдет на рынке лекарства от гриппа в результате двух одновременных событий: начала эпидемии гриппа и введения государственных субсидий производителям лекарства? Выберите все подходящие варианты, предполагая, что рынок описывается типичной моделью спроса и предложения (кривая спроса имеет отрицательный наклон, кривая предложения имеет положительный наклон).

- А) В новой точке равновесия однозначно вырастет объем продаж.
- Б) В новой точке равновесия однозначно снизится объем продаж.
- В) В новой точке равновесия однозначно повысится цена лекарства.
- Г) Снизится предложение
- Д) Вырастет спрос
- Е) В новой точке равновесия однозначно снизится цена лекарства.

9. Стремясь увеличить сумму общей выручки, руководство торговой компании принимает решение о повышении цены на кожаные куртки с 15 000 руб. до 20 000 руб. Поставленной цели удастся добиться с помощью подобной меры, только если спрос на кожаные куртки:

- а) эластичен по цене;
- б) неэластичен по цене;
- в) имеет коэффициент эластичности спроса по цене больше единицы;
- г) имеет коэффициент эластичности спроса по цене равный единице.

10. Цена товара X повысилась с 200 до 220 тыс. руб., в результате чего Q_d снизился с 88 до 80 тонн. Это свидетельствует о том, что спрос на товар X в данных ценовых пределах:

- а) абсолютно неэластичен;
- б) абсолютно эластичен;
- в) имеет коэффициент эластичности $E_d = 1$;
- г) эластичен.

11. Коэффициент перекрестной эластичности между величиной спроса на квас и ценой лимонада составляет 0,75. Если цена на лимонад увеличится на 10%, то, как изменится величина спроса на квас?

- д. возрастет на 7.5%
- е. снизится на 7.5%
- ж. возрастет на 10%
- з. снизится на 10%

12. Если значение коэффициента перекрестной эластичности спроса для двух товаров равно -3, то:

- А цена одного товара уменьшается в 3 раза быстрее, цены другого товара
- Б цена одного товара в 3 раза ниже цены другого товара
- В данные товары являются дополнителями
- Г данные товары являются заменителями

13. Исследования показали, что на данном рынке рост цены на 2% приводит, при прочих равных условиях, к сокращению величины спроса на 4%. Выберите все верные утверждения.

- А Эластичность спроса по цене на этом рынке $e^D_p = -2$
- Б Небольшое снижение цены на этом рынке, при прочих равных условиях, приведет к уменьшению общей выручки.

В Эластичность спроса по цене на этом рынке $e^D_p = -0,5$

Г Спрос на рынке эластичен по цене

Д Небольшое снижение цены на этом рынке, при прочих равных условиях, приведет к росту общей выручки.

Е Спрос на рынке неэластичен по цене

14. Какой (-ие) из следующих перечней значений общей полезности, получаемой Василием от последовательного потребления стаканов сока, иллюстрирует (-ют) действие первого закона Госсена:

а) 50, 100, 150, 300;

б) 50, 40, 30, 20;

в) 50, 90, 120, 140;

г) 50, 250, 750, 1500;

д) 50, 250, 350, 500.

15. Цена товара X составляет 8 руб. Цена товара Y составляет 4 руб. Если потребитель оценивает предельную полезность товара Y в 80 ютил. и желает максимизировать удовлетворение от покупки товаров X и Y, тогда он должен принять предельную полезность товара X за:

а) 80 ютил.;

б) 100 ютил.;

в) 160 ютил.;

г) 180 ютил.

16. Предположим, что потребитель имеет доход в 120 руб. Цена товара A равна 4 руб., а цена товара B – 2 руб. Какая из следующих комбинаций товаров находится на бюджетной линии?

а) 30A и 10B;

б) 12A и 10B;

в) 20A и 20B;

г) 14A и 18B

17. Если цена товара на конкурентном рынке составляет 75 руб., то фирма:

а) достигает равновесия, когда цена будет равна предельному доходу;

б) будет увеличивать производство Q , пока цена P товара не сравнится с предельными издержками MC ;

в) будет увеличивать производство, пока общий доход TR не будет равен общим издержкам TC ;

г) будет увеличивать производство, пока средний доход не достигнет 75 руб.

18. Объем производства у фирмы — 10 ед. продукции. Цена одной единицы равна 800 руб. При этом $TC = 1000$, а $TFC = 1000$. Какие действия для фирмы необходимы?

а) сократить производство;

б) прекратить производство;

в) увеличить производство;

г) оставить без изменения.

19. Стремящийся максимизировать прибыль монополист будет действовать:

а) на эластичном участке кривой спроса;

б) на неэластичном участке кривой спроса;

- в) на участке кривой спроса с нулевой эластичностью;
- г) на любой участке кривой спроса, независимо от его эластичности.

20. На эластичном участке кривой спроса при снижении цены монополистом его выручка:

- а) уменьшится;
- б) увеличится;
- в) не изменится;
- г) нет данных для ответа на вопрос.

21. Если деньги совершают в среднем 5 оборотов в год, то количество денег, необходимых для обслуживания обмена при прочих равных условиях:

- а) в 5 раз больше номинального ВВП;
- б) составляет 20% номинального ВВП;
- в) равно отношению: 5/ номинальный ВВП;
- г) равно отношению: 20% / номинальный ВВП.

22. Смещение кривой совокупного спроса вправо является результатом:

- а) роста процентной ставки;
- б) увеличения налогов с предприятия;
- в) уменьшения ставок подоходного налога;
- г) роста задолженности предприятий.

23. При пересечении кейнсианского отрезка совокупного предложения кривой совокупного спроса, сдвиг последней вправо приведет к:

- а) инфляции;
- б) дефляции;
- в) экономическому росту, не сопровождаемому изменением уровня цен;
- г) кризису в экономике.

24. Если номинальный доход повысился на 8 %, а уровень цен вырос на 10 %, то реальный доход:

- а) увеличился на 2 %;
- б) увеличился на 18 %;
- в) снизился на 2 %;
- г) снизился на 18 %.

25. Согласно закону Оукена, двухпроцентное превышение фактического уровня безработицы над его естественным уровнем означает, что отставание фактического объема ВВП от потенциального составляет:

- а) 3%;
- б) 2%;
- в) 5%;
- г) значительно больше, чем 5%.

26. Индекс Фишера рассчитывается, как:

- а) сумма индексов Ласпейреса и Пааше;
- б) произведение индексов Ласпейреса и Пааше;
- в) среднегеометрическое значение из индексов Ласпейреса и Пааше;
- г) среднеарифметическое значение из индексов Ласпейреса и Пааше.

27. Как отразится на внешней торговле страны рост курса ее национальной валюты:

- а) возрастут экспорт и импорт;
- б) сократится экспорт и импорт;
- в) возрастет экспорт, сократится импорт;
- г) сократится экспорт, возрастет импорт.

28. Положительное сальдо счета текущих операций может привести:

- а) к отрицательному сальдо движения капитала;
- б) к росту безработицы;
- в) к росту уровня инфляции;
- г) к снижению курса валюты.

Владеть: методикой расчета наиболее важных показателей, важнейшими методами анализа экономических явлений

1. На рынке некоторого товара Y функция спроса задана как $Q_d = 300 - 3P$, а функция предложения задана как $Q_s = 2P - 50$, где P – цена товара Y , Q_d – величина спроса на него, а Q_s – величина предложения. Рассчитайте равновесную цену и равновесный объем, которые установятся на этом рынке.

2. Функция спроса выражена уравнением $Q_d = 15 - 2P$, а функция предложения $Q_s = 6 + P$. Определите размер дефицита/излишка, если P равна 2.

3. Функция спроса имеет вид $D = 30 - 5P$, а функция предложения $S = 9 + 2P$. Определите цену равновесия и объем продаж.

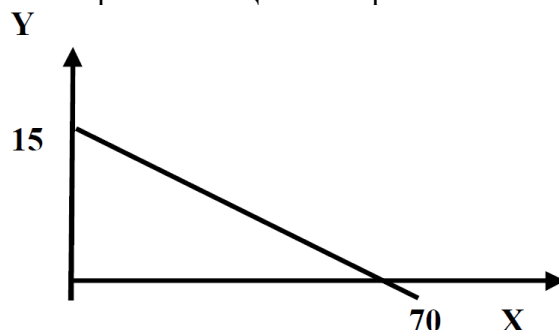
4. Кривая спроса на товар описывается уравнением $Q_D = 800 - 2P$, а кривая предложения – $Q_S = 200 + 4P$. Найдите равновесный объем продукции Q_E .

5. Кривая спроса на товар описывается уравнением $Q_D = 600 - 2P$, а кривая предложения – $Q_S = 200 + 3P$. Найдите равновесную цену P_E .

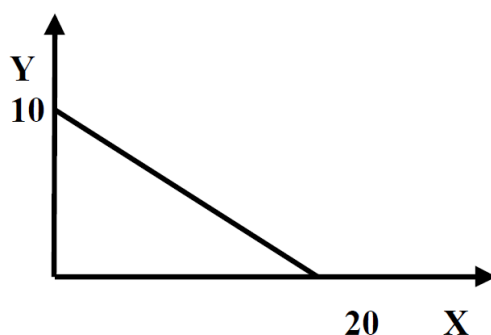
6. Эластичность спроса по цене на товар равна 0,5, а эластичность спроса по доходу на этот же товар равна 1,6. Как изменится величина спроса на товар, если его цена увеличится на 10 %, а доходы возрастут на 15 %?

7. Коэффициент перекрестной эластичности спроса на чай по цене кофе равен 0,5. Если при прочих равных условиях цена на кофе повысится на 20%, как это отразится на объеме продаж чая?

8. Дана бюджетная линия потребителя. Цена товара Y – 10. Каков доход потребителя?



9. Дана бюджетная линия потребителя с доходом 120 ед. Найти уравнение бюджетной линии.



10. Зависимость между объемом выпуска фирмы (Q) и ее общими издержками (ТС) представлена в таблице.

Выпуск (Q), шт.	Общие издержки (ТС), руб.
0	100
1	300
2	400
3	480
4	600
5	900

При каком объеме выпуска фирма достигнет максимальной прибыли, если цена каждой единицы продукции постоянна и равна 200 руб./шт.?

11. Цена на совершенно конкурентном рынке составляет — 150 руб. Средние переменные издержки фирмы (AVC) составляют — 45 руб.; средние постоянные издержки (AFC) — 25 руб.; объем производства фирмы — 500 ед. продукции. Определить предельный доход (MR) и прибыль фирмы.

12. Определите прирост реального ВВП при условии, что в базовом и текущем году номинальный ВВП был равен 106 и 154 ден. ед. соответственно, а дефлятор ВВП составил 1,4.

13. Функция совокупного спроса имеет вид $AD=500-3P$, а функция совокупного предложения — $AS=100+P$. Определите равновесный уровень цен и равновесный уровень совокупного выпуска.

14. Допустим, что естественный уровень безработицы составляет 6 %, а фактический уровень — 9 %. Рассчитайте отставание фактического ВВП от потенциального.

15. Предположим, что индекс цен на потребительские товары учитывает только два товара: еду и жилье. Доля продуктов питания – 0,33, а жилья – 0,67. Цены на продукты питания выросли на 20 %, а на жилье снизились на 2 %. Каков темп инфляции за год?

Максимальная сумма баллов, набираемая студентом по дисциплине «Экономическая теория» равна 100.

Оценка в баллах	Оценка по шкале	Обоснование	Уровень сформированности компетенций
Более 80	«Отлично»	Содержание курса освоено полностью, без пробелов, необходимые практические навыки работы с освоенным материалом сформированы, все предусмотренные программой обучения учебные задания выполнены, качество их выполнения оценено числом баллов, близким к максимальному	Высокий уровень
66-80	«Хорошо»	Содержание курса освоено полностью, без пробелов, некоторые практические навыки работы с освоенным материалом сформированы недостаточно, все предусмотренные программой обучения учебные задания выполнены, качество выполнения ни одного из них не оценено минимальным числом баллов, некоторые виды заданий выполнены с ошибками	Продвинутый уровень
50-65	«Удовлетворительно»	Содержание курса освоено частично, но пробелы не носят существенного характера, необходимые практические навыки работы	Пороговый уровень

		с освоенным материалом в основном сформированы, большинство предусмотренных программой обучения учебных заданий выполнено, некоторые из выполненных заданий, возможно, содержат ошибки	
Менее 50	«Неудовлетворительно»	Содержание курса не освоено, необходимые практические навыки работы не сформированы, выполненные учебные задания содержат грубые ошибки	Компетенции не сформированы